



# Костромской муниципальный район

## *БЮДЖЕТ ДЛЯ ГРАЖДАН*

### *«БЮДЖЕТ*

### *Костромского муниципального района на 2020 год и плановый период 2021 и 2022 годов»*

**Брошюра подготовлена на основании  
решения Собрания депутатов  
Костромского муниципального района  
от 27 декабря 2019 года № 72**

**«О бюджете района на 2020 год и плановый период 2021 и 2022 годов»**



# Костромской муниципальный район

**Уважаемые жители Костромского муниципального района!**

**Администрация Костромского муниципального района в брошюре «Бюджет для граждан в доступной форме знакомит граждан Костромского муниципального района с основными целями, задачами и приоритетными направлениями бюджетной политики, с основными характеристиками бюджета и результатами его исполнения.**

**Внимательное изучение бюджета дает представление о намерениях власти, ее политике, распределении ею финансовых ресурсов.**

**Бюджет играет центральную роль в экономике района и решении различных проблем в развитии территории.**

**Бюджет затрагивает интересы каждого жителя Костромского района.**

**Граждане – как налогоплательщики, и как потребители муниципальных услуг – должны быть уверены в том, что передаваемые ими в распоряжение муниципального образования средства используются прозрачно и эффективно, приносят конкретные результаты как для общества в целом, так и для каждой семьи, для каждого человека.**

**Надеемся, что представление бюджета и бюджетного процесса в понятной для жителей форме повысит уровень общественного участия граждан в бюджетном процессе Костромского муниципального района.**

**Только при наличии у граждан возможности высказать свое мнение, можно рассчитывать на то, что население будет активно участвовать в бюджетном процессе.**

**Особенностью бюджета на 2020 год является его социальная направленность, доля расходов на образование, культуру, социальную политику, физическую культуру и спорт составят более 75% всех расходов бюджета района.**

**Бюджет района на 2020 год и плановый период 2021 и 2022 годов был вынесен на публичные слушания 18 декабря 2019 года и утвержден решением Собрания депутатов Костромского муниципального района 27 декабря 2019 года № 72 «О бюджете района на 2020 год и плановый период 2021 и 2022 годов».**

*С уважением,  
Глава Костромского муниципального района  
Нода Валерий Юрьевич*



# Костромской муниципальный район

## ГРАЖДАНИН, ЕГО УЧАСТИЕ В БЮДЖЕТНОМ ПРОЦЕССЕ

ГРАЖДАНИН  
как налогоплательщик

*Помогает формировать доходную часть бюджета*



ГРАЖДАНИН  
как получатель социальных гарантий



*Получает социальные гарантии (образование, здравоохранение, жилищно-коммунальное хозяйство, культура, физическая культура и спорт, социальные льготы и другие направления социальных гарантий населению) – расходная часть бюджета*





# Костромской муниципальный район

## ВОЗМОЖНОСТИ ВЛИЯНИЯ ГРАЖДАНИНА НА СОСТАВ БЮДЖЕТА



Публичные обсуждения муниципальных программ Костромского района




Публичные слушания по проекту бюджета Костромского муниципального района (проходят ежегодно в декабре)



Публичные слушания по отчету об исполнении бюджета Костромского муниципального района





## Основные параметры прогноза социально-экономического развития Костромского муниципального района

За основу принят базовый вариант, предполагающий развитие экономики в условиях сохранения консервативных тенденций изменения внешних факторов при сохранении консервативной бюджетной политики.

Показатель	Прогнозное значение на 2019 год, % к 2018 году	Прогнозное значение на 2020 год, % к 2019 году	Прогнозное значение на 2021год, % к 2020 году	Прогнозное значение на 2022год, % к 2021 году
Индекс промышленного производства	106,6	104,3	104,5	104,7
Производство сельскохозяйственной продукции	102,2	138,0	102,3	101,3
Индекс физического объема инвестиций за счет источников финансирования	100,0	102,5	102,7	102,9
Оборот розничной торговли	106,0	105,3	106,2	106,3
Оборот общественного питания	103,6	104,0	104,5	105,0
Среднемесячная начисленная заработная плата	106,5	105,3	106,3	106,3

# Отдельные показатели прогноза социально-экономического развития Костромского муниципального района



Показатель	Единица измерения	2018 год отчет	2019 год отчет	2020 год оценка
1. Отгружено товаров собственного производства, выполнено работ и услуг собственными силами (без НДС и акцизов), в т.ч.	тыс.руб.	5334803,9	5548302,2	6177600,0
2. Продукция сельского хозяйства с/х организаций	-//-	2775579,0	3087168,5	3871012,9
3. Инвестиции за счет всех источников финансирования	-//-	525698,0	602092,0	712106,3
4. Оборот розничной торговли	-//-	8178449,7	8662477,9	9028658,2
5. Численность постоянного населения (среднегодовая)	Чел.	47075	47134	47138
6. Среднесписочная численность работников — всего (полный круг)	-//-	11390	11189	10965
7. Фонд начисленной заработной платы	тыс.руб.	2984319,8	3154698,7	3082141,0
8. Среднемесячная начисленная заработная плата работников (по полному кругу)	руб.	21834,4	22226,6	21715,4



## Задачи налоговой и бюджетной политики

1. Обеспечение долгосрочной сбалансированности и финансовой устойчивости бюджета района в условиях ограничения его доходных источников.
2. Формирование устойчивой собственной доходной базы бюджета района, создание стимулов по ее наращиванию.
3. Неукоснительное соблюдение ограничений допустимого уровня дефицита бюджета и предельного объема муниципального долга района, установленных бюджетным законодательством Российской Федерации.
4. Обеспечение своевременного исполнения долговых обязательств и исполнения обязательств по погашению и обслуживанию муниципального долга.
5. Снижение уровня долговой нагрузки на бюджет.
6. Реализация мероприятий, направленных на выполнение указов Президента Российской Федерации от 7 мая 2012 года, 7 мая 2018 года.
7. Обеспечение расходных обязательств источниками финансирования.
8. Организация работы по формированию бюджета на основе муниципальных программ.
9. Регулирование межбюджетных отношений с сельскими поселениями района в целях обеспечения сбалансированности и устойчивости бюджета на всех уровнях.
10. Принятие мер, направленных на увеличение поступлений налоговых и неналоговых доходов бюджета до уровня, позволяющего обеспечить своевременное исполнение бюджетных обязательств.



# Структура доходов бюджета

Из каких поступлений в настоящее время формируется доходная часть районного бюджета?

## ДОХОДЫ БЮДЖЕТА - безвозмездные и безвозвратные поступления денежных средств в бюджет

### НАЛОГОВЫЕ ДОХОДЫ

Доходы предусмотренные законодательством Российской Федерации федеральных налогов, в том числе от налогов, предусмотренных специальными налоговыми режимами, и законодательством Костромской области о налогах и сборах, нормативными правовыми актами представительных органов муниципальных образований от местных налогов

### НЕНАЛОГОВЫЕ ДОХОДЫ

Платежи, которые включают в себя возмездные операции от прямого предоставления районом в пользование имущества и природных ресурсов, от различного вида услуг, а также платежи в виде штрафов или иных санкций за нарушение законодательства

### БЕЗВОЗМЕЗДНЫЕ ПОСТУПЛЕНИЯ

Поступающие в бюджет денежные средства на безвозвратной и безвозмездной основе из областного бюджета (межбюджетные трансферты в виде дотаций, субсидий, субвенций) а также перечисления от физических и юридических лиц



## Как зачисляются налоги на территории Костромского муниципального района

	Норматив отчислений в бюджет муниципального района, %			
	2019	2020	2021	2022
Налог на доходы с физических лиц	20	20	20	20
Акцизы по подакцизным товарам, производимым на территории РФ	10	10	10	10
Налог, взимаемый в связи с применением упрощенной системы налогообложения	35	35	35	35
Налог, взимаемый в связи с применением патентной системы налогообложения	100	100	100	100
Единый налог на вмененный доход для отдельных видов деятельности	100	100	100	100
Единый сельскохозяйственный налог	50	50	50	50
Государственная пошлины за выдачу разрешения на установку рекламной конструкции	100	100	100	100
Доходы, получаемые в виде арендной платы за земельные участки и сдачи в аренду имущества, находящегося в муниципальной собственности,	100	100	100	100
<b>Плата за негативное воздействие на окружающую среду</b>	<b>55</b>	<b>60</b>	<b>60</b>	<b>60</b>
Доходы от реализации иного имущества, находящегося в собственности муниципальных районов	100	100	100	100
Доходы от продажи земельных участков, государственная собственность на которые не разграничена и которые расположены в границах сельских поселений, по нормативу отчислений в бюджет района	100	100	100	100

**В отношении нормативов распределения доходов в части отчисления в бюджет муниципального района законодательство претерпело незначительные изменения (увеличился норматив отчисления в бюджет района по плате за негативное воздействие на окружающую среду на 5%).**



## Динамика доходов бюджета за 2016-2019 гг.

Группа доходов	2016	2017	2018	2019 (план на 01.10.2019)	2019 (оценка)	2020 (проект)	2021 (проект)	2022 (проект)
<b>Доходы, всего</b>	<b>822388,9</b>	<b>708479,3</b>	<b>856693,3</b>	<b>967639,0</b>	<b>899696,8</b>	<b>834471,2</b>	<b>1048168,7</b>	<b>1011356,5</b>
<b>Собственные доходы</b>	<b>232840,9</b>	<b>217830,8</b>	<b>253414,7</b>	<b>330993,9</b>	<b>270239,4</b>	<b>313159,2</b>	<b>331611,3</b>	<b>344960,1</b>
в том числе:								
Налоговые доходы	126678,8	125373,2	143779,6	149999,8	155377,8	176773,5	190552,1	201708,9
Неналоговые доходы	106162,1	92457,6	109635,1	180994,1	114861,6	136385,7	141059,2	143251,2
<b>Безвозмездные поступления</b>	<b>589548,0</b>	<b>490648,5</b>	<b>603278,6</b>	<b>636645,0</b>	<b>629457,4</b>	<b>521312,0</b>	<b>716557,4</b>	<b>666396,4</b>
в том числе:								
Дотации на выравнивание бюджетной обеспеченности	17884,0	17884,0	71660,0	87647,0	87647,0	109232,0	97504,0	108315,0
Дотации на поддержку мер по обеспечению сбалансированнос ти бюджетов	159166,6	136264,7	143577,0	88381,0	88381,0	0	0	0
Субсидии	110137,2	41534,2	39269,1	54522,4	54522,5	57140,9	178697,3	158488,5
Субвенции	296981,9	290859,5	337377,6	386484,2	386484,3	344038,3	435743,8	394849,1
Иные межбюджетные трансферты	2349,3	1692,6	3822,6	11316,2	5814,8	6904,6	868,7	868,7

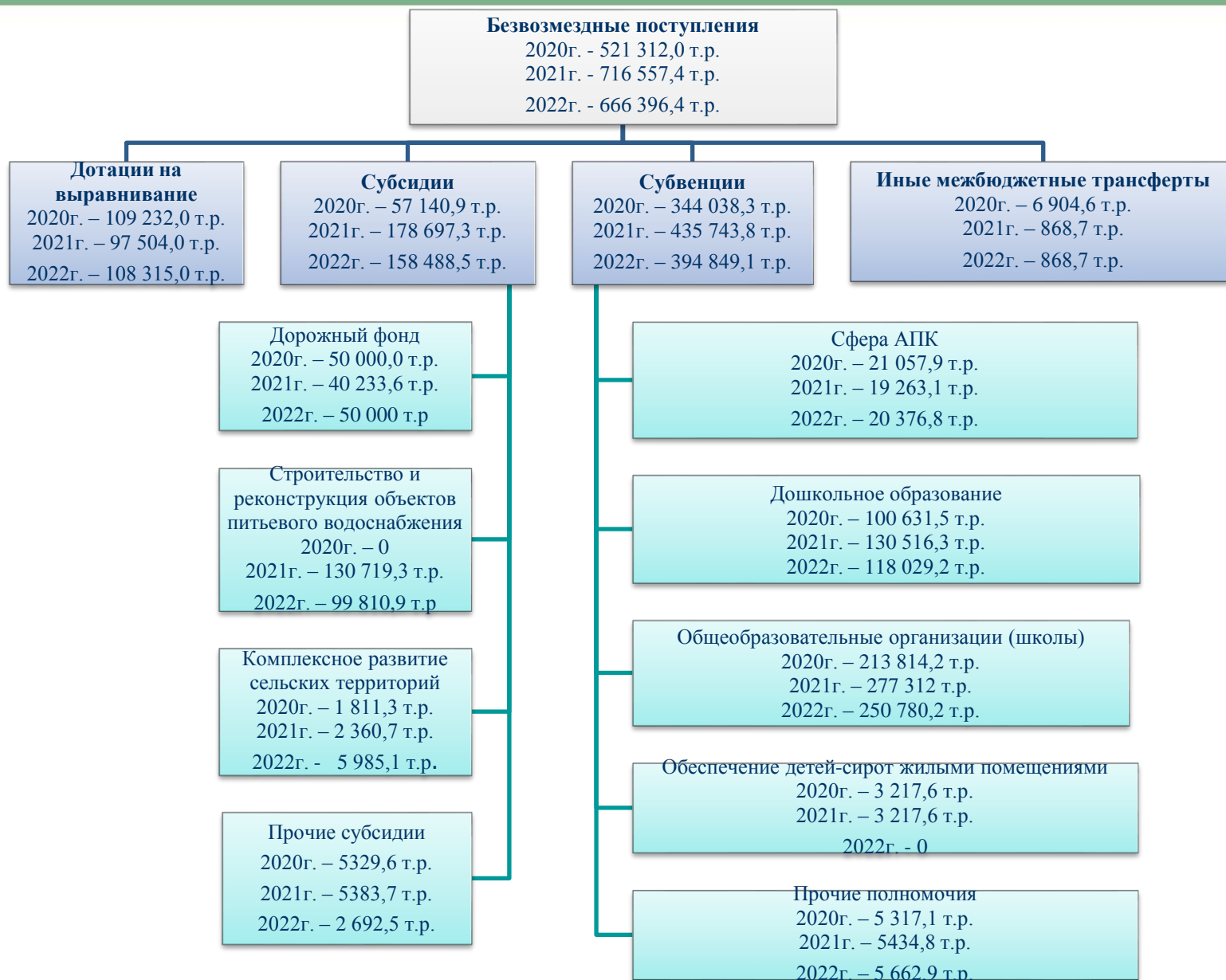


## Структура собственных доходов бюджета

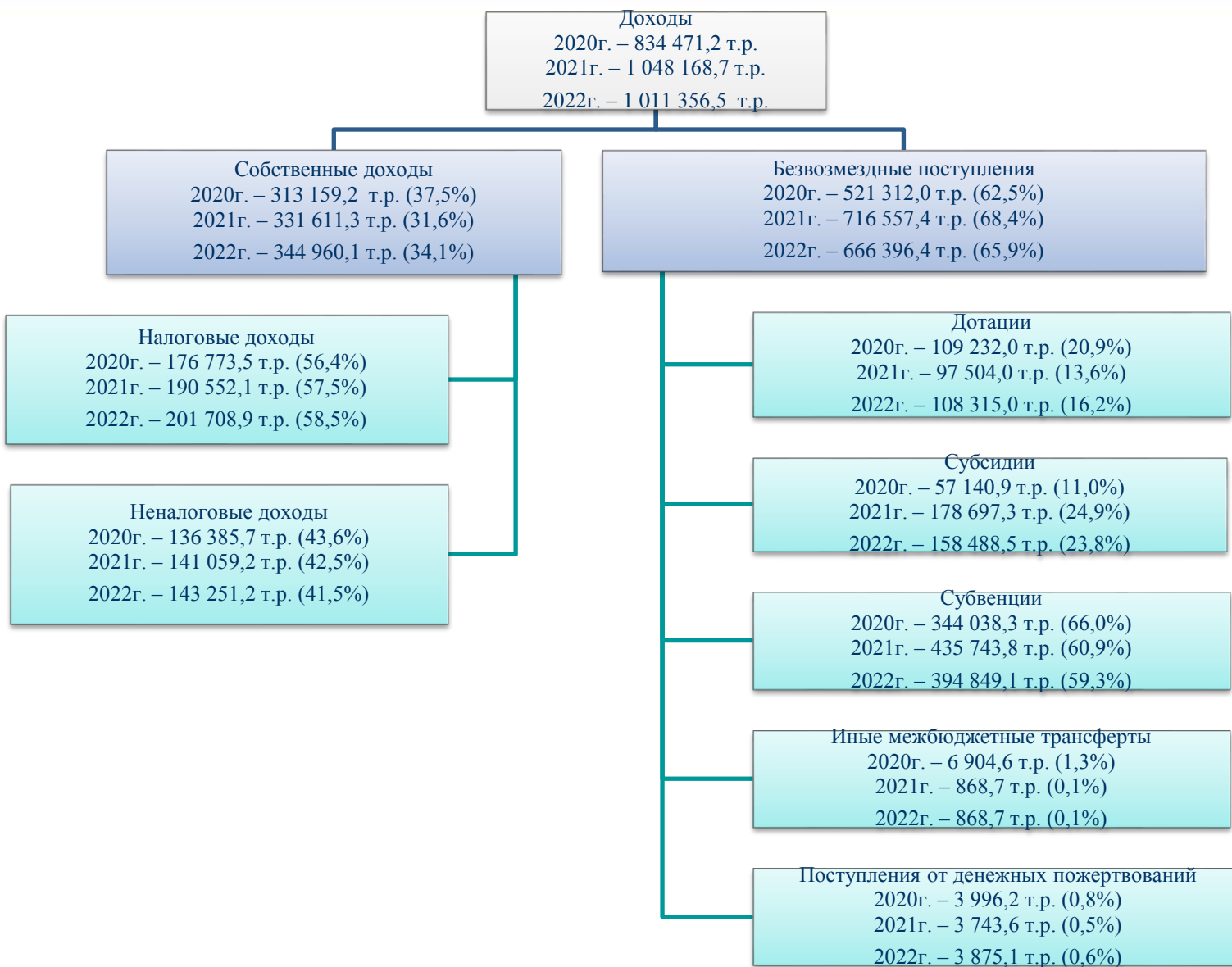
Собственные доходы	2020 год		2021 год		2022 год	
	Сумма, тыс. руб.	Доля в собственных доходах, %	Сумма, тыс. руб.	Доля в собственных доходах, %	Сумма, тыс. руб.	Доля в собственных доходах, %
<b>Налоговые доходы</b>	<b>176773,5</b>	<b>56,4</b>	<b>190552,1</b>	<b>57,5</b>	<b>201708,9</b>	<b>58,5</b>
Налог на доходы с физических лиц	89829,8	28,7	95495,5	28,8	101518,1	29,4
Акцизы по подакцизным товарам, производимым на территории Российской Федерации	6513,8	2,1	6801,5	2,0	6801,5	2,0
Налоги на совокупный доход	75929,9	24,2	83755,1	25,3	88889,3	25,8
Государственная пошлина	4500,0	1,4	4500,0	1,4	4500,0	1,3
<b>Неналоговые доходы</b>	<b>136385,7</b>	<b>43,6</b>	<b>141059,2</b>	<b>42,5</b>	<b>143251,2</b>	<b>41,5</b>
Доходы от использования имущества, находящегося в гос. и муниципальной собственности	61080,0	19,5	49030,0	14,8	49030,0	14,2
Платежи при пользовании природными ресурсами	2234,1	0,7	1911,3	0,5	1441,7	0,4
Доходы от оказания платных услуг (работ) и компенсации затрат государства	57140,7	18,3	59237,0	17,9	61898,5	17,9
Доходы от продажи материальных и нематериальных активов	15012,2	4,8	30012,2	9,0	30012,2	8,7
Штрафы, санкции, возмещение ущерба	918,7	0,3	868,7	0,3	868,8	0,3
<b>Итого собственных доходов</b>	<b>313159,2</b>	<b>100</b>	<b>331611,3</b>	<b>100</b>	<b>344960,1</b>	<b>100</b>



# Структура безвозмездных поступлений бюджета



# Доходы бюджета в 2020 г. и плановом периоде 2021-2022 гг.





## Расходы бюджета 2018 г., 2019, проект 2020 г. и планового периода 2021-2022 гг.

Функциональная структура	2018	2019	2019 (оценка)	2020 (проект)	2021 (проект)	2022 (проект)
Общегосударственные вопросы	67 283,7	71 514,0	70 362,8	70 766,6	73 688,0	77 342,7
Национальная безопасность и правоохранительная деятельность	1 596,5	2 685,1	1 596,5	1 577,2	1 636,3	1 701,1
Национальная экономика	63 247,7	75 773,8	64 354,2	90 177,9	76 252,1	87 612,9
Жилищно-коммунальное хозяйство	51 559,0	60 910,0	61 055,7	9 709,3	134 250,7	103 557,5
Охрана окружающей среды	0	10,0	0,0	0,0	0,0	0,0
Образование	647 601,8	702 185,9	648 713,8	619 202,1	712 618,4	681 455,0
Культура, кинематография	19 405,0	24 107,5	22 031,0	20 008,8	16 622,1	16 908,4
Здравоохранение	200,0	936,3	936,3	0,0	0,0	0,0
Социальная политика	12 653,9	15 554,8	16 583,3	13 503,8	13 964,0	11 887,4
Физическая культура и спорт	2 875,6	2 723,8	2 825,4	2 412,2	2 585,3	2 677,7
Обслуживание государственного долга и муниципального долга	4 142,3	7 744,4	7 744,4	8 691,7	8 301,8	8 100,0
Межбюджетные трансферты	30 003,8	26 625,7	26 625,7	14 392,7	13 572,9	13 598,5
Условно утвержденные расходы	0,0	0,0	0,0	0,0	11 257,7	23 763,3
<b>Итого</b>	<b>900 569,3</b>	<b>990 771,3</b>	<b>922 829,1</b>	<b>850 443,3</b>	<b>1 064 749,3</b>	<b>1 028 604,5</b>

В структуре расходов наибольшую долю занимают расходы на выплаты персоналу в целях обеспечения выполнения функций муниципальными органами, казенными учреждениями в 2020 году – 35,8 %, в 2021 году – 33,0 % и в 2022 году – 33,5 %, а также расходы на предоставление субсидий бюджетным учреждениям в 2020 году – 32,2 %, в 2021 году – 31,6 % и в 2022 году – 31,2 % и расходы на закупку товаров, работ и услуг для обеспечения муниципальных нужд в 2020 году – 21,6 %, в 2021 году – 16,4 % и в 2022 году – 17,5 %, в том числе оплату коммунальных услуг, приобретение продуктов питания и организацию питания.



## Функциональная структура расходов бюджета

Функциональная структура	Проект бюджета на 2020 г., тыс. руб.	Доля в общем объеме расходов, %	Проект бюджета на 2021 г., тыс. руб.	Доля в общем объеме расходов, %	Проект бюджета на 2022 г., тыс. руб.	Доля в общем объеме расходов, %
Общегосударственные вопросы	70 766,6	8,3	73 688,0	6,9	77 342,7	7,5
Национальная безопасность и правоохранительная деятельность	1 577,2	0,2	1 636,3	0,2	1 701,1	0,2
Национальная экономика	90 177,9	10,6	76 252,1	7,2	87 612,9	8,5
Жилищно-коммунальное хозяйство	9 709,3	1,1	134 250,7	12,6	103 557,5	10,1
Образование	619 202,1	72,8	712 618,4	66,9	681 455,0	66,3
Культура, кинематография	20 008,8	2,4	16 622,1	1,6	16 908,4	1,6
Социальная политика	13 503,8	1,6	13 964,0	1,3	11 887,4	1,2
Физическая культура и спорт	2 412,2	0,3	2 585,3	0,2	2 677,7	0,3
Обслуживание государственного долга и муниципального долга	8 691,7	1,0	8 301,8	0,8	8 100,0	0,8
Межбюджетные трансферты	14 392,7	1,7	13 572,9	1,3	13 598,5	1,3
Условно утверждаемые расходы	0,0	0,0	11 257,7	1,0	23 763,3	2,2
<b>Итого</b>	<b>850 442,3</b>	<b>100,0</b>	<b>1 064 749,3</b>	<b>100,0</b>	<b>1 028 604,5</b>	<b>100,0</b>



## Структура расходов бюджета по направлениям

Структура расходов по направлениям	Проект бюджета на 2020 г., тыс. руб.	Доля в общем объеме расходов, %	Проект бюджета на 2021 г., тыс. руб.	Доля в общем объеме расходов, %	Проект бюджета на 2022 г., тыс. руб.	Доля в общем объеме расходов, %
Расходы на выплаты персоналу	304 953,5	35,8	350 517,6	33,0	344 040,3	33,5
Закупка товаров, работ и услуг для обеспечения государственных (муниципальных) нужд	183 358,1	21,6	174 683,6	16,4	179 443,6	17,5
Социальное обеспечение и иные выплаты населению	13 658,7	1,6	12 854,0	1,2	14 077,3	1,4
Капитальные вложения в объекты государственной (муниципальной) собственности	22 614,9	2,7	133 902,7	12,6	99 810,9	9,7
Межбюджетные трансферты	21 104,5	2,5	16 860,9	1,6	17 036,4	1,7
Предоставление субсидий бюджетным, автономным учреждениям и иным некоммерческим организациям	273 140,3	32,2	336 197,6	31,6	320 335,7	31,2
Обслуживание государственного (муниципального) долга	8 691,7	1,1	8 301,8	0,8	8 100,0	0,8
Иные бюджетные ассигнования	22 920,6	2,7	20 173,4	1,9	21 997,0	2,2
Условно утверждаемые расходы	0,0	0,0	11 257,7	1,1	23 763,3	2,4
<b>Итого</b>	<b>850 442,3</b>	<b>100,0</b>	<b>1 064 749,3</b>	<b>100,0</b>	<b>1 028 604,5</b>	<b>100,0</b>



## Межбюджетные отношения

Сельское поселение	2018		2019		2020		2021	2022
	Дотация на выравнивание		Дотация на выравнивание		Дотация на выравнивание		Дотация на выравнивание	Дотация на выравнивание
Апраксинское	2 606 256	1 939 690	2 716 300	35 476	2 694 306	0	2 601 788	2 663 498
Бакшеевское	0	148 200	0	391 263	0	0	158 462	0
Караваевское	0	6 000	0	596 180	0	0	0	0
Кузнецовское	443 533	2 006 060	484 600	1 641 656	1 119 052	0	1 546 489	1 617 106
Кузьмищенское	3 064 350	1 288 830	2 997 400	42 750	3 175 445	0	3 562 167	3 529 684
Минское	0	1 331 900	333 800	1 705 819	0	0	904 792	989 385
Никольское	0	164 200	335 200	1 007 717	423 575	0	141 354	70 193
Самсоновское	0	22 300	0	541 183	0	0	0	0
Сандогорское	2 525 430	3 999 790	2 883 700	4 342 879	3 554 222	3 426 067	3 121 525	3 138 248
Средняковское	0	24 300	0	314 065	0	0	0	0
Сушевское	0	3 340 630	0	2 773 641	0	0	1 514 028	1 590 405
Чернопенское	0	1 729 503	0	1 918 525	0	0	0	0
Шунгенское	681 931	4 680 900	0	1 563 518	0	0	22 351	0
<b>Итого</b>	<b>9 321 500</b>	<b>20 682 303</b>	<b>9 751 000</b>	<b>16 874 672</b>	<b>10 966 600</b>	<b>3 426 067</b>	<b>13 572 956</b>	<b>13 598 519</b>

Бюджетные ассигнования бюджета района по разделу «Межбюджетные трансферты» предусмотрены в 2020 году в сумме 14 392,7 тыс. рублей, что составляет 1,7 % в общих расходах, в 2021 году – 13 572,9 тыс. рублей или 1,3% и в 2022 году – 13 598,5 тыс. рублей или 1,3 %.

Основная форма межбюджетных трансфертов, передаваемых из бюджета района в бюджеты сельских поселений - это дотация на выравнивание бюджетной обеспеченности сельских поселений.



## Муниципальный долг

	01.01.2017	01.01.2018	01.01.2019	01.01.2020
Муниципальный долг	102 150	75 350	111 427	125 847
<b>Изменение муниципального долга, тыс. руб. к предыдущему периоду</b>	<b>+34 270</b>	<b>-26 800</b>	<b>+36 077</b>	<b>+14 420</b>

Погашение задолженности по кредитам кредитных организаций планируется в 2020 году в сумме 90 000,0 тыс. рублей, в 2021 году – 120 465,9 тыс. рублей, в 2022 году – 155 368,7 тыс. рублей, по бюджетным кредитам в 2020 году в сумме 14 494,8 тыс. рублей, в 2021 году – 18 322,2 тыс. рублей.

Привлечение кредитов кредитных организаций в валюте Российской Федерации составит в 2020 году 120 465,9 тыс. рублей, в 2021 году – 155 368,7 тыс. рублей, в 2022 году – 172 616,7 тыс. рублей.



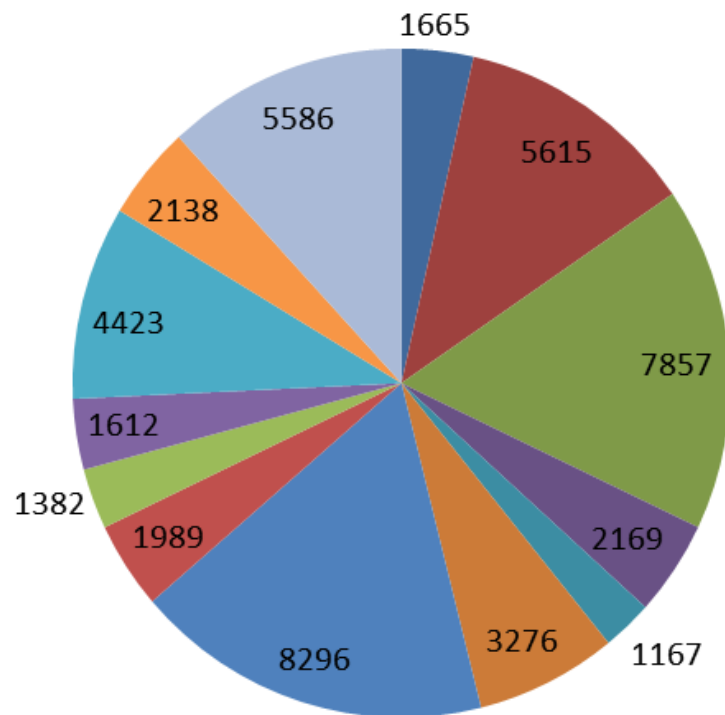
## Параметры бюджета 2017-2019 (оценка), проект 2020 г. и плановый период 2021-2022 гг.

Параметры бюджета	2017	2018	2019 (оценка)	2020	2021	2022
Доходы, тыс. руб.	708479,3	915957,4	899696,8	834471,2	1048168,7	1011356,5
Расходы, тыс. руб.	701009,0	900569,3	922829,1	850442,3	1064749,3	1028604,5
Дефицит/профицит (-/+), тыс. руб.	+ 7470,3	- 27171,4	-23132,3	-15971,1	-16580,6	-17248,0

**Бюджет района на трехлетнюю перспективу сформирован с дефицитом, не превышающим 20,0 млн. руб.**



# Численность постоянного населения Костромского муниципального района по данным (Костромастат) на 01.01.2020 года – **47175 человек:**



- Апраксинское
- Бакшеевское
- Караваяевское
- Кузнецовское
- Кузьмищенское
- Минское
- Никольское
- Самсоновское
- Сандогорское
- Средняковское
- Сущевское
- Чернопенское
- Шунгенское

# Перечень показателей для включения в брошюру «Бюджет для граждан Костромского муниципального района»



Наименование показателя	ед.изм.	показатель на 01.01.2020
Объем доходов местного бюджета в расчете на 1 жителя	тыс.руб.	26,9
Объем расходов местного бюджета в расчете на 1 жителя	тыс.руб.	27,2
Объем расходов местного бюджета на жилищно-коммунальное хозяйство в расчете на 1 жителя	тыс.руб.	4,1
Объем расходов местного бюджета на образование в расчете на 1 жителя	тыс.руб.	14,3
Объем расходов местного бюджета на культуру и кинематографию в расчете на 1 жителя	тыс.руб.	1,5
Объем расходов местного бюджета на социальную политику в расчете на 1 жителя	тыс.руб.	0,4
Объем расходов местного бюджета на физическую культуру и спорт в расчете на 1 жителя	тыс.руб.	0,2
Среднемесячная номинальная начисленная заработная плата работников муниципальных дошкольных образовательных учреждений	рублей	20575,1
Среднемесячная номинальная начисленная заработная плата работников муниципальных учреждений культуры	рублей	28018,4
Среднемесячная номинальная начисленная заработная плата работников муниципальных общеобразовательных учреждений	рублей	26562,7
Среднемесячная номинальная начисленная заработная плата работников муниципальных учреждений физической культуры и спорта	рублей	22162,6
Расходы бюджета муниципального образования на общее образование в расчете на 1 обучающегося в муниципальных учреждениях	тыс.руб.	82,12
Расходы бюджета муниципального образования на содержание работников органов местного самоуправления в расчете на одного жителя муниципального образования	тыс.руб.	2,1



# Костромской муниципальный район

*Брошюра подготовлена:*

*Финансовым управлением*

*Администрации Костромского муниципального района*

*Адрес: 156961 г. Кострома, ул. М.Новикова, 7*

*тел. (4942) 55-09-11*

*e-mail: [bia\\_@mail.ru](mailto:bia_@mail.ru)*