



Костромской муниципальный район

# ***БЮДЖЕТ ДЛЯ ГРАЖДАН***

## ***«БЮДЖЕТ***

***Костромского муниципального района  
на 2023 год и плановый период 2024 и 2025 годов***

**Брошюра подготовлена на основании**

**решения Собрания депутатов**

**Костромского муниципального района**

**от 22 декабря 2022 года № 122**

**«О бюджете Костромского муниципального района Костромской области  
на 2023 год и плановый период 2024 и 2025 годов»**



# Костромской муниципальный район

**Уважаемые жители Костромского муниципального района!**

Администрация Костромского муниципального района в брошюре «Бюджет для граждан в доступной форме знакомит граждан Костромского муниципального района с основными целями, задачами и приоритетными направлениями бюджетной политики, с основными характеристиками бюджета и результатами его исполнения.

Внимательное изучение бюджета дает представление о намерениях власти, ее политике, распределении ею финансовых ресурсов.

Бюджет играет центральную роль в экономике района и решении различных проблем в развитии территории.

Бюджет затрагивает интересы каждого жителя Костромского района.

Граждане – как налогоплательщики, и как потребители муниципальных услуг – должны быть уверены в том, что передаваемые ими в распоряжение муниципального образования средства используются прозрачно и эффективно, приносят конкретные результаты как для общества в целом, так и для каждой семьи, для каждого человека.

Надеемся, что представление бюджета и бюджетного процесса в понятной для жителей форме повысит уровень общественного участия граждан в бюджетном процессе Костромского муниципального района. Только при наличии у граждан возможности высказать свое мнение, можно рассчитывать на то, что население будет активно участвовать в бюджетном процессе.

Особенностью бюджета на 2023 год является его социальная направленность, доля расходов на образование, культуру, социальную политику, физическую культуру и спорт составят более 75% всех расходов бюджета района.

Бюджет района на 2023 год и плановый период 2024 и 2025 годов был вынесен на публичные слушания 21 декабря 2022 года и утвержден решением Собрании депутатов Костромского муниципального района 22 декабря 2022 года № 122 «О бюджете Костромского муниципального района Костромской области на 2023 год и плановый период 2024 и 2025 годов».

*С уважением,  
Глава Костромского муниципального района  
Шилова Елена Александровна*



# Костромской муниципальный район

## ГРАЖДАНИН, ЕГО УЧАСТИЕ В БЮДЖЕТНОМ ПРОЦЕССЕ

ГРАЖДАНИН  
как налогоплательщик

*Помогает формировать доходную часть бюджета*



ГРАЖДАНИН  
как получатель социальных гарантий



*Получает социальные гарантии (образование, здравоохранение, жилищно-коммунальное хозяйство, культура, физическая культура и спорт, социальные льготы и другие направления социальных гарантий населению) – расходная часть бюджета*





# Костромской муниципальный район

## ВОЗМОЖНОСТИ ВЛИЯНИЯ ГРАЖДАНИНА НА СОСТАВ БЮДЖЕТА



Публичные обсуждения муниципальных программ Костромского района



Публичные слушания по проекту бюджета Костромского муниципального района (проходят ежегодно в декабре)



Публичные слушания по отчету об исполнении бюджета Костромского муниципального района





## Основные параметры прогноза социально-экономического развития Костромского муниципального района

За основу принят базовый вариант, предполагающий развитие экономики в условиях сохранения консервативных тенденций изменения внешних факторов при сохранении консервативной бюджетной политики.

| Показатель   | Прогнозное значение на 2022год, % к 2021 году | Прогнозное значение на 2023год, % к 2022 году | Прогнозное значение на 2024год, % к 2023 году | Прогнозное значение на 2025год, % к 2024 году |
|--|---|---|---|---|
| Индекс промышленного производства                                      | 100,8   | 100,6   | 102,3   | 102,1   |
| Производство сельскохозяйственной продукции                            | 91,9  | 101,4   | 101,5   | 101,0   |
| Индекс физического объема инвестиций за счет источников финансирования | 75,6  | 105,5   | 110,7   | 110,8   |
| Объем платных услуг населению  | 101,8   | 102,1   | 102,2   | 102,2   |
| Фонд начисленной заработной платы                                      | 107,7   | 106,9   | 105,1   | 105,5   |



# Структура доходов бюджета

Из каких поступлений в настоящее время формируется доходная часть районного бюджета?

## ДОХОДЫ БЮДЖЕТА - безвозмездные и безвозвратные поступления денежных средств в бюджет

### НАЛОГОВЫЕ ДОХОДЫ

Доходы предусмотренные законодательством Российской Федерации федеральных налогов, в том числе от налогов, предусмотренных специальными налоговыми режимами, и законодательством Костромской области о налогах и сборах, нормативными правовыми актами представительных органов муниципальных образований от местных налогов

### НЕНАЛОГОВЫЕ ДОХОДЫ

Платежи, которые включают в себя возмездные операции от прямого предоставления районом в пользование имущества и природных ресурсов, от различного вида услуг, а также платежи в виде штрафов или иных санкций за нарушение законодательства

### БЕЗВОЗМЕЗДНЫЕ ПОСТУПЛЕНИЯ

Поступающие в бюджет денежные средства на безвозвратной и безвозмездной основе из областного бюджета (межбюджетные трансферты в виде дотаций, субсидий, субвенций) а также перечисления от физических и юридических лиц



## Нормативы формирования доходной части бюджета

|  | Норматив отчислений в бюджет муниципального района, % |      |      |      |
|--|---|------|------|------|
|  | 2022  | 2023 | 2024 | 2025 |
| Налог на доходы с физических лиц (за исключением: НДФЛ в виде фиксированных авансовых платежей с доходов, полученных физическими лицами, являющимися иностранными гражданами, осуществляющими трудовую деятельность по найму на основании патента в соответствии со статьей 227.1 НК РФ – 15%; НДФЛ в части суммы налога, превышающей 650 000 рублей, относящейся к части налоговой базы, превышающей 5 000 000 рублей – 17,05%) | 20  | 20   | 20   | 20   |
| Акцизы по подакцизным товарам, производимым на территории РФ   | 10  | 10   | 10   | 10   |
| Налог, взимаемый в связи с применением упрощенной системы налогообложения  | 40  | 40   | 40   | 40   |
| Налог, взимаемый в связи с применением патентной системы налогообложения   | 100   | 100  | 100  | 100  |
| Единый сельскохозяйственный налог  | 50  | 50   | 50   | 50   |
| Доходы от использования имущества, находящегося в государственной и муниципальной собственности  | 100   | 100  | 100  | 100  |
| Плата за негативное воздействие на окружающую среду  | 100   | 100  | 100  | 100  |
| Доходы от оказания платных услуг и компенсации затрат государства  | 100   | 100  | 100  | 100  |
| Доходы от продажи материальных и нематериальных активов  | 100   | 100  | 100  | 100  |



## Динамика доходов бюджета

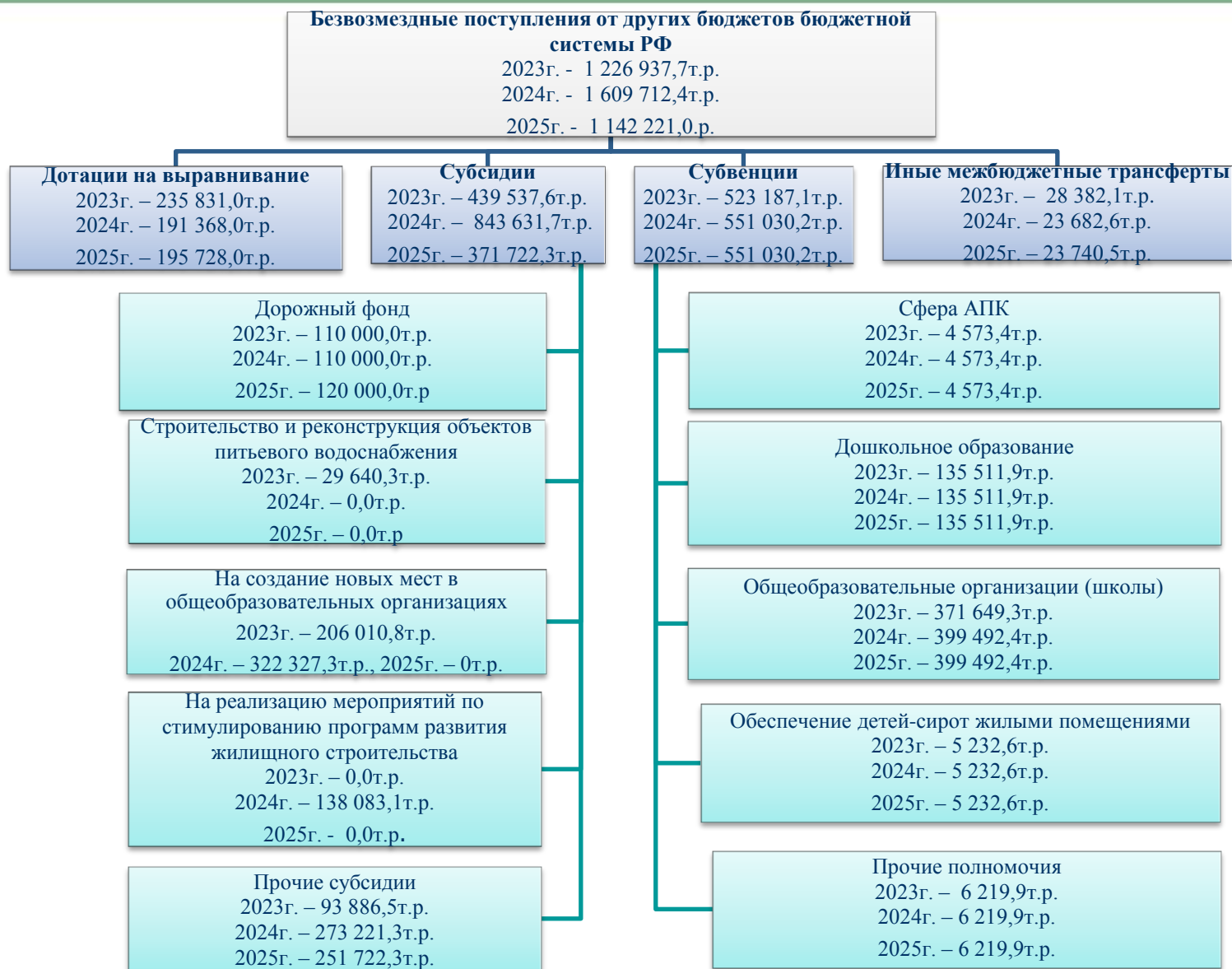
| Группа доходов  | 2021               | 2022               | 2023 (проект)      | 2024 (проект)      | 2025 (проект)      |
|---|--------------------|--------------------|--------------------|--------------------|--------------------|
| <b>Доходы, всего</b>  | <b>1 358 857,5</b> | <b>1 718 355,9</b> | <b>1 620 675,7</b> | <b>1 980 230,8</b> | <b>1 519 336,0</b> |
| <b>Налоговые и неналоговые доходы</b>                               | <b>351 797,4</b>   | <b>359 903,8</b>   | <b>385 813,6</b>   | <b>366 411,9</b>   | <b>372 781,8</b>   |
| в том числе:  |                    |                    |                    |                    |                    |
| Налоговые доходы  | 194 595,5          | 224 361,9          | 225 993,6          | 235 713,1          | 245 762,3          |
| Неналоговые доходы  | 157 201,8          | 135 541,9          | 159 820,0          | 130 698,7          | 127 019,5          |
| <b>Безвозмездные поступления</b>                                    | <b>1 007 060,1</b> | <b>1 358 452,0</b> | <b>1 234 862,1</b> | <b>1 613 818,9</b> | <b>1 146 554,2</b> |
| в том числе:  |                    |                    |                    |                    |                    |
| Дотации на выравнивание бюджетной обеспеченности                    | 127 786,0          | 129 368,0          | 235 831,0          | 191 368,0          | 195 728,0          |
| Дотации на поддержку мер по обеспечению сбалансированности бюджетов | 292 532,0          | 276 475,3          | 0                  | 0                  | 0                  |
| Субсидии  | 107 605,0          | 416 521,9          | 439 537,6          | 843 631,7          | 371 722,3          |
| Субвенции   | 451 044,9          | 501 343,4          | 523 187,1          | 551 030,2          | 551 030,2          |
| Иные межбюджетные трансферты  | 24 806,1           | 23 635,2           | 28 382,1           | 23 682,6           | 23 740,5           |

# Структура налоговых и неналоговых доходов бюджета



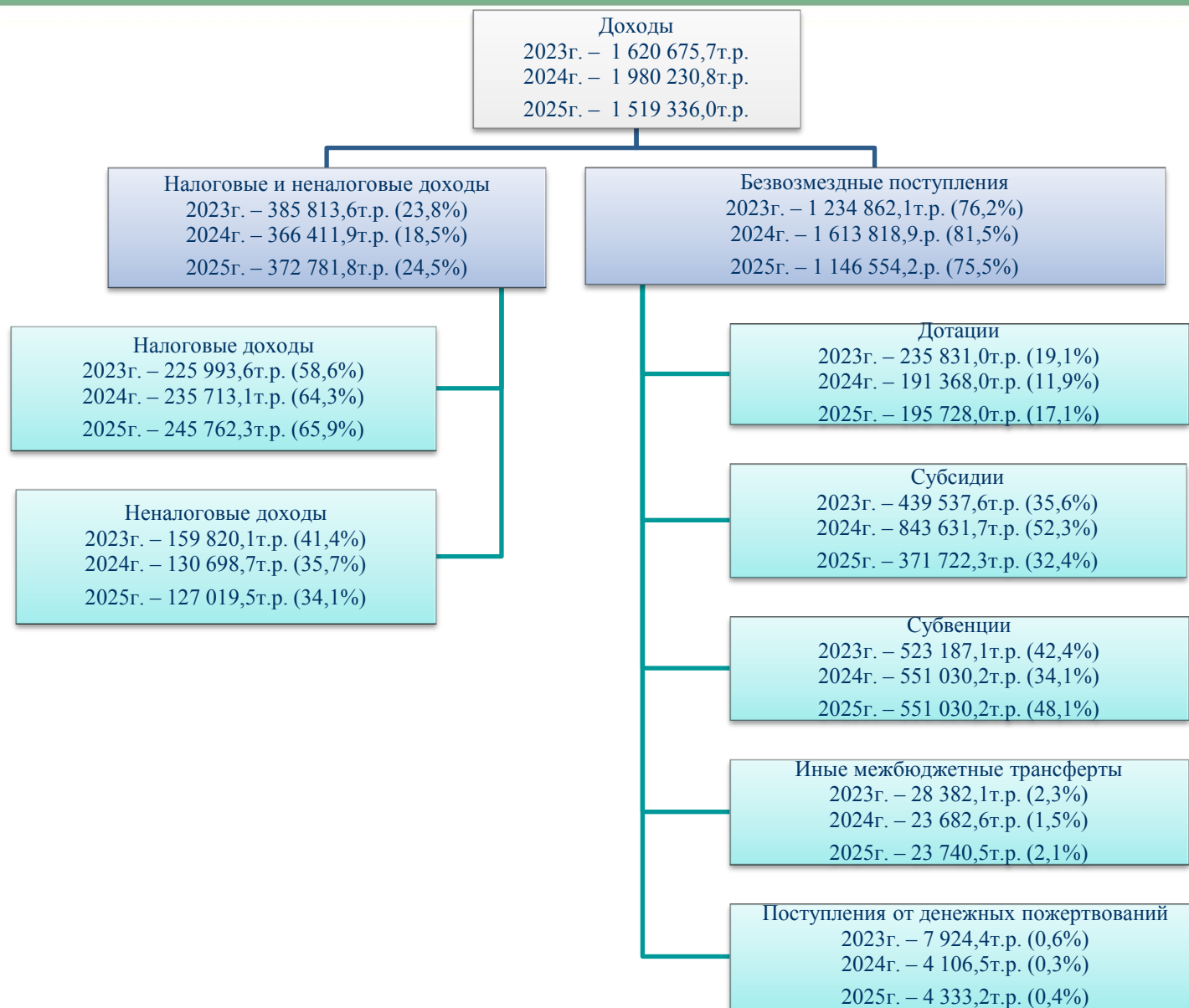
| Налоговые и неналоговые доходы   | 2023 год         |   | 2024 год         |   | 2025 год         |   |
|--|------------------|---|------------------|---|------------------|---|
|  | Сумма, тыс. руб. | Доля в налоговых и неналоговых доходах, % | Сумма, тыс. руб. | Доля в налоговых и неналоговых доходах, % | Сумма, тыс. руб. | Доля в налоговых и неналоговых доходах, % |
| <b>Налоговые доходы</b>  | <b>225 993,6</b> | <b>58,6</b>                               | <b>235 713,1</b> | <b>64,4</b>                               | <b>245 762,3</b> | <b>65,9</b>                               |
| Налог на доходы с физических лиц   | 110 988,2        | 28,8                                      | 115 748,7        | 31,6                                      | 119 646,3        | 32,1                                      |
| Акцизы по подакцизным товарам, производимым на территории Российской Федерации       | 7 049,8          | 1,8                                       | 7 554,3          | 2,1                                       | 8 330,5          | 2,2                                       |
| Налоги на совокупный доход   | 105 605,6        | 27,4                                      | 109 990,1        | 30,0                                      | 115 295,5        | 30,9                                      |
| Государственная пошлина  | 2 350,0          | 0,6                                       | 2 420,0          | 0,7                                       | 2 490,0          | 0,7                                       |
| <b>Неналоговые доходы</b>  | <b>159 820,0</b> | <b>41,4</b>                               | <b>130 698,8</b> | <b>35,6</b>                               | <b>127 019,5</b> | <b>34,1</b>                               |
| Доходы от использования имущества, находящегося в гос. и муниципальной собственности | 49 241,9         | 12,8                                      | 24 241,9         | 6,6                                       | 22 241,9         | 6,0                                       |
| Платежи при пользовании природными ресурсами   | 3 310,0          | 0,9                                       | 3 310,0          | 0,9                                       | 3 310,0          | 0,9                                       |
| Доходы от оказания платных услуг (работ) и компенсации затрат государства            | 87 764,2         | 22,7                                      | 87 541,3         | 23,9                                      | 87 860,6         | 23,6                                      |
| Доходы от продажи материальных и нематериальных активов                              | 17 019,0         | 4,4                                       | 14 020,5         | 3,8                                       | 12 022,0         | 3,2                                       |
| Штрафы, санкции, возмещение ущерба   | 2 485,0          | 0,6                                       | 1 585,0          | 0,4                                       | 1 585,0          | 0,4                                       |
| <b>Итого налоговых и неналоговых доходов</b>   | <b>385 813,6</b> | <b>100,0</b>                              | <b>366 411,9</b> | <b>100,0</b>                              | <b>372 781,8</b> | <b>100,0</b>                              |

# Структура безвозмездных поступлений от других бюджетов бюджетной системы Российской Федерации





# Доходы бюджета





## Расходы бюджета

| Функциональная структура                                    | 2021               | 2022               | 2023<br>(проект)   | 2024<br>(проект)   | 2025<br>(проект)   |
|---|--------------------|--------------------|--------------------|--------------------|--------------------|
| Общегосударственные вопросы                                 | 98 344,3           | 108 367,0          | 104 954,7          | 88 028,5           | 100 813,8          |
| Национальная безопасность и правоохранительная деятельность | 2 705,4            | 3 494,7            | 3 566,4            | 3 155,7            | 3 558,3            |
| Национальная экономика                                      | 107 031,8          | 107 875,5          | 158 668,6          | 373 711,4          | 328 124,3          |
| Жилищно-коммунальное хозяйство                              | 146 045,1          | 348 825,2          | 64 255,2           | 170 400,2          | 4 035,7            |
| Образование   | 877 113,8          | 1 136 822,8        | 1 206 342,5        | 1 264 217,3        | 1 014 541,3        |
| Культура, кинематография                                    | 20 063,7           | 30 948,0           | 62 117,1           | 46 544,2           | 17 415,5           |
| Социальная политика   | 13 844,8           | 13 814,7           | 14 921,9           | 15 847,8           | 16 391,3           |
| Физическая культура и спорт                                 | 2 757,9            | 3 712,6            | 6 120,5            | 5 595,3            | 5 898,6            |
| Обслуживание государственного долга и муниципального долга  | 7 122,3            | 5 680,3            | 271,3              | 265,2              | 232,7              |
| Межбюджетные трансферты                                     | 40 678,1           | 35 221,9           | 30 557,6           | 30 765,2           | 31 324,6           |
| Условно утверждаемые расходы                                | 0,0                | 0,0                | 0,0                | 15 100,0           | 31 000,0           |
| <b>Итого</b>  | <b>1 315 707,1</b> | <b>1 794 948,8</b> | <b>1 652 975,7</b> | <b>2 013 730,8</b> | <b>1 553 436,0</b> |



## Функциональная структура расходов бюджета

| Функциональная структура                                    | Проект бюджета на 2023 г., тыс. руб. | Доля в общем объеме расходов, % | Проект бюджета на 2024 г., тыс. руб. | Доля в общем объеме расходов, % | Проект бюджета на 2025 г., тыс. руб. | Доля в общем объеме расходов, % |
|---|--------------------------------------|---------------------------------|--------------------------------------|---------------------------------|--------------------------------------|---------------------------------|
| Общегосударственные вопросы                                 | 104 954,7                            | 6,3                             | 88 028,5                             | 4,4                             | 100 813,8                            | 6,6                             |
| Национальная безопасность и правоохранительная деятельность | 3 566,4                              | 0,2                             | 3 155,7                              | 0,2                             | 3 558,3                              | 0,2                             |
| Национальная экономика                                      | 158 668,6                            | 9,6                             | 373 711,4                            | 18,7                            | 328 124,3                            | 21,6                            |
| Жилищно-коммунальное хозяйство                              | 64 255,2                             | 3,9                             | 170 400,2                            | 8,5                             | 4 035,7                              | 0,3                             |
| Образование   | 1 206 342,5                          | 73,0                            | 1 264 217,3                          | 63,3                            | 1 014 541,3                          | 66,6                            |
| Культура, кинематография                                    | 62 117,1                             | 3,8                             | 46 544,2                             | 2,3                             | 17 415,5                             | 1,2                             |
| Социальная политика   | 14 921,9                             | 0,9                             | 15 847,8                             | 0,8                             | 16 391,3                             | 1,1                             |
| Физическая культура и спорт                                 | 6 120,5                              | 0,4                             | 5 595,3                              | 0,3                             | 5 898,6                              | 0,4                             |
| Обслуживание государственного долга и муниципального долга  | 271,3                                | 0,1                             | 265,2                                | 0,1                             | 232,7                                | 0,1                             |
| Межбюджетные трансферты                                     | 30 557,6                             | 1,8                             | 30 765,2                             | 1,5                             | 31 324,6                             | 2,1                             |
| Условно утверждаемые расходы                                |                                      |                                 | 15 100, 0                            | 0,8                             | 31 000,0                             | 2,1                             |
| <b>Итого</b>  | <b>1 652 975,7</b>                   | <b>100,0</b>                    | <b>2 013 730,8</b>                   | <b>100,0</b>                    | <b>1 553 436,0</b>                   | <b>100,0</b>                    |



## Структура расходов бюджета по направлениям

| Структура расходов по направлениям   | Проект бюджета на 2023 г., тыс. руб. | Доля в общем объеме расходов, % | Проект бюджета на 2024 г., тыс. руб. | Доля в общем объеме расходов, % | Проект бюджета на 2025 г., тыс. руб. | Доля в общем объеме расходов, % |
|--|--------------------------------------|---------------------------------|--------------------------------------|---------------------------------|--------------------------------------|---------------------------------|
| Расходы на выплаты персоналу   | 484 501,7                            | 29,3                            | 462 196,4                            | 23,1                            | 487 573,7                            | 32,0                            |
| Закупка товаров, работ и услуг для обеспечения государственных (муниципальных) нужд          | 250 369,6                            | 15,1                            | 217 785,1                            | 10,9                            | 262 189,3                            | 17,2                            |
| Социальное обеспечение и иные выплаты населению  | 12 836,9                             | 0,8                             | 13 754,3                             | 0,7                             | 14 269,8                             | 0,9                             |
| Капитальные вложения в объекты государственной (муниципальной) собственности                 | 413 502,0                            | 25,1                            | 825 259,5                            | 41,3                            | 242 352,3                            | 15,9                            |
| Межбюджетные трансферты  | 34 142,5                             | 2,1                             | 34 350,1                             | 1,7                             | 34 909,5                             | 2,3                             |
| Предоставление субсидий бюджетным, автономным учреждениям и иным некоммерческим организациям | 430 291,4                            | 26,0                            | 438 999,7                            | 22,0                            | 474 878,1                            | 31,2                            |
| Обслуживание государственного (муниципального) долга   | 271,3                                | 0,1                             | 265,2                                | 0,1                             | 232,7                                | 0,1                             |
| Иные бюджетные ассигнования  | 27 060,3                             | 1,6                             | 6 020,5                              | 0,3                             | 6 030,6                              | 0,4                             |
| Условно утверждаемые расходы   | 0,0                                  | 0,0                             | 15 100,0                             | 0,8                             | 31 000,0                             | 2,1                             |
| <b>Итого</b>   | <b>1 652 975,7</b>                   | <b>100,0</b>                    | <b>2 013 730,8</b>                   | <b>100,0</b>                    | <b>1 553 436,0</b>                   | <b>100,0</b>                    |



## Межбюджетные отношения

| Сельское поселение | 2021                    |                            | 2022                    |                            | 2023                    | 2024                    | 2025                    |
|--------------------|-------------------------|----------------------------|-------------------------|----------------------------|-------------------------|-------------------------|-------------------------|
|                    | Дотация на выравнивание | Иные межбюджетные транс-ты | Дотация на выравнивание | Иные межбюджетные транс-ты | Дотация на выравнивание | Дотация на выравнивание | Дотация на выравнивание |
| Апраксинское       | 3 132 700               | 350 000                    | 4 054 600               | 0                          | 6 047 200               |                         |                         |
| Бакшеевское        | 598 000                 | 581 360                    | 0                       | 10 000                     | 395 500                 |                         |                         |
| Караваевское       | 0                       | 200 000                    | 0                       | 1 763 167                  | 0                       |                         |                         |
| Кузнецовское       | 3 539 000               | 0                          | 2 610 300               | 0                          | 2 948 200               |                         |                         |
| Кузьмищенское      | 6 495 200               | 100 000                    | 5 264 400               | 0                          | 5 530 800               |                         |                         |
| Минское            | 1 852 200               | 160 931                    | 1 322 500               | 15 000                     | 1 368 700               |                         |                         |
| Никольское         | 304 900                 | 0                          | 786 300                 | 10 747                     | 794 300                 |                         |                         |
| Самсоновское       | 208 300                 | 0                          | 213 000                 | 0                          | 475 700                 |                         |                         |
| Сандогорское       | 6 636 200               | 740 000                    | 5 838 100               | 3 452 351                  | 6 191 500               |                         |                         |
| Середняковское     | 0                       | 0                          | 0                       | 0                          | 0                       |                         |                         |
| Сушевское          | 524 100                 | 6 668 670                  | 0                       | 5 308 583                  | 1 530 000               |                         |                         |
| Чернопенское       | 1 613 200               | 5 156 720                  | 1 247 900               | 182 000                    | 2 611 500               |                         |                         |
| Шунгенское         | 1 816 600               | 0                          | 1 914 300               | 1 228 700                  | 2 664 200               |                         |                         |
| <b>Итого</b>       | <b>26 720 400</b>       | <b>13 957 681</b>          | <b>23 251 400</b>       | <b>11 970 548</b>          | <b>30 557 600</b>       | <b>30 765 200</b>       | <b>31 324 600</b>       |

Бюджетные ассигнования бюджета района по разделу «Межбюджетные трансферты» предусмотрены в 2023 году в сумме 30 557,6 тыс. рублей, что составляет 1,8 % в общих расходах, в 2024 году – 30 765,2 тыс. рублей или 1,5 % и в 2025 году – 31 324,6 тыс. рублей или 2,1 %.

Основная форма межбюджетных трансфертов, предоставляемых из бюджета района в бюджеты сельских поселений - это дотация на выравнивание бюджетной обеспеченности сельских поселений.



## Муниципальный долг

|  | 01.01.2020       | 01.01.2021      | 01.01.2022       | 01.01.2023 |
|--|------------------|-----------------|------------------|------------|
| Муниципальный долг   | 125 347,0        | 130 537,0       | 163 429,6        | 163 429,6  |
| <b>Изменение муниципального долга, тыс. руб. к предыдущему периоду</b> | <b>+13 920,0</b> | <b>+5 190,0</b> | <b>+32 892,6</b> | <b>0,0</b> |



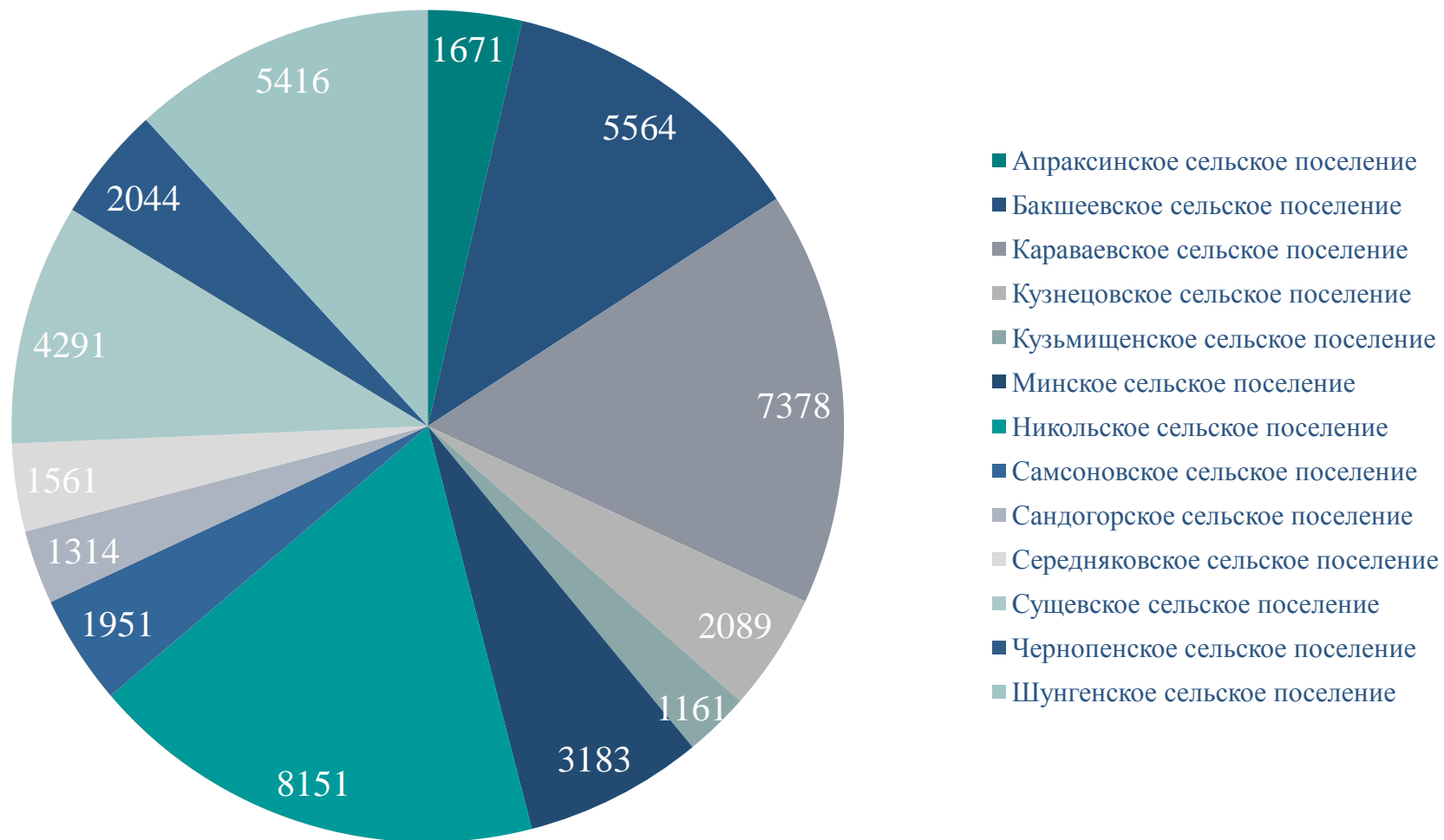
## Параметры бюджета

| Параметры бюджета                 | 2021        | 2022        | 2023        | 2024        | 2025        |
|-----------------------------------|-------------|-------------|-------------|-------------|-------------|
| Доходы, тыс. руб.                 | 1 358 857,5 | 1 718 355,9 | 1 620 675,7 | 1 980 230,8 | 1 519 336,0 |
| Расходы, тыс. руб.                | 1 315 707,1 | 1 794 948,8 | 1 652 975,7 | 2 013 730,8 | 1 553 436,0 |
| Дефицит/профицит (-/+), тыс. руб. | +43 150,4   | -76 592,9   | -32 300,0   | -33 500,0   | -34 100,0   |

**Бюджет района на трехлетнюю перспективу сформирован с дефицитом, превышающим 32,0 млн. руб. ежегодно.**



# Численность постоянного населения Костромского муниципального района по данным (Костромастат) на 01.01.2022 года – 45774 человек:



# Перечень показателей для включения в брошюру «Бюджет для граждан Костромского муниципального района»



| Наименование показателя   | ед.изм.  | показатель на 01.01.2023 |
|---|----------|--------------------------|
| Объем доходов местного бюджета в расчете на 1 жителя  | тыс.руб. | 28,7                     |
| Объем расходов местного бюджета в расчете на 1 жителя   | тыс.руб. | 39,2                     |
| Объем расходов местного бюджета на жилищно-коммунальное хозяйство в расчете на 1 жителя   | тыс.руб. | 7,6                      |
| Объем расходов местного бюджета на образование в расчете на 1 жителя  | тыс.руб. | 24,8                     |
| Объем расходов местного бюджета на культуру и кинематографию в расчете на 1 жителя  | тыс.руб. | 0,7                      |
| Объем расходов местного бюджета на социальную политику в расчете на 1 жителя  | тыс.руб. | 0,3                      |
| Объем расходов местного бюджета на физическую культуру и спорт в расчете на 1 жителя  | тыс.руб. | 0,1                      |
| Среднемесячная номинальная начисленная заработная плата работников муниципальных дошкольных образовательных учреждений                                    | рублей   | 24827,0                  |
| Среднемесячная номинальная начисленная заработная плата работников муниципальных учреждений культуры  | рублей   | 29965,49                 |
| Среднемесячная номинальная начисленная заработная плата работников муниципальных общеобразовательных учреждений   | рублей   | 36555,0                  |
| Среднемесячная номинальная начисленная заработная плата работников муниципальных учреждений физической культуры и спорта                                  | рублей   | 19567,0                  |
| Расходы бюджета муниципального образования на общее образование в расчете на 1 обучающегося в муниципальных учреждениях                                   | тыс.руб. | 154,1                    |
| Расходы бюджета муниципального образования на содержание работников органов местного самоуправления в расчете на одного жителя муниципального образования | тыс.руб. | 1,3                      |



# Костромской муниципальный район

*Брошюра подготовлена:*

*Финансовым управлением*

*администрации Костромского муниципального района*

*Адрес: 156961 г. Кострома, ул. М.Новикова, 7*

*тел. (4942) 55-09-11*

*e-mail: [bia\\_@mail.ru](mailto:bia_@mail.ru)*