



Костромской муниципальный район

БЮДЖЕТ ДЛЯ ГРАЖДАН

«БЮДЖЕТ

*Костромского муниципального района
на 2022 год и плановый период 2023 и 2024 годов*

Брошюра подготовлена на основании

решения Собрания депутатов

Костромского муниципального района

от 09 декабря 2021 года № 44

«О бюджете района на 2022 год и плановый период 2023 и 2024 годов»



Костромской муниципальный район

Уважаемые жители Костромского муниципального района!

Администрация Костромского муниципального района в брошюре «Бюджет для граждан в доступной форме знакомит граждан Костромского муниципального района с основными целями, задачами и приоритетными направлениями бюджетной политики, с основными характеристиками бюджета и результатами его исполнения.

Внимательное изучение бюджета дает представление о намерениях власти, ее политике, распределении ею финансовых ресурсов.

Бюджет играет центральную роль в экономике района и решении различных проблем в развитии территории.

Бюджет затрагивает интересы каждого жителя Костромского района.

Граждане – как налогоплательщики, и как потребители муниципальных услуг – должны быть уверены в том, что передаваемые ими в распоряжение муниципального образования средства используются прозрачно и эффективно, приносят конкретные результаты как для общества в целом, так и для каждой семьи, для каждого человека.

Надеемся, что представление бюджета и бюджетного процесса в понятной для жителей форме повысит уровень общественного участия граждан в бюджетном процессе Костромского муниципального района. Только при наличии у граждан возможности высказать свое мнение, можно рассчитывать на то, что население будет активно участвовать в бюджетном процессе.

Особенностью бюджета на 2022 год является его социальная направленность, доля расходов на образование, культуру, социальную политику, физическую культуру и спорт составят более 75% всех расходов бюджета района.

Бюджет района на 2022 год и плановый период 2023 и 2024 годов был вынесен на публичные слушания 03 декабря 2021 года и утвержден решением Собрания депутатов Костромского муниципального района 09 декабря 2021 года № 44 «О бюджете района на 2022 год и плановый период 2023 и 2024 годов».

*С уважением,
Глава Костромского муниципального района
Шилова Елена Александровна*



Костромской муниципальный район

ГРАЖДАНИН, ЕГО УЧАСТИЕ В БЮДЖЕТНОМ ПРОЦЕССЕ

ГРАЖДАНИН
как налогоплательщик

Помогает формировать доходную часть бюджета



ГРАЖДАНИН
как получатель социальных гарантий

Получает социальные гарантии (образование, здравоохранение, жилищно-коммунальное хозяйство, культура, физическая культура и спорт, социальные льготы и другие направления социальных гарантий населению) – расходная часть бюджета





Костромской муниципальный район

ВОЗМОЖНОСТИ ВЛИЯНИЯ ГРАЖДАНИНА НА СОСТАВ БЮДЖЕТА



Публичные обсуждения муниципальных программ Костромского района




Публичные слушания по проекту бюджета Костромского муниципального района (проходят ежегодно в декабре)



Публичные слушания по отчету об исполнении бюджета Костромского муниципального района





Основные параметры прогноза социально-экономического развития Костромского муниципального района

За основу принят базовый вариант, предполагающий развитие экономики в условиях сохранения консервативных тенденций изменения внешних факторов при сохранении консервативной бюджетной политики.

Показатель	Прогнозное значение на 2021год, % к 2020 году	Прогнозное значение на 2022год, % к 2021 году	Прогнозное значение на 2023год, % к 2022 году	Прогнозное значение на 2024год, % к 2023 году
Индекс промышленного производства	109,9	103,7	103,5	102,8
Производство сельскохозяйственной продукции	98,05	107,0	100,6	100,5
Индекс физического объема инвестиций за счет источников финансирования	59,4	107,3	108,6	109,3
Оборот розничной торговли	105,0	101,9	102,3	102,3
Оборот общественного питания	103,5	102,5	102,7	102,8
Фонд начисленной заработной платы	108,4	105,8	105,5	105,5



Структура доходов бюджета

Из каких поступлений в настоящее время формируется доходная часть районного бюджета?

ДОХОДЫ БЮДЖЕТА - безвозмездные и безвозвратные поступления денежных средств в бюджет

НАЛОГОВЫЕ ДОХОДЫ

Доходы предусмотренные законодательством Российской Федерации федеральных налогов, в том числе от налогов, предусмотренных специальными налоговыми режимами, и законодательством Костромской области о налогах и сборах, нормативными правовыми актами представительных органов муниципальных образований от местных налогов

НЕНАЛОГОВЫЕ ДОХОДЫ

Платежи, которые включают в себя возмездные операции от прямого предоставления районом в пользование имущества и природных ресурсов, от различного вида услуг, а также платежи в виде штрафов или иных санкций за нарушение законодательства

БЕЗВОЗМЕЗДНЫЕ ПОСТУПЛЕНИЯ

Поступающие в бюджет денежные средства на безвозвратной и безвозмездной основе из областного бюджета (межбюджетные трансферты в виде дотаций, субсидий, субвенций) а также перечисления от физических и юридических лиц



Нормативы формирования доходной части бюджета

	Норматив отчислений в бюджет муниципального района, %			
	2021	2022	2023	2024
Налог на доходы с физических лиц (за исключением: НДФЛ в виде фиксированных авансовых платежей с доходов, полученных физическими лицами, являющимися иностранными гражданами, осуществляющими трудовую деятельность по найму на основании патента в соответствии со статьей 227.1 НК РФ – 15%; НДФЛ в части суммы налога, превышающей 650 000 рублей, относящейся к части налоговой базы, превышающей 5 000 000 рублей – 17,05%)	20	20	20	20
Акцизы по подакцизным товарам, производимым на территории РФ	10	10	10	10
Налог, взимаемый в связи с применением упрощенной системы налогообложения	40	40	40	40
Налог, взимаемый в связи с применением патентной системы налогообложения	100	100	100	100
Единый сельскохозяйственный налог	50	50	50	50
Доходы от использования имущества, находящегося в государственной и муниципальной собственности	100	100	100	100
Плата за негативное воздействие на окружающую среду	100	100	100	100
Доходы от оказания платных услуг и компенсации затрат государства	100	100	100	100
Доходы от продажи материальных и нематериальных активов	100	100	100	100



Динамика доходов бюджета

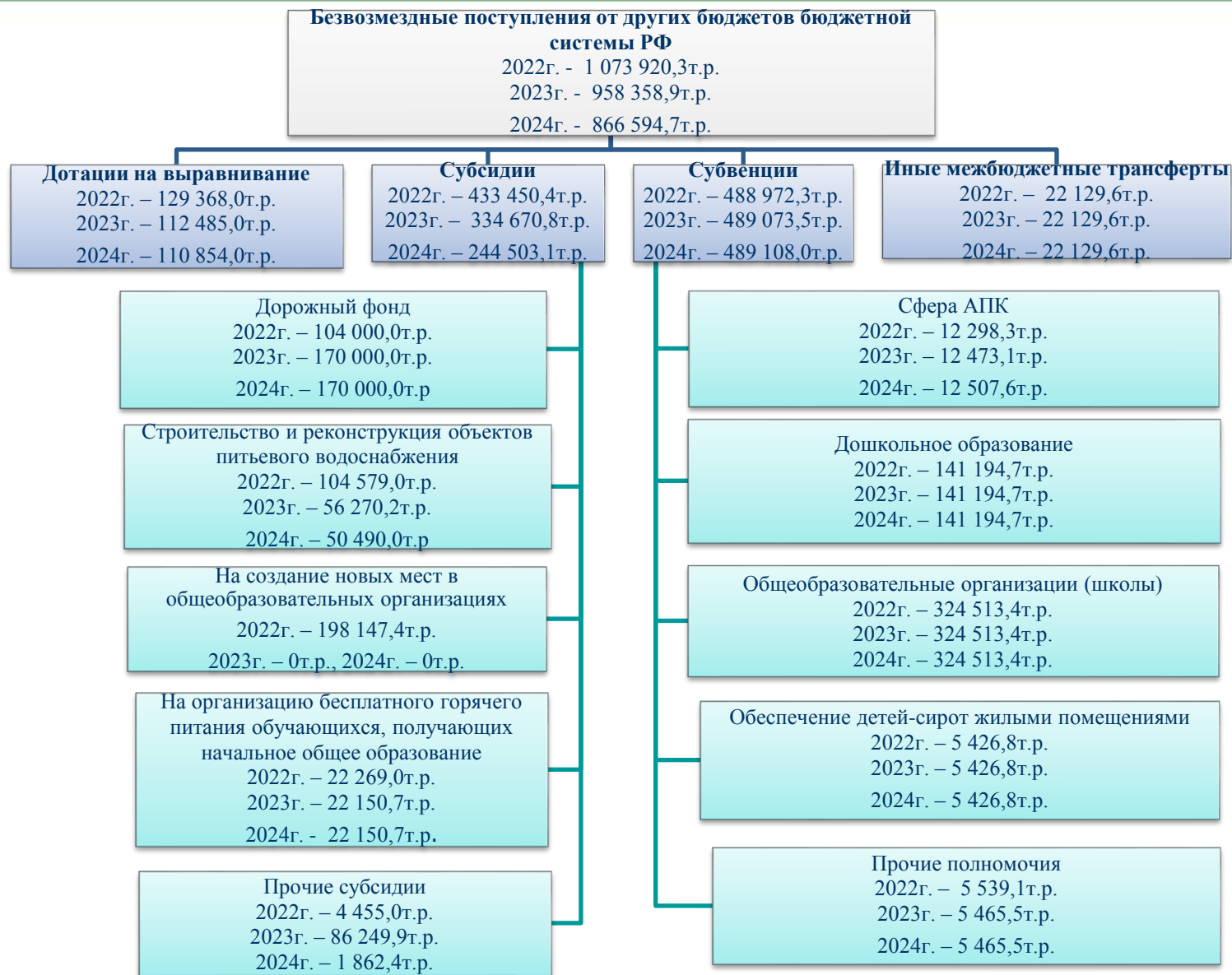
Группа доходов	2018	2019	2020	2021 (оценка)	2022 (проект)	2023 (проект)	2024 (проект)
Доходы, всего	856 693,3	1 010 606,6	1 011 289,0	1 311 666,9	1 442 979,9	1 305 601,6	1 222 142,2
Налоговые и неналоговые доходы	253 414,7	266 824,7	257 318,6	352 478,9	364 988,0	343 124,0	351 380,6
в том числе:							
Налоговые доходы	143 779,6	151 984,2	151 638,9	193 819,1	200 802,6	209 875,4	219 100,5
Неналоговые доходы	109 635,1	114 840,5	105 679,7	158 659,8	164 185,4	133 248,6	132 280,1
Безвозмездные поступления	603 278,6	743 781,9	753 970,4	959 188,0	1 077 991,9	962 477,6	870 761,6
в том числе:							
Дотации на выравнивание бюджетной обеспеченности	71 660,0	87 647,0	109 232,0	127 786,0	129 368,0	112 485,0	110 854,0
Дотации на поддержку мер по обеспечению сбалансированности бюджетов	143 577,0	197 521,0	137 932,0	220 039,0	0	0	0
Субсидии	39 269,1	50 341,0	74 752,8	129 963,6	433 450,4	334 670,8	244 503,1
Субвенции	337 377,6	396 862,0	413 196,2	452 155,4	488 972,3	489 073,5	489 108,0
Иные межбюджетные трансферты	3 822,6	6 335,7	16 229,2	25 968,9	22 129,6	22 129,6	22 129,6

Структура налоговых и неналоговых доходов бюджета

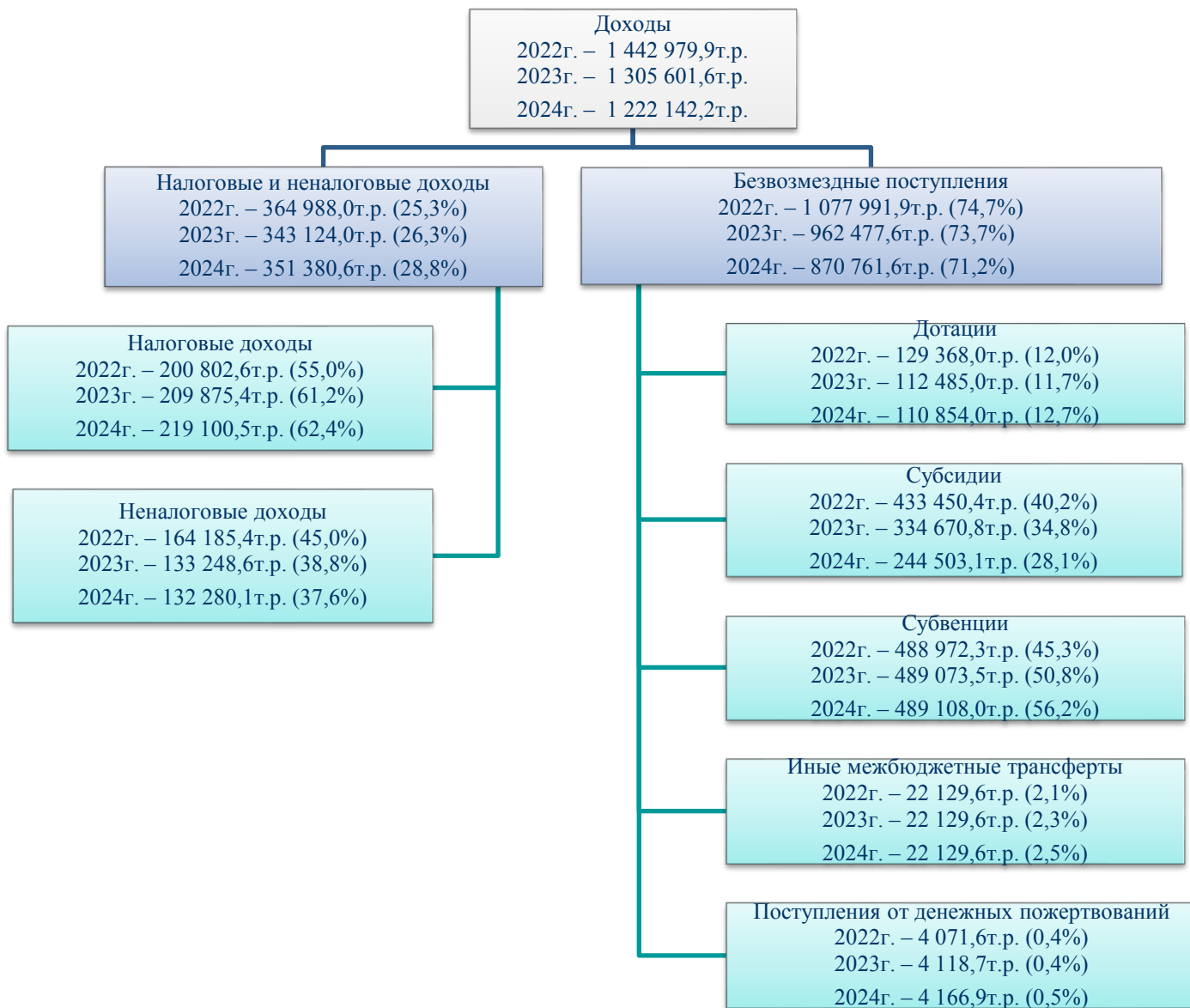


Налоговые и неналоговые доходы	2022 год		2023 год		2024 год	
	Сумма, тыс. руб.	Доля в налоговых и неналоговых доходах, %	Сумма, тыс. руб.	Доля в налоговых и неналоговых доходах, %	Сумма, тыс. руб.	Доля в налоговых и неналоговых доходах, %
Налоговые доходы	200 802,6	55,0	209 875,4	61,2	219 100,5	62,4
Налог на доходы с физических лиц	100 812,8	27,6	106 291,6	31,0	112 033,7	31,9
Акцизы по подакцизным товарам, производимым на территории Российской Федерации	6 710,2	1,8	6 943,4	2,0	6 943,4	2,0
Налоги на совокупный доход	89 279,6	24,5	92 640,4	27,0	96 123,4	27,4
Государственная пошлина	4 000,0	1,1	4 000,0	1,2	4 000,0	1,1
Неналоговые доходы	164 185,4	45,0	133 248,6	38,8	132 280,1	37,6
Доходы от использования имущества, находящегося в гос. и муниципальной собственности	48 641,3	13,3	26 241,3	7,6	24 241,3	6,9
Платежи при пользовании природными ресурсами	3 941,0	1,1	4 406,0	1,3	4 747,0	1,3
Доходы от оказания платных услуг (работ) и компенсации затрат государства	81 024,7	22,2	84 020,5	24,5	87 710,6	25,0
Доходы от продажи материальных и нематериальных активов	28 015,4	7,7	17 017,8	4,9	14 018,2	4,0
Штрафы, санкции, возмещение ущерба	2 563,0	0,7	1 563,0	0,5	1 563,0	0,4
Итого налоговых и неналоговых доходов	364 988,0	100,0	343 124,0	100,0	351 380,6	100,0

Структура безвозмездных поступлений от других бюджетов бюджетной системы Российской Федерации



Доходы бюджета в 2022 г. и плановом периоде 2023-2024 гг.





Расходы бюджета 2018 г., 2019, оценка 2020 г. и проект 2021г. и планового периода 2022-2023 гг.

Функциональная структура	2019	2020	2021 (оценка)	2022 (проект)	2023 (проект)	2024 (проект)
Общегосударственные вопросы	70 977,4	82 127,3	90 449,8	75 610,3	70 780,8	71 290,0
Национальная безопасность и правоохранительная деятельность	1 527,5	1 994,2	2 724,6	2 198,3	2 062,3	2 062,3
Национальная экономика	71 227,8	75 320,5	100 318,5	137 273,6	236 923,2	198 859,3
Жилищно-коммунальное хозяйство	128 659,3	70 876,8	207 924,3	138 794,5	106 920,7	56 035,8
Образование	676 330,6	709 406,2	852 735,8	1 047 047,9	841 990,8	835 836,5
Культура, кинематография	22 041,4	18 613,1	24 070,6	14 319,6	11 628,8	11 630,2
Здравоохранение	936,3	0,0	0,0	0,0	0,0	0,0
Социальная политика	15 754,8	11 844,2	12 257,8	14 788,8	13 936,2	12 823,9
Физическая культура и спорт	2 839,4	2 835,9	3 276,7	2 166,9	2 027,6	2 027,6
Обслуживание государственного долга и муниципального долга	7 062,4	7 839,0	8 194,0	13 558,6	14 017,8	14 011,7
Межбюджетные трансферты	28 970,7	34 808,4	41 744,5	26 068,4	23 751,5	24 114,6
Условно утверждаемые расходы	0,0	0,0	0,0	0,0	12 261,0	24 893,0
Итого	1 026 327,6	1 015 665,6	1 346 696,6	1 471 826,9	1 336 300,7	1 253 584,9



Функциональная структура расходов бюджета

Функциональная структура	Проект бюджета на 2022 г., тыс. руб.	Доля в общем объеме расходов, %	Проект бюджета на 2023 г., тыс. руб.	Доля в общем объеме расходов, %	Проект бюджета на 2024 г., тыс. руб.	Доля в общем объеме расходов, %
Общегосударственные вопросы	75 610,3	5,1	70 780,8	5,3	71 290,0	5,7
Национальная безопасность и правоохранительная деятельность	2 198,3	0,1	2 062,3	0,2	2 062,3	0,1
Национальная экономика	137 273,6	9,3	236 923,2	17,8	198 859,3	15,9
Жилищно-коммунальное хозяйство	138 794,5	9,4	106 920,7	8,0	56 035,8	4,5
Образование	1 047 047,9	71,1	841 990,8	63,0	835 836,5	66,7
Культура, кинематография	14 319,6	1,0	11 628,8	0,9	11 630,2	0,9
Социальная политика	14 788,8	1,0	13 936,2	1,0	12 823,9	1,0
Физическая культура и спорт	2 166,9	0,1	2 027,6	0,2	2 027,6	0,2
Обслуживание государственного долга и муниципального долга	13 558,6	0,9	14 017,8	1,0	14 011,7	1,1
Межбюджетные трансферты	26 068,4	1,8	23 751,5	1,8	24 114,6	1,9
Условно утверждаемые расходы			12 261,0	0,9	24 893,0	2,0
Итого	1 471 826,9	100,0	1 336 300,7	100,0	1 253 584,9	100,0



Структура расходов бюджета по направлениям

Структура расходов по направлениям	Проект бюджета на 2022 г., тыс. руб.	Доля в общем объеме расходов, %	Проект бюджета на 2023 г., тыс. руб.	Доля в общем объеме расходов, %	Проект бюджета на 2024 г., тыс. руб.	Доля в общем объеме расходов, %
Расходы на выплаты персоналу	408 896,3	27,8	400 386,7	30,0	405 456,1	34,1
Закупка товаров, работ и услуг для обеспечения государственных (муниципальных) нужд	231 360,9	15,7	260 410,3	19,5	264 224,0	18,0
Социальное обеспечение и иные выплаты населению	11 206,8	0,8	10 409,2	0,8	9 347,7	1,7
Капитальные вложения в объекты государственной (муниципальной) собственности	371 947,2	25,3	241 411,4	18,1	148 085,4	12,3
Межбюджетные трансферты	29 504,5	2,0	27 337,6	2,0	27 700,7	3,0
Предоставление субсидий бюджетным, автономным учреждениям и иным некоммерческим организациям	374 130,8	25,4	357 483,4	26,8	347 129,3	27,4
Обслуживание государственного (муниципального) долга	13 558,6	0,9	14 017,8	1,0	14 011,7	0,7
Иные бюджетные ассигнования	31 221,8	2,1	12 583,3	0,9	12 737,0	0,8
Условно утверждаемые расходы	0,0	0,0	12 261,0	0,9	24 893,0	2,0
Итого	1 471 826,9	100,0	1 336 300,7	100,0	1 253 584,9	100,0



Межбюджетные отношения

Сельское поселение	2020		2021		2022		2023	2024
	Дотация на выравнивание	Иные межбюджетные транс-ты	Дотация на выравнивание	Иные межбюджетные транс-ты	Дотация на выравнивание	Иные межбюджетные транс-ты	Дотация на выравнивание	Дотация на выравнивание
Апраксинское	4 638 297	942 554	3 132 700	1 177 327	4 054 600			
Бакшеевское	677 523	1 314 978	598 000	1 051 312	0			
Караваевское	0	108 943	0	1 917 967	0			
Кузнецовское	3 827 767	904 553	3 539 000	743 195	2 610 300			
Кузьмищенское	5 690 917	457 862	6 495 200	147 686	5 264 400			
Минское	1 787 484	562 581	1 852 200	1 083 851	1 322 500			
Никольское	1 254 543	1 532 395	304 900	696 668	786 300			
Самсоновское	0	392 662	208 300	21 240	213 000			
Сандогорское	6 358 072	4 702 679	6 636 200	1 265 385	5 838 100			
Средняковское	92 221	172 700	0	1 208 682	0			
Сушевское	670 608	1 512 037	524 100	6 919 010	0			
Чернопенское	227 889	925 215	1 613 200	6 902 665	1 247 900			
Шунгенское	972 185	2 535 908	1 816 600	1 687 397	1 914 300			
Итого	26 247 488	16 045 067	26 720 400	24 822 785	23 251 400	6 142 000	23 751 500	24 114 600

Бюджетные ассигнования бюджета района по разделу «Межбюджетные трансферты» предусмотрены в 2022 году в сумме 29 393,4 тыс. рублей, что составляет 3,3 % в общих расходах, в 2022 году – 23751,5 тыс. рублей или 2,1% и в 2023 году – 24114,6 тыс. рублей или 2,7 %.

Основная форма межбюджетных трансфертов, передаваемых из бюджета района в бюджеты сельских поселений - это дотация на выравнивание бюджетной обеспеченности сельских поселений.



Муниципальный долг

	01.01.2019	01.01.2020	01.01.2021	01.01.2022
Муниципальный долг	111 427	125 347	130 537	163 429,6
Изменение муниципального долга, тыс. руб. к предыдущему периоду	+36 077	+13 920	+5 190	+32 892,6

Погашение задолженности по кредитам кредитных организаций планируется в 2022 году в сумме 149 000,0 тыс. рублей.

Погашение задолженности по бюджетным кредитам в 2022 году планируется в сумме 6107,4 тыс. рублей.

Привлечение кредитов кредитных организаций в валюте Российской Федерации составит в 2022 году более 170 млн. руб.



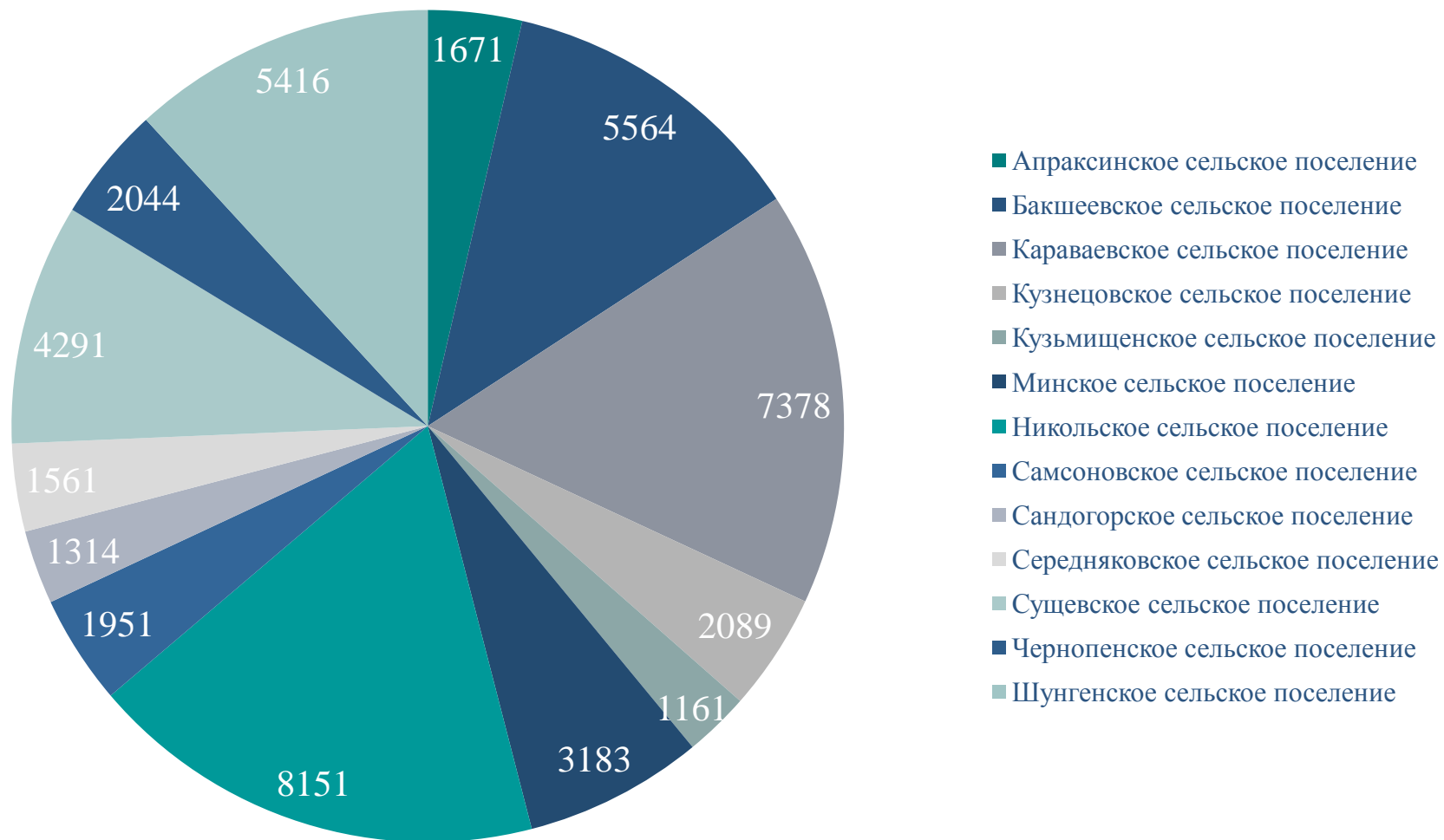
Параметры бюджета 2019-2021 (оценка), проект 2022 г. и плановый период 2023-2024 гг.

Параметры бюджета	2019	2020	2021 (оценка)	2022	2023	2024
Доходы, тыс. руб.	1 010 606,6	1 011 289,0	1 311 666,9	1 442 979,9	1 305 601,6	1 222 142,2
Расходы, тыс. руб.	1 026 327,6	1 015 642,5	1 346 696,6	1 471 826,9	1 336 300,7	1 253 584,9
Дефицит/профицит (-/+), тыс. руб.	-15 721,0	-4 353,5	-35 029,7	-28 847,0	-30 699,1	-31 442,7

**Бюджет района на трехлетнюю перспективу сформирован с дефицитом,
превышающим 28,0 млн. руб. ежегодно.**



Численность постоянного населения Костромского муниципального района по данным (Костромастат) на 01.01.2022 года – 45774 человек:



Перечень показателей для включения в брошюру «Бюджет для граждан Костромского муниципального района»



Наименование показателя	ед.изм.	показатель на 01.01.2022
Объем доходов местного бюджета в расчете на 1 жителя	тыс.руб.	31,5
Объем расходов местного бюджета в расчете на 1 жителя	тыс.руб.	32,2
Объем расходов местного бюджета на жилищно-коммунальное хозяйство в расчете на 1 жителя	тыс.руб.	3,0
Объем расходов местного бюджета на образование в расчете на 1 жителя	тыс.руб.	22,9
Объем расходов местного бюджета на культуру и кинематографию в расчете на 1 жителя	тыс.руб.	0,3
Объем расходов местного бюджета на социальную политику в расчете на 1 жителя	тыс.руб.	0,3
Объем расходов местного бюджета на физическую культуру и спорт в расчете на 1 жителя	тыс.руб.	0,1
Среднемесячная номинальная начисленная заработная плата работников муниципальных дошкольных образовательных учреждений	рублей	28079,44
Среднемесячная номинальная начисленная заработная плата работников муниципальных учреждений культуры	рублей	29506,05
Среднемесячная номинальная начисленная заработная плата работников муниципальных общеобразовательных учреждений	рублей	31504,9
Среднемесячная номинальная начисленная заработная плата работников муниципальных учреждений физической культуры и спорта	рублей	17157,0
Расходы бюджета муниципального образования на общее образование в расчете на 1 обучающегося в муниципальных учреждениях	тыс.руб.	89,8
Расходы бюджета муниципального образования на содержание работников органов местного самоуправления в расчете на одного жителя муниципального образования	тыс.руб.	1,0



Костромской муниципальный район

Брошюра подготовлена:

Финансовым управлением

администрации Костромского муниципального района

Адрес: 156961 г. Кострома, ул. М.Новикова, 7

тел. (4942) 55-09-11

e-mail: bia_@mail.ru