



Вестник Костромского района

Информационный бюллетень

Издается с июля 2013 года

№ 28 от 20.04.2026 г.

Распространяется бесплатно

Содержание

Постановление администрации Костромского муниципального района Костромской области от «08» апреля 2026 года № 739 «О внесении изменений в постановление администрации Костромского муниципального района от 25.07.2025 № 1755»	2
Постановление администрации Костромского муниципального района Костромской области от «14» апреля 2026 года № 777 «О внесении изменений в постановление администрации Костромского муниципального района от 31.07.2025 г. № 1802»	7
Постановление администрации Костромского муниципального района Костромской области от «16» апреля 2026 года № 795 «Об утверждении проекта планировки и проекта межевания территории в границах двух земельных участков с кадастровыми номерами 44:07:141902:284 и 44:07:141902:283, расположенных по адресу: Костромская область, Костромской район, Шунгенское сельское поселение, с.Саметь»	20
Постановление администрации Костромского муниципального района Костромской области от «16» апреля 2026 года № 798 «О внесении изменений в постановление администрации Костромского муниципального района от 03.07.2008 № 703 «Об образовании комиссии по расследованию технологических нарушений»	20
Постановление администрации Костромского муниципального района Костромской области от «16» апреля 2026 года № 799 «Об установлении публичного сервитута на земельный участок»	22
Постановление администрации Костромского муниципального района Костромской области от «16» апреля 2026 года № 800 «Об установлении публичного сервитута на земельный участок»	30
Постановление администрации Костромского муниципального района Костромской области от «16» апреля 2026 года № 801 «Об установлении публичного сервитута на земельный участок»	36
Постановление администрации Костромского муниципального района Костромской области от «16» апреля 2026 года № 802 «Об установлении публичного сервитута на земельный участок»	43
Постановление администрации Костромского муниципального района Костромской области от «16» апреля 2026 года № 803 «Об установлении публичного сервитута на земельный участок»	55
Постановление администрации Костромского муниципального района Костромской области от «17» апреля 2026 года № 804 «О внесении изменений в постановление администрации Костромского муниципального района Костромской области «Об утверждении состава и порядка деятельности комиссии по подготовке проекта правил землепользования и застройки сельских поселений Костромского муниципального района Костромской области и внесению в них изменений» от 01 марта 2017 года № 260»	61
Распоряжение администрации Костромского муниципального района Костромской области от «15» апреля 2026 года № 410-р «О внесении изменений в распоряжение администрации Костромского муниципального района от 23.01.2026 № 43-р»	62
ЗАКЛЮЧЕНИЕ о результатах общественных обсуждений по проекту внесения изменений в правила землепользования и застройки Сущеvского сельского поселения Костромского муниципального района Костромской области	63
Извещения о проведении собрания о согласовании местоположения границ земельных участков	67
Информационное соглашение	72

* * *

**АДМИНИСТРАЦИЯ
КОСТРОМСКОГО МУНИЦИПАЛЬНОГО РАЙОНА
КОСТРОМСКОЙ ОБЛАСТИ**

П О С Т А Н О В Л Е Н И Е

от « 08 » апреля 2026 года № 739

г. Кострома

**О внесении изменений в постановление
администрации Костромского муниципального
района от 25.07.2025 № 1755**

В соответствии с Порядком принятия решений о разработке муниципальных программ Костромского муниципального района, их формирования, контроля, реализации и проведения оценки эффективности их реализации, утвержденным постановлением администрации Костромского муниципального района от 25 июня 2025 года № 1469 «Об утверждении Порядка принятия решений о разработке муниципальных программ, их формирования, реализации и проведения оценки эффективности их реализации»,

администрация ПОСТАНОВЛЯЕТ:

1. Внести в постановление администрации Костромского муниципального района от 25 июля 2025 года № 1755 «Об утверждении муниципальной программы Костромского муниципального района «Обеспечение жильем молодых семей Костромского муниципального района» следующие изменения:

1) муниципальную программу Костромского муниципального района «Обеспечение жильем молодых семей Костромского муниципального района» изложить в редакции согласно приложению к настоящему постановлению.

2. Контроль за выполнением настоящего постановления возложить на начальника Управления сельского хозяйства администрации Костромского муниципального района Балашову Н.Н.

3. Настоящее постановление вступает в силу с момента подписания и подлежит официальному опубликованию.

Временно исполняющий полномочия
главы Костромского
муниципального района

В.Г. Нагацкий

Приложение

к постановлению администрации
Костромского муниципального района
от «08» апреля 2026 года № 739

ПАСПОРТ
муниципальной программы Костромского муниципального района
«Обеспечение жильем молодых семей Костромского муниципального района»

Ответственный исполнитель муниципальной программы	Администрация Костромского муниципального района (Управление сельского хозяйства администрации Костромского муниципального района)
Куратор муниципальной программы	Глава Костромского муниципального района
Участники муниципальной программы	Администрация Костромского муниципального района; Управление сельского хозяйства администрации Костромского муниципального района; Молодые семьи, признанные нуждающимися в улучшении жилищных условий
Сроки реализации муниципальной программы	2026 - 2028 годы
Цели муниципальной программы	Улучшение жилищных условий молодых семей

Задачи муниципальной программы	Предоставление молодым семьям - участникам Программы социальных выплат на приобретение (строительство) жилья
Перечень структурных элементов программы	1. Комплекс процессных мероприятий «Обеспечение жильем молодых семей Костромского муниципального района»
Перечень основных целевых показателей муниципальной программы	1. Количество молодых семей, получивших свидетельство о праве на получение социальной выплаты на приобретение (строительство) жилья
Объемы финансирования муниципальной программы по годам реализации, тыс.руб.	<p>ВСЕГО: 33466,903</p> <p>в том числе:</p> <p>2026 год – 8640,003</p> <p>2027 год – 12489,6</p> <p>2028 год - 12337,3</p> <p>из них: федеральный бюджет: 3532,318</p> <p>в том числе:</p> <p>2026 год – 816,484</p> <p>2027 год – 1383,412</p> <p>2028 год – 1332,422</p> <p>областной бюджет: 2776,433</p> <p>в том числе:</p> <p>2026 год – 753,879</p> <p>2027 год – 1012,444</p> <p>2028 год – 1010,110</p> <p>бюджет Костромского муниципального района: 5404,64</p> <p>в том числе:</p> <p>2026 год – 1453,64</p> <p>2027 год – 1975,5</p> <p>2028 год – 1975,5</p> <p>внебюджетные источники*: 21753,512</p> <p>в том числе:</p> <p>2026 год – 5616,0</p> <p>2027 год – 8118,244</p> <p>2028 год - 8019,268</p>

* минус бюджет Костромского муниципального района

ПАСПОРТ
 комплекса процессных мероприятий «Обеспечение жильем молодых семей
 Костромского муниципального района»
 муниципальной программы Костромского муниципального района
 «Обеспечение жильем молодых семей Костромского муниципального района»

Ответственный исполнитель комплекса процессных мероприятий	Администрация Костромского муниципального района (Управление сельского хозяйства администрации Костромского муниципального района)
Куратор комплекса процессных мероприятий	Глава Костромского муниципального района
Участники комплекса процессных мероприятий	Администрация Костромского муниципального района; Управление сельского хозяйства администрации Костромского муниципального района; Молодые семьи, признанные нуждающимися в улучшении жилищных условий
Сроки реализации комплекса процессных мероприятий	2026 - 2028 годы
Цели комплекса процессных мероприятий	Улучшение жилищных условий молодых семей

Учредитель: Собрание депутатов Костромского муниципального района, Администрация Костромского муниципального района
 Адрес: г. Кострома, ул. Маршала Новикова д.7, тел/факс: (4942) 55-02-02, e-mail: kostroma@kostroma.gov.ru
 Тираж 45 экз. Ответственный за выпуск И.С. Малышева, тел. (4942) 51-35-40

мероприятий	
Задачи комплекса процессных мероприятий	Предоставление молодым семьям - участникам Программы социальных выплат на приобретение (строительство) жилья
Перечень основных целевых показателей комплекса процессных мероприятий	1.Количество молодых семей, получивших свидетельство о праве на получение социальной выплаты на приобретение (строительство) жилья
Объемы финансирования комплекса процессных мероприятий по годам реализации, тыс.руб.	<p>ВСЕГО: 33466,903</p> <p>в том числе:</p> <p>2026 год – 8640,003</p> <p>2027 год – 12489,6</p> <p>2028 год - 12337,3</p> <p>из них: федеральный бюджет: 3532,318</p> <p>в том числе:</p> <p>2026 год – 816,484</p> <p>2027 год – 1383,412</p> <p>2028 год – 1332,422</p> <p>областной бюджет: 2776,433</p> <p>в том числе:</p> <p>2026 год – 753,879</p> <p>2027 год – 1012,444</p> <p>2028 год – 1010,110</p> <p>бюджет Костромского муниципального района: 5404,64</p> <p>в том числе:</p> <p>2026 год – 1453,64</p> <p>2027 год – 1975,5</p> <p>2028 год – 1975,5</p> <p>внебюджетные источники*: 21753,512</p> <p>в том числе:</p> <p>2026 год – 5616,0</p> <p>2027 год – 8118,244</p> <p>2028 год - 8019,268</p>

* минус бюджет Костромского муниципального района

Цели, задачи, целевые показатели и мероприятия по выполнению
муниципальной программы Костромского муниципального района
«Обеспечение жильем молодых семей Костромского муниципального района»

№ п/п	Мероприятия	Испол-нитель	Сроки исполнения мероприятия	Объем расходов по мероприятию программы, тыс. руб.	Годы реализации муниципальной программы		
					2026	2027	2028
1	2	3	4	5	6	7	8
Цель: Улучшение жилищных условий молодых семей							
Задача: Предоставление молодым семьям - участникам Программы социальных выплат на приобретение (строительство) жилья							
Целевой показатель 1. Количество молодых семей, получивших свидетельство о праве на получение социальной выплаты на приобретение (строительство) жилья					2	3	3
1.1	Мероприятие 1.1. Предоставление гражданам социальных выплат на строительство (приобретение) жилья	Администрация Костромского муниципального района Управление сельского хозяйства	2026-2028 гг.	33466,903	8640,003	12489,6	12337,3
	федеральный бюджет			3532,318	816,484	1383,412	1332,422
	областной бюджет			2776,433	753,879	1012,444	1010,110
	бюджет Костромского муниципального района			5404,64	1453,64	1975,5	1975,5
	внебюджетные источники*			21753,512	5616,0	8118,244	8019,268
Комплекс процессных мероприятий «Обеспечение жильем молодых семей Костромского муниципального района»							
Цель: Улучшение жилищных условий молодых семей							
Задача: Предоставление молодым семьям - участникам Программы социальных выплат на приобретение (строительство) жилья							
Целевой показатель 1. Количество молодых семей, получивших свидетельство о праве на получение социальной выплаты на приобретение (строительство) жилья					2	3	3
1.1.	Мероприятие 1.1. Предоставление гражданам социальных выплат на строительство (приобретение) жилья	Администрация Костромского	2026-2028 гг.	33466,903	8640,003	12489,6	12337,3

Учредитель: Собрание депутатов Костромского муниципального района, Администрация Костромского муниципального района
Адрес: г. Кострома, ул. Маршала Новикова д.7, тел/факс: (4942) 55-02-02, e-mail: kostroma@kostroma.gov.ru
Тираж 45 экз. Ответственный за выпуск И.С. Малышева, тел. (4942) 51-35-40

	федеральный бюджет	муниципально го района Управление сельского хозяйства		3532,318	816,484	1383,412	1332,422
	областной бюджет			2776,433	753,879	1012,444	1010,110
	бюджет Костромского муниципального района			5404,64	1453,64	1975,5	1975,5
	внебюджетные источники*			21753,512	5616,0	8118,244	8019,268

*минуя бюджет Костромского муниципального района

* * *

**АДМИНИСТРАЦИЯ
КОСТРОМСКОГО МУНИЦИПАЛЬНОГО РАЙОНА
КОСТРОМСКОЙ ОБЛАСТИ**

П О С Т А Н О В Л Е Н И Е

от «14» апреля 2026 года № 777

г. Кострома

О внесении изменений в постановление администрации Костромского муниципального района от 31.07.2025 г. №1802

В соответствии со ст. 179 Бюджетного кодекса Российской Федерации, Постановлением Правительства Российской Федерации от 30.12. 2017 года № 1710 «Об утверждении государственной программы Российской Федерации «Обеспечение доступным и комфортным жильем и коммунальными услугами граждан Российской Федерации», Постановлением администрации Костромской области от 31.07.2023 № 325-а (ред. от 30.03.2026) «Об утверждении государственной программы Костромской области «Формирование современной городской среды», Порядком принятия решений о разработке муниципальных программ Костромского муниципального района, их формирования, контроля, реализации и проведения оценки эффективности их реализации, утвержденного постановлением администрации Костромского муниципального района от 25.06.2025 № 1469 «Об утверждении Порядка принятия решений о разработке муниципальных программ, их формирования, реализации и проведения оценки эффективности их реализации»,

администрация ПОСТАНОВЛЯЕТ:

1. Внести в постановление администрации Костромского муниципального района от 31.07.2025г. №1802 «Об утверждении муниципальной программы «Формирование современной городской среды» следующие изменения:

1) муниципальную программу «Формирование современной городской среды» Костромского муниципального района Костромской области изложить в новой редакции согласно приложению к настоящему постановлению.

2. Признать утратившими силу:

1) постановление администрации Костромского муниципального района Костромской области от 11.01.2023 №05 «Об утверждении муниципальной программы «Формирование современной городской среды» Костромского муниципального района Костромской области»;

2) постановление администрации Костромского муниципального района Костромской области от 15.02.2023 №321 «О внесении изменений в постановление администрации Костромского муниципального района от 11.01.2023 №05»;

3) постановление администрации Костромского муниципального района Костромской области от 09.03.2023 №496 «О внесении изменений в постановление администрации Костромского муниципального района от 11.01.2023 №05»;

4) постановление администрации Костромского муниципального района Костромской области от 10.04.2023 №766 «О внесении изменений в постановление администрации Костромского муниципального района от 11.01.2023 №05»;

5) постановление администрации Костромского муниципального района Костромской области от 24.04.2023 №909 «О внесении изменений в постановление администрации Костромского муниципального района от 11.01.2023 №05»;

6) постановление администрации Костромского муниципального района Костромской области от 02.05.2023 №952 «О внесении изменений в постановление администрации Костромского муниципального района от 11.01.2023 №05»;

7) постановление администрации Костромского муниципального района Костромской области от 14.08.2023 №2065 «О внесении изменений в постановление администрации Костромского муниципального района от 11.01.2023 №05»;

8) постановление администрации Костромского муниципального района Костромской области от 11.01.2024 №07 «О внесении изменений в постановление администрации Костромского муниципального района от 11.01.2023 №05»;

9) постановление администрации Костромского муниципального района Костромской области от 22.02.2024 №471 «О внесении изменений в постановление администрации Костромского муниципального района от 11.01.2023 №05»;

10) постановление администрации Костромского муниципального района Костромской области от 22.02.2024 №471 «О внесении изменений в постановление администрации Костромского муниципального района от 11.01.2023 №05»;

11) постановление администрации Костромского муниципального района Костромской области от 26.04.2024 №1167 «О внесении изменений в постановление администрации Костромского муниципального района от 11.01.2023 №05»;

12) постановление администрации Костромского муниципального района Костромской области от 26.12.2024 №3658 «О внесении изменений в постановление администрации Костромского муниципального района от 11.01.2023 №05»;

13) постановление администрации Костромского муниципального района Костромской области от 12.02.2025 №327 «О внесении изменений в постановление администрации Костромского муниципального района от 11.01.2023 №05»;

14) постановление администрации Костромского муниципального района Костромской области от 26.05.2025 №1273 «О внесении изменений в постановление администрации Костромского муниципального района от 11.01.2023 №05»;

15) постановление администрации Костромского муниципального района Костромской области от 21.10.2025 №2440 «О внесении изменений в постановление администрации Костромского муниципального района от 11.01.2023 №05».

3. Контроль за исполнением настоящего постановления возложить на заместителя главы администрации Костромского муниципального района А.В. Тимофеева.

4. Настоящее постановление вступает в силу с момента официального опубликования.

Временно исполняющий полномочия
главы Костромского
муниципального района

В.Г. Нагацкий

Приложение

УТВЕРЖДЕНА
постановлением администрации
Костромского муниципального района
Костромской области
от «14» апреля 2026 г. № 777

Муниципальная программа Костромского муниципального района:
«ФОРМИРОВАНИЕ СОВРЕМЕННОЙ ГОРОДСКОЙ СРЕДЫ»
Раздел 1

Паспорт муниципальной программы Костромского муниципального района
«ФОРМИРОВАНИЕ СОВРЕМЕННОЙ ГОРОДСКОЙ СРЕДЫ»

Ответственный исполнитель муниципальной программы	Администрация Костромского муниципального района Костромской области Тимофеев Андрей Владимирович – заместитель главы администрации Костромского района
Куратор муниципальной программы	Нагацкий Владимир Георгиевич – временно исполняющий полномочия главы Костромского муниципального района
Участник муниципальной программы	Администрации сельских поселений, Комитет жилищно-коммунального хозяйства администрации Костромского муниципального района Костромской области
Сроки реализации муниципальной программы	2026-2028 годы
Цели реализации муниципальной программы	Повышение качества и комфорта дворовых территорий многоквартирных домов и благоустройство общественных территорий населенных пунктов Костромского муниципального района
Задачи реализации муниципальной программы	1.Повышение уровня благоустройства дворовых территорий многоквартирных домов населенных пунктов Костромского муниципального района;

	2.Повышение уровня благоустройства общественных территорий населенных пунктов Костромского муниципального района.
Перечень структурных элементов программы (комплекс процессных мероприятий)	«Формирование комфортной городской среды»
Целевые показатели муниципальной программы	1. Количество благоустроенных дворовых территорий МКД. 2. Количество благоустроенных общественных территорий населенных пунктов Костромского муниципального района.
Объемы финансирования муниципальной программы по годам реализации, тыс. рублей	ВСЕГО: 16 486,040 тыс. рублей, в том числе: 2026 год – 16 486,040 тыс. руб. 2027 год – 0,00 тыс. руб. 2028 год – 0,00 тыс. руб. Федеральный бюджет: 11 964,74115 тыс. руб., в том числе: 2026 год – 11 964,74115 тыс. руб. 2027 год – 0,00 тыс. руб. 2028 год – 0,00 тыс. руб. Областной бюджет: 120,85885 тыс. руб., в том числе: 2026 год – 120,85885 тыс. руб. 2027 год – 0,00 тыс. руб. 2028 год – 0,00 тыс. руб. Бюджет Костромского муниципального района: 4400,44 тыс. руб., в том числе: 2026 год – 4400,44 тыс. руб. 2027 год – 0,00 тыс. руб. 2028 год – 0,00 тыс. руб. Внебюджетные источники: 0,00 тыс. руб., в том числе: 2026 год – 0,00 тыс. руб. 2027 год – 0,00 тыс. руб. 2028 год – 0,00 тыс. руб.

ПАСПОРТ
Комплекса процессных мероприятий
«ФОРМИРОВАНИЕ КОМФОРТНОЙ ГОРОДСКОЙ СРЕДЫ»

Ответственный исполнитель комплекса процессных мероприятий муниципальной программы	Администрация Костромского муниципального района Костромской области Тимофеев Андрей Владимирович – заместитель главы администрации Костромского района
Куратор комплекса процессных мероприятий муниципальной программы	Нагацкий Владимир Георгиевич – временно исполняющий полномочия главы Костромского муниципального района
Участник комплекса процессных мероприятий муниципальной программы	Администрации сельских поселений, Комитет жилищно-коммунального хозяйства администрации Костромского муниципального района Костромской области
Сроки реализации комплекса процессных мероприятий муниципальной программы	2026-2028 годы
Цели комплекса процессных мероприятий	Повышение качества и комфорта дворовых территорий многоквартирных домов и благоустройство общественных территорий населенных пунктов Костромского

Учредитель: Собрание депутатов Костромского муниципального района, Администрация Костромского муниципального района
Адрес: г. Кострома, ул. Маршала Новикова д.7, тел/факс: (4942) 55-02-02, e-mail: kostroma@kostroma.gov.ru
Тираж 45 экз. Ответственный за выпуск И.С. Малышева, тел. (4942) 51-35-40

муниципальной программы	муниципального района
Задачи комплекса процессных мероприятий муниципальной программы	1.Повышение уровня благоустройства дворовых территорий многоквартирных домов населенных пунктов Костромского муниципального района; 2.Повышение уровня благоустройства общественных территорий населенных пунктов Костромского муниципального района.
Перечень основных целевых показателей комплекса процессных мероприятий муниципальной программы	1. Количество благоустроенных дворовых территорий МКД (единиц) 2. Количество благоустроенных общественных территорий населенных пунктов Костромского муниципального района (единиц)
Объемы финансирования комплекса процессных мероприятий муниципальной программы, тыс. рублей	ВСЕГО: 16 486,040 тыс. рублей, в том числе: 2026 год – 16 486,040 тыс. руб. 2027 год – 0,00 тыс. руб. 2028 год – 0,00 тыс. руб. Федеральный бюджет: 11 964,74115 тыс. руб., в том числе: 2026 год – 11 964,74115 тыс. руб. 2027 год – 0,00 тыс. руб. 2028 год – 0,00 тыс. руб. Областной бюджет: 120,85885 тыс. руб., в том числе: 2026 год – 120,85885 тыс. руб. 2027 год – 0,00 тыс. руб. 2028 год – 0,00 тыс. руб. Бюджет Костромского муниципального района: 4400,44 тыс. руб., в том числе: 2026 год – 4400,44 тыс. руб. 2027 год – 0,00 тыс. руб. 2028 год – 0,00 тыс. руб. Внебюджетные источники: 0,00 тыс. руб., в том числе: 2026 год – 0,00 тыс. руб. 2027 год – 0,00 тыс. руб. 2028 год – 0,00 тыс. руб.

Раздел 3
ДОПОЛНИТЕЛЬНЫЕ И ОБОСНОВЫВАЮЩИЕ МАТЕРИАЛЫ
ХАРАКТЕРИСТИКА И АНАЛИЗ ТЕКУЩЕГО СОСТОЯНИЯ
СФЕРЫ СОЦИАЛЬНО-ЭКОНОМИЧЕСКОГО РАЗВИТИЯ

3.1. Обоснование необходимости принятия муниципальной программы.

Во исполнение [Указа](#) Президента Российской Федерации от 7 мая 2024 года №309 «О национальных целях развития Российской Федерации на период до 2030 года и на перспективу до 2036 года» в рамках национального проекта «Инфраструктура для жизни» реализуется федеральный [проект](#) «Формирование комфортной городской среды».

Настоящая муниципальная программа разработана в соответствии со с.179 Бюджетного Кодекса РФ, на основании ч.4 ст.15 Федерального закона от 06.10.2003 № 131-ФЗ «Об общих принципах организации местного самоуправления в Российской Федерации» устанавливающей, что органы местного самоуправления отдельных поселений, входящих в состав муниципального района, вправе заключать соглашения с органами местного самоуправления муниципального района о передаче им осуществления части своих полномочий по решению вопросов местного значения за счет межбюджетных трансфертов, предоставляемых из бюджетов этих поселений в бюджет муниципального района в соответствии с Бюджетным [кодексом](#) Российской Федерации, постановлением администрации Костромской области от 31.07.2023 N 325-а (ред. от 30.03.2026) «Об утверждении государственной программы Костромской области «Формирование современной городской среды».

Срок реализации программы рассчитан на период 2026-2028 годы.

3.2. Характеристика благоустройства дворовых территорий и общественных пространств населенных пунктов Костромского муниципального района.

Формирование комфортной городской среды является одним из важнейших направлений социально-экономического развития Костромского района, поскольку улучшение функционального, санитарного, экологического и эстетического состояния общественных пространств повышает качество уровня жизни местных жителей и привлекательность территории Костромского района для туристов и приезжающих.

Благоустройство общественных территорий является неотъемлемой частью комплексного развития территорий и не может рассматриваться в отрыве от градостроительного планирования, создания безбарьерной среды для маломобильных групп населения.

На территории Костромского муниципального района в рамках регионального проекта «Формирование комфортной городской среды» с 2020 по 2025 годы благоустроено 36 территорий, из них – 32 дворовых территорий и 4 общественных территорий.

Общая стоимость выполненных работ за 5 финансовых лет составила 104, 04 млн.руб., в том числе субсидия 73,64 млн.руб.

Это дворы в п. Зарубино, п. Караваево, п. Никольское, с. Сущево, п. Сухоногово, с. Шунга, п. Шувалово, с. Саметь, п. Паточного завода, д. Некрасово, с. Яковлевское, п. Апраксино, п. Фанерник, д. Середняя, с. Петрилово и общественные территории: «Благоустройство территории рядом с клубом в с. Шунга Костромского района КО», «Благоустройство территории у ДК в д. Середняя, ул. Кузьмина д.13», «Благоустройство общественной территории «Сосновая роща в п. Никольское (в районе ул. Зеленая ,6)» и «Благоустройство территории возле водного объекта (пруд) в с. Минское».

Благополучателями комфортной городской среды стали более 10 тыс. граждан, проживающих на территории Костромского района.

Динамика благоустройства дворовых и общественных территорий Костромской области в 2020-2025 годах представлена в [таблице N 1](#).

Таблица №1

Года реализации	Количество дворовых территорий	Количество общественных пространств
2020	9	1

2021	8	1
2022	6	0
2023	3	0
2024	2	2
2025	4	0
Всего благоустроенных территорий, ед.	32	4

Для обеспечения благоустройства общественных пространств целесообразно проведение следующих мероприятий:

- озеленение, уход за зелеными насаждениями;
- оборудование малыми архитектурными формами, фонтанами, иными некапитальными объектами;
- устройство пешеходных дорожек;
- освещение территорий, в том числе декоративное;
- обустройство площадок для отдыха, детских, спортивных площадок;
- установка скамеек, урн, контейнеров для сбора мусора;
- оформление цветников, создание клумб.

Выполнение всего комплекса работ, предусмотренных муниципальной программой, создаст комфортные условия для отдыха населения и занятий спортом, повысит уровень благоустроенности и придаст привлекательности объектам общественного назначения.

При формировании списка территорий, включаемых в муниципальную программу: в первоочередном порядке входят пространства, благоустройство которых будет иметь наибольший эффект с точки зрения создания удобств, для горожан, повышения привлекательности сельской местности для гостей и развития предпринимательства.

Выбор территорий осуществляется с учетом мнения жителей, которые вносят свои предложения и участвуют в обсуждении территорий, предлагаемых экспертами или органами местного самоуправления, а также с учетом итогов проведения рейтингового голосования по выбору общественных территорий, подлежащих первоначальному включению в муниципальную программу.

Отбор общественных территорий, подлежащих благоустройству в первоочередном порядке в текущем году и по решению органа местного самоуправления - в предыдущем году, осуществляется путем проведения опросов населения по отбору таких общественных территорий (части общественной территории) с последующим оформлением протокола схода граждан.

При выборе мест для благоустройства рекомендуется руководствоваться следующими критериями, соответствие которым повышает привлекательность территории как места для создания общественного пространства:

1) Востребованность, наличие уже существующих пешеходных потоков и сервисов для жителей. Степень востребованности объекта у населения может выявляться различными методами, среди которых подсчет посетителей с помощью счетчиков в контрольных точках, анализ больших массивов данных (данных сотовых операторов, геотегов и прочие), опросы общественного мнения, моделирование транспортных потоков, агрегирование косвенных показателей интенсивности перемещений. Функциональное назначение выбранных для благоустройства зон может быть различным - транзитный маршрут, парк, улица с торговыми объектами и другие. При этом возможно изменение функционально-планировочной и объемно-пространственной структуры, например, расширение тротуаров и изменение скоростного режима с целью превращения улицы из транзитного коридора в популярное у горожан место отдыха и общения.

2) Ключевую роль выбираемых территорий с точки зрения достижения целей, поставленных стратегией развития муниципального образования. Так, для муниципального образования, планирующего развитие туризма, это будут пространства, формирующие туристический маршрут, привязанный к главным достопримечательностям.

3) Возможность использовать свойственные только данному муниципальному образованию черты (например, специфическую планировку городского пространства, наличие уникальных ландшафтных объектов).

4) Существование постоянно действующих факторов, способствующих притоку посетителей на данную территорию (например, наличие памятников исторического наследия, объектов социальной или транспортной инфраструктуры).

5) Наличие значительной, имеющей возможность доступа к данному пространству целевой аудитории, потребностям которой оно соответствует (например, молодые мамы с колясками, подростки, учащиеся, иные группы людей, сегментированные по возрастным или социальным признакам).

6) Возможность повышения налоговых поступлений в местный бюджет после благоустройства данной территории.

7) Наличие лиц или организаций, способных нести ответственность за поддержание благоустройства.

8) Связанность с другими выбранными для благоустройства зонами. Созданная в результате реализации долгосрочной программы сеть общественных пространств формирует непрерывный пешеходный маршрут, объединяющий наиболее посещаемые места.

3.4. Характеристика сферы благоустройства объектов, находящихся в частной собственности (пользовании), и прилегающих к ним территорий.

Под объектами, находящимися в частной собственности (пользовании), и прилегающими к ним территориями в настоящей муниципальной программе следует понимать объекты недвижимого имущества (включая объекты незавершенного строительства и земельные участки, находящиеся в собственности (пользовании) юридических лиц и индивидуальных предпринимателей, а также индивидуальные жилые дома и земельные участки, предоставленные для их размещения).

Значительная часть застроенной территории находится в частной собственности юридических и физических лиц и предназначена для строительства и эксплуатации объектов различного назначения: жилой застройки, зданий общественно-делового и производственного назначения и т.д. Наибольшее количество индивидуальных предпринимателей на территории Костромского муниципального района заняты:

- в оптовой и розничной торговле;
- в транспорте и связи;
- в операциях с недвижимым имуществом;
- в обрабатывающих производствах;
- в строительстве;
- в сельском хозяйстве.

Индивидуальная и малоэтажная жилая застройка занимает отдельные территории в населенных пунктах.

Данные объекты являются элементами формирования городской среды и должны соответствовать критериям качества и комфорта, установленным на территории населенных пунктов с целью формирования единого облика.

Благоустройство таких территорий должно осуществляться собственниками объектов, а также правообладателями земельных участков, согласно установленным нормам в части содержания: территорий, зданий, асфальтирования, озеленения, вывесок и рекламы, выполнения уборки и т.д.

Требования к благоустройству таких объектов содержатся в Правилах благоустройства сельских поселений Костромского муниципального района.

Выполнение требований Правил благоустройства территорий позволит сформировать комфортную среду проживания, отвечающую современным требованиям архитектурно-пространственной организации, сформировать единый облик населенного пункта как благоустроенного, ухоженного пространства.

Внебюджетное финансирование за счет средств юридических и физических лиц, участвующих в муниципальной программе, описывать целевыми показателями (индикаторами), определяющими эффективность использования бюджетных средств, нецелесообразно.

ПРОГНОЗ РАЗВИТИЯ СФЕРЫ КОМФОРТНОЙ ГОРОДСКОЙ СРЕДЫ НА ТЕРРИТОРИИ КОСТРОМСКОГО МУНИЦИПАЛЬНОГО РАЙОНА И ПЛАНИРУЕМЫЕ ПОКАЗАТЕЛИ ПО ИТОГАМ РЕАЛИЗАЦИИ МУНИЦИПАЛЬНОЙ ПРОГРАММЫ

В рамках реализации проекта «Формирование комфортной городской среды» актуализированы правила благоустройства сельских поселений Костромского муниципального района Костромской области, разработаны муниципальные программы формирования современной городской среды, проведена инвентаризация состояния территорий сельских поселений, сформированы адресные перечни территорий, подлежащих благоустройству на период до 2025 года, отработан механизм обратной связи с жителями по выбору общественных территорий и мероприятий по их благоустройству

Создание и реализация каждого конкурсного проекта на территории Костромского муниципального района Костромской области - это уникальная благоустроенная композиция, позволяющая привлекать внимание жителей и туристов к историческим красотам наших поселков, создавая благоприятные и комфортные условия при использовании общественных пространств.

В целях вовлечения населения в процесс обновления городской среды с 2021 года в Российской Федерации действует механизм прямого участия жителей в выборе новых объектов для благоустройства

посредством проведения Всероссийского онлайн-голосования, инициированного Президентом Российской Федерации В.В. Путиным.

В 2023 году голосование проходило в период с 15 апреля по 31 мая. На выбор жителей Костромского района было предложено 2 объекта. Среди них – зона отдыха возле водного объекта. Жители голосовали как на странице 44.gorodsreda.ru, так и с использованием платформы обратной связи "Госуслуги. Решаем вместе". Кроме того, чтобы помочь гражданам отдать свой голос за территорию или дизайн-проект по благоустройству, в Костромском районе созданы волонтерские штабы.

С каждым годом интерес к благоустройству в рамках проекта «Формирование комфортной городской среды» растет, увеличивается количество населенных пунктов - участников голосования. В 2022 году - 1, в 2023 году -1, в 2025 году-1. Возрос показатель вовлеченности жителей Костромского района в процесс онлайн-голосования по выбору благоустроенных территорий. В 2022 году за объекты благоустройства отдали свои голоса 1313 жителей, в 2023 году - 1043 жителей (182% при установленном показателе от установленного Министерством строительства и жилищно-коммунального хозяйства Российской Федерации показателя для н.п. с. Минское), в 2025 году – 772 жителя (119% при установленном показателе от установленного Министерством строительства и жилищно-коммунального хозяйства Российской Федерации показателя для н.п. с. Шунга).

В соответствии с адресными перечнями дворовых территорий, нуждающихся в благоустройстве с учетом их физического состояния и подлежащих благоустройству, исходя из минимального перечня работ по благоустройству, и общественных территорий, нуждающихся в благоустройстве с учетом их физического состояния, количество дворовых территорий составляет 150 единиц, количество общественных территорий - 20 единиц.

Объекты благоустройства МКД за многолетний период эксплуатации пришли в ветхое состояние и не соответствуют на сегодняшний день технологическим и эксплуатационным требованиям, нормам Градостроительного и Жилищного кодексов Российской Федерации. В большинстве дворовых территорий МКД отсутствуют необходимые наборы малых архитектурных форм, детские (спортивные) площадки, система освещения, специально оборудованные стоянки для автомобилей, что приводит к их хаотичной парковке.

Благоустройство территорий сельских поселений Костромского муниципального района является комплексной многоаспектной задачей, направленной на создание благоприятных, здоровых и культурных условий жизни, трудовой деятельности и досуга населения, повышения качественного уровня жизни горожан.

В связи с этим сохраняется необходимость реализации государственной программы Костромской области «Формирование современной городской среды», рассчитанной на долгосрочный период, в рамках которой предусматривается целенаправленная работа по комплексному благоустройству территорий.

Реализация государственной программы Костромской области «Формирование современной городской среды» позволит повысить уровень благоустройства населенных пунктов Костромского муниципального района и создать условия для комфортного проживания граждан, культурно-досуговой деятельности и занятий спортом.

Для оценки эффективности программы выбраны следующие целевые показатели (индикаторы), так как они наиболее полно отражают итоги реализации программы:

1. Количество благоустроенных дворовых территорий МКД (единиц);
2. Количество благоустроенных общественных территорий населенных пунктов Костромского муниципального района (единиц).

Раздел 4

ЦЕЛИ И ЗАДАЧИ МУНИЦИПАЛЬНОЙ ПРОГРАММЫ, ЦЕЛЕВЫЕ ПОКАЗАТЕЛИ РЕАЛИЗАЦИИ МУНИЦИПАЛЬНОЙ ПРОГРАММЫ.

4.1. Основной целью муниципальной программы является повышение уровня благоустройства дворовых территорий многоквартирных домов населенных пунктов Костромского муниципального района.

Основными задачами муниципальной программы являются:

- 1) повышение уровня благоустройства дворовых территорий многоквартирных домов населенных пунктов Костромского муниципального района;
- 2) повышение уровня благоустройства общественных территорий населенных пунктов Костромского муниципального района.

Основные задачи муниципальной программы, направленные на достижение целей, заключаются в повышении качества и комфорта дворовых территорий многоквартирных домов и общественных территорий населенных пунктов Костромского муниципального района.

4.2. В результате реализации мероприятий муниципальной программы ожидается снижение доли неблагоустроенных дворовых территорий.

4.3. Успешное выполнение задач муниципальной программы позволит улучшить условия проживания и жизнедеятельности сельских жителей и повысить привлекательность Костромского муниципального района.

4.4. Реализация муниципальной программы за три года позволит достичь следующих результатов:

- а) благоустройство территорий, прилегающих к многоквартирным жилым домам в количестве 10 дворов.
- б) благоустройство 2 общественных территорий населенных пунктов Костромского муниципального района.

Необходимым условием реализации программы является проведение мероприятий по благоустройству дворовых и общественных территорий с учетом необходимости обеспечения физической, пространственной и информационной доступности зданий, сооружений и территорий для инвалидов и других маломобильных групп населения.

Благоустройство территорий Костромского муниципального района в части выполнения работ на дворовых территориях осуществляется на основании проектов дворовых территорий, состоящих из дизайн – проектов на каждую дворовую территорию, включенную в муниципальную программу.

Дворовые территории подлежат включению в программу исходя из даты представления предложений заинтересованных лиц о включении дворовой территории в муниципальную программу (далее - предложения заинтересованных лиц) при условии их соответствия установленным требованиям и в пределах лимитов бюджетных ассигнований, предусмотренных на реализацию муниципальной программы, а также по результатам инвентаризации, проведенной в соответствии с приказом департамента строительства Костромской области от 15 июня 2017 года № 248-а «Об утверждении порядка инвентаризации благоустройства дворовых территорий, общественных территорий, территорий индивидуальной жилой застройки и территорий в ведении юридических лиц и индивидуальных предпринимателей» (далее - порядок инвентаризации).

Предложения заинтересованных лиц подаются в порядке, определяемом нормативными документами, утвержденными органами местного самоуправления устанавливающим порядок и сроки представления, рассмотрения и оценки предложений заинтересованных лиц о включении дворовой территории в муниципальную программу.

После проведения инвентаризации благоустройства дворовых территорий формируется адресный перечень дворовых территорий, нуждающихся в благоустройстве, исходя из минимального перечня.

Дворовые территории, включенные в адресный перечень дворовых территорий, нуждающихся в благоустройстве, подлежат благоустройству исходя из даты поступления предложений от заинтересованных лиц, сроков проведения мероприятий федеральных, региональных и муниципальных программ (планов) строительства (реконструкции, ремонта) объектов недвижимого имущества и инженерных систем и иных условий.

В случае необходимости разработки проектно-сметной документации и (или) получения необходимых разрешений на выполнение работ, технологическое присоединение к существующим сетям для выполнения работ по благоустройству дворовой территории, включенной в адресный перечень дворовых территорий, подлежащих благоустройству в рамках муниципальной программы в соответствующем календарном году, выполнение работ по благоустройству такой территории производится не позднее 31 декабря года, следующего за годом включения соответствующей дворовой территории в адресный перечень.

Разработка проектно-сметной документации на выполнение видов работ, необходимых для благоустройства дворовой территории, производится в рамках отдельного мероприятия.

В случае принятия общим собранием собственников помещений в многоквартирном доме решения об отказе в увеличении доли финансового участия в выполнении видов работ, включенных в дополнительный перечень работ по благоустройству дворовых территорий, благоустройство такой дворовой территории осуществляется с минимальным видом работ, при условии принятия соответствующего решения общественной муниципальной комиссией по обеспечению реализации муниципальной программы формирования современной городской среды на территории сельского поселения (далее - общественная муниципальная комиссия). Решение об отказе в увеличении доли финансового участия в выполнении видов работ, включенных в дополнительный перечень работ по благоустройству дворовых территорий, подлежит принятию общим собранием собственников помещений в многоквартирном доме в срок до 1 апреля текущего года.

Критериями отбора дворовых территорий для включения в муниципальную программу являются:

1) финансовое участие собственников помещений в многоквартирных домах, собственников иных зданий и сооружений, расположенных в границах дворовой территории, подлежащей благоустройству (далее - заинтересованные лица), в реализации мероприятий по благоустройству дворовых территорий в рамках дополнительного перечня работ по благоустройству, предусмотренного в приложении 5 настоящей муниципальной программы, в объеме не менее чем 20 процентов от стоимости мероприятий по благоустройству дворовой территории (для дворовых территорий, включенных в муниципальную программу после вступления в силу Постановления Правительства Российской Федерации от 9 февраля 2019 года № 106 «О внесении изменений в приложение № 15 к государственной программе Российской Федерации "Обеспечение доступным и комфортным жильем и коммунальными услугами граждан Российской Федерации»).

Размер (доля) финансового участия заинтересованных лиц по видам работ, предусмотренным в дополнительном перечне работ по благоустройству дворовых территорий, учитывается муниципальной программой.

Трудовое участие собственников помещений в многоквартирных домах, собственников иных зданий и сооружений, расположенных в границах дворовой территории, подлежащей благоустройству (далее - заинтересованные лица), в реализации мероприятий по благоустройству дворовой территории в рамках минимального перечня работ по благоустройству, устанавливаемого и учитывается муниципальной программой.

Администрации сельских поселений вправе принять решение об исключении из адресного перечня дворовых и общественных территорий, подлежащих благоустройству в рамках реализации муниципальной программы, территорий, расположенных вблизи многоквартирных домов, физический износ основных конструктивных элементов (крыша, стены, фундамент) которых превышает 70 процентов, а также территорий, которые планируются к изъятию для муниципальных или государственных нужд в соответствии с генеральным планом соответствующего поселения при условии одобрения решения об исключении указанных территорий из адресного перечня дворовых территорий и общественных территорий общественной муниципальной комиссией в порядке, установленном такой комиссией, с последующим уведомлением департамента;

Администрации сельских поселений вправе принять решение об исключении из адресного перечня дворовых территорий, подлежащих благоустройству в рамках реализации муниципальной программы, дворовых территорий, собственники помещений многоквартирных домов которых приняли решение об отказе от благоустройства дворовой территории в рамках реализации соответствующей программы или не приняли решения о благоустройстве дворовой территории в сроки, установленные соответствующей программой. При этом исключение дворовой территории из перечня дворовых территорий, подлежащих благоустройству в рамках реализации муниципальной программы, возможно только при условии одобрения соответствующего решения муниципального образования общественной муниципальной комиссией в порядке, установленном такой комиссией, с последующим уведомлением департамента.

Подготовить и утвердить не позднее 1 марта текущего финансового года с учетом обсуждения с представителями заинтересованных лиц дизайн-проект благоустройства каждой дворовой территории, включенной в муниципальную программу, а также дизайн-проект благоустройства общественной территории, в которые включается текстовое и визуальное описание предлагаемого проекта, в том числе его концепция и перечень (в том числе визуализированный) элементов благоустройства, предлагаемых к размещению на соответствующей территории.

Предельные даты заключения соглашений (муниципальных контрактов) по результатам закупки товаров, работ и услуг для обеспечения муниципальных нужд в целях реализации настоящей муниципальной программы:

- не позднее 1 июля года предоставления субсидии из бюджета Костромской области - для заключения соглашений (муниципальных контрактов) на выполнение работ по благоустройству общественных территорий;

- не позднее 1 мая года предоставления субсидии из бюджета Костромской области - для заключения соглашений (муниципальных контрактов) на выполнение работ по благоустройству дворовых территорий, за исключением случаев обжалования действий (бездействия) заказчика и (или) комиссии по осуществлению закупок и (или) оператора электронной площадки при осуществлении закупки товаров, работ, услуг в порядке, установленном законодательством Российской Федерации, при которых срок заключения таких соглашений (муниципальных контрактов) продлевается на срок указанного обжалования.

Порядок аккумулирования и расходования средств заинтересованных лиц, направляемых на выполнение минимального и дополнительного перечней работ по благоустройству дворовых территорий и механизм контроля за их расходованием, а также порядок и форма участия (финансовое и (или) трудовое) граждан в выполнении указанных работ разработан и утвержден в муниципальных программах каждого сельского поселения в отдельности, участвовавших в Программе.

Порядок разработки, обсуждения с заинтересованными лицами и утверждения дизайн-проектов благоустройства дворовой территории, включенных в муниципальную программу утвержден и разработан в муниципальных программах каждого сельского поселения в отдельности, участвовавших в программе.

Условия о проведении мероприятий по благоустройству дворовых и общественных территорий с учетом необходимости обеспечения физической, пространственной и информационной доступности зданий, сооружений, дворовых территорий для инвалидов и других маломобильных групп населения разработаны в муниципальных программах каждого сельского поселения в отдельности.

Для реализации мероприятий программы по благоустройству территорий сельских поселений, в том числе территорий сельских поселений соответствующего функционального назначения (площадей, набережных, улиц, пешеходных зон, скверов, парков, иных территорий) (Общественные территории), дворовых территорий предусмотрено:

1) минимальный перечень работ по благоустройству дворовых территорий:

ремонт дворовых проездов (асфальтирование);

обеспечение освещения дворовых территорий;

установка скамеек;

установка урн;

2) дополнительный перечень работ по благоустройству дворовых территорий:

- оборудование детских и (или) спортивных площадок;
- оборудование автомобильных парковок;
- озеленение;
- ремонт имеющейся или устройство новой дождевой канализации, дренажной системы, организация вертикальной планировки территории (при необходимости);
- устройство пандуса;
- устройство контейнерной площадки;
- расчистка прилегающей территории;
- 3) иные мероприятия по благоустройству, предусмотренные муниципальной программой;
- 4) мероприятий по разработке проектно-сметной и/или рабочей документации, осуществлению строительного контроля выполнения работ, требующих проведение строительного контроля выполнения работ;
- 5) мероприятия по установке камер видеонаблюдения на общественных территориях в целях обеспечения безопасности граждан, а также установки противоправных действий, таких как порча имущества или кража;
- 6) софинансирование иных мероприятий.

4.5. ОБОСНОВАНИЕ НЕОБХОДИМЫХ ФИНАНСОВЫХ РЕСУРСОВ НА РЕАЛИЗАЦИЮ МУНИЦИПАЛЬНОЙ ПРОГРАММЫ

Общий объем средств, необходимых для реализации муниципальной программы в период 2026-2028 гг., составляет 16 486,040 тыс. руб.

Софинансирование мероприятий муниципальной программы предусмотрено в рамках реализации соглашения о предоставлении в 2026-2028 годах субсидии из областного бюджета бюджету Костромского муниципального района Костромской области в рамках регионального проекта «Формирование комфортной городской среды» (Костромская область)».

Соглашением предусмотрены средства из федерального и областного бюджетов.

Объемы бюджетных ассигнований муниципальной программы ежегодно уточняются при составлении бюджета района на очередной финансовый год и на плановый период, при исполнении бюджета района в текущем финансовом году.

Объемы финансирования муниципальной программы носят прогнозный характер и подлежат ежегодной корректировке с учетом доли софинансирования бюджета Костромского муниципального района.

4.6. СВЕДЕНИЯ О МЕТОДИКЕ РАСЧЕТА ЗНАЧЕНИЙ ПОКАЗАТЕЛЕЙ (ИНДИКАТОРОВ) МУНИЦИПАЛЬНОЙ ПРОГРАММЫ

№ п/п	Показатель (индикатор), наименование	Единица измерения	Количественное значение целевых индикаторов
1	Количество благоустроенных дворовых территорий МКД	ед.	Благоустроенные дворовые территорий МКД
2	Количество благоустроенных общественных территорий населенных пунктов Костромского муниципального района	ед.	Благоустроенные общественные территории населенных пунктов Костромского муниципального района

4.7. СВЕДЕНИЯ О ЦЕЛЕВЫХ ГРУППАХ, НА КОТОРЫЕ НАПРАВЛЕНО ДЕЙСТВИЕ МУНИЦИПАЛЬНОЙ ПРОГРАММЫ

Программа направлена на развитие сферы комфортной городской среды на территории Костромского муниципального района. Целевыми группами, на которые направлена цель данной программы, являются жители Костромского муниципального района.

Раздел 5 ЦЕЛЕВЫЕ ПОКАЗАТЕЛИ (ИНДИКАТОРЫ), ХАРАКТЕРИЗУЮЩИЕ СФЕРУ СОДЕРЖАНИЯ ДВОРОВЫХ ТЕРРИТОРИЙ.

№ п/п	Наименование целевого показателя (индикатора)	Единица измерения	Год формирования муниципальной программы 2026 год	Год формирования муниципальной программы 2027 год	Год формирования муниципальной программы 2028 год
1	Количество благоустроенных дворовых территорий МКД	единиц	1	0	0
2	Количество благоустроенных общественных территорий	единиц	1	0	0

**Раздел 6
АДРЕСНЫЙ ПЕРЕЧЕНЬ**

дворовых и общественных территорий, нуждающихся в благоустройстве и подлежащих благоустройству

№ п/п	Наименование муниципального образования Костромской области	Адрес дворовой (общественной) территории
1	2	3
Дворовые территории		
1.	Костромской муниципальный район	п. Фанерник, ул. Центральная, д.32
Общественные территории		
1.	Костромской муниципальный район	Общественная территория за домом культуры с. Шунга «Парк Юбилейный»

Раздел 2. Цели, задачи, целевые показатели и мероприятия по выполнению

муниципальной программы

"Формирование современной городской среды"

№ п/п	Мероприятия	Исполнитель	Сроки исполнения мероприятия	Объем расходов по мероприятию комплекса процессных мероприятий, тыс. рублей	Годы реализации программы		
					2026	2027	2028
1	2	3	4	5	6	7	8
1.	Муниципальная программа "Формирование современной городской среды" (всего), в том числе:	Администрация Костромского муниципального района, Комитет ЖХК, администрации сельских поселений	2026-2028 гг.	16 486,04	16 486,04	0,0	0,0
	федеральный бюджет			11 964,74	11 964,74	0,0	0,0
	областной бюджет			120,86	120,86	0,0	0,0
	бюджет Костромского муниципального района			4 400,44	4 400,44	0,0	0,0
	внебюджетные источники			0,0	0,0	0,0	0,0

2.	Комплекс процессных мероприятий "Формирование комфортной городской среды" (всего), в том числе:			16 486,04	16 486,04	0,0	0,0
	федеральный бюджет			11 964,74	11 964,74	0,0	0,0
	областной бюджет			120,86	120,86	0,0	0,0
	бюджет Костромского муниципального района			4 400,44	4 400,44	0,0	0,0
	внебюджетные источники			0,0	0,0	0,0	0,0
1. Комплекс процессных мероприятий "Формирование комфортной городской среды"							
Цель: Повышение качества и комфорта дворовых территорий многоквартирных домов и благоустройство общественных территорий населенных пунктов Костромского муниципального района							
Задача 1: Повышение уровня благоустройства дворовых территорий многоквартирных домов в населенных пунктах Костромского муниципального района							
Целевой показатель 1: Количество благоустроенных дворовых территорий МКД, единиц					1,0	0,0	0,0
1.1.	Мероприятие 1.1. Благоустройство дворовых территорий: Костромской муниципальный район, Никольское сельское поселение, п. Фанерник, ул. Центральная д.32 бюджетной обеспеченности поселений	Администрация Костромского муниципального района, Комитет ЖХК, администрации сельских поселений	2026-2028 гг.	2 785,75	2 785,75	0,0	0,0
	федеральный бюджет			2 068,42	2 068,42	0,0	0,0
	областной бюджет			20,89	20,89	0,0	0,0
	бюджет Костромского муниципального района			696,44	696,44	0,0	0,0
	внебюджетные источники			0,0	0,0	0,0	0,0
Задача 2: Повышение уровня благоустройства общественных территорий населенных пунктов Костромского муниципального района, единиц							
Целевой показатель 2: Количество благоустроенных общественных территорий населенных пунктов Костромского муниципального района, единиц					1,0	0,0	0,0
1.2.	Мероприятие 1.1. Благоустройство общественной территории за домом культуры с. Шунга "Парк Юбилейный"	Администрация Костромского муниципального района, Комитет ЖХК, администрации сельских поселений	2026-2028 гг.	13 360,29	13 360,29	0,0	0,0
	федеральный бюджет			9 896,32	9 896,32	0,0	0,0
	областной бюджет			99,97	99,97	0,0	0,0
	бюджет Костромского муниципального района			3 364,00	3 364,00	0,0	0,0
	внебюджетные источники			0,0	0,0	0,0	0,0
1.3.	Услуги строительного контроля	Администрация Костромского муниципального района, Комитет	2026-2028 гг.	340,00	340,00	0,0	0,0
	федеральный бюджет			0,0	0,0	0,0	0,0

	областной бюджет	ЖХК, администрации сельских поселений	0,0	0,0	0,0	0,0
	бюджет Костромского муниципального района		340,00	340,00	0,0	0,0
	внебюджетные источники		0,0	0,0	0,0	0,0

* * *

**АДМИНИСТРАЦИЯ
КОСТРОМСКОГО МУНИЦИПАЛЬНОГО РАЙОНА
КОСТРОМСКОЙ ОБЛАСТИ**

П О С Т А Н О В Л Е Н И Е

от «16» апреля 2026 года № 795

г. Кострома

Об утверждении проекта планировки и проекта межевания территории в границах двух земельных участков с кадастровыми номерами 44:07:141902:284 и 44:07:141902:283, расположенных по адресу: Костромская область, Костромской район, Шунгенское сельское поселение, с.Саметь

На основании заявления Васина Бориса Михайловича об утверждении проекта планировки и проекта межевания территории в границах двух земельных участков с кадастровыми номерами 44:07:141902:284 площадью 20100 м² и 44:07:141902:283 площадью 10000 м² расположенных по адресу: Костромская область, Костромской район, Шунгенское сельское поселение с.Саметь, руководствуясь статьями 45, 46 Градостроительного кодекса Российской Федерации, статьей 7 Федерального закона от 14.03.2022 N 58-ФЗ от 19.12.2022) «О внесении изменений в отдельные законодательные акты Российской Федерации», Постановлением администрации Костромской области от 04.04.2022 года №147-а, Федеральным законом от 6 октября 2003 года №131-ФЗ «Об общих принципах организации местного самоуправления в Российской Федерации», Уставом муниципального образования Костромского муниципального района Костромской области,

администрация ПОСТАНОВЛЯЕТ:

1. Утвердить проект планировки и проект межевания территории в границах двух земельных участков с кадастровыми номерами 44:07:141902:284 площадью 20100 м² и 44:07:141902:283 площадью 10000 м² расположенных по адресу: Костромская область, Костромской район, Шунгенское сельское поселение, с.Саметь, согласно Приложению к настоящему постановлению.

2. Настоящее постановление вступает в силу после его подписания и подлежит официальному опубликованию.

Временно исполняющий полномочия
главы Костромского муниципального района

В.Г.Нагацкий

* * *

**АДМИНИСТРАЦИЯ
КОСТРОМСКОГО МУНИЦИПАЛЬНОГО РАЙОНА
КОСТРОМСКОЙ ОБЛАСТИ**

П О С Т А Н О В Л Е Н И Е

от «16» апреля 2026 года № 798

г. Кострома

О внесении изменений в постановление администрации Костромского муниципального района от 03.07.2008 № 703 «Об образовании

комиссии по расследованию технологических нарушений»

В связи с кадровыми изменениями в администрации Костромского муниципального района Костромской области,

администрация ПОСТАНОВЛЯЕТ:

1. Состав комиссии по расследованию технологических нарушений, утвержденный постановлением администрации Костромского муниципального района от 03 . 07 . 2008 № 703 « Об образовании комиссии по расследованию технологических нарушений», изложить в редакции, согласно приложения к настоящему постановлению.

2. Контроль за исполнением настоящего постановления возложить на заместителя главы администрации Костромского муниципального района А.В. Тимофеева.

3. Настоящее постановление вступает в силу после его официального опубликования.

Временно исполняющий
полномочия главы Костромского
муниципального района

В.Г. Нагацкий

Приложение
к постановлению администрации Костромского
муниципального района Костромской области
от «16» апреля 2026 года № 798

СОСТАВ

комиссии по расследованию технологических нарушений

Тимофеев А.В. - заместитель главы администрации Костромского муниципального района, председатель комиссии
Красильникова Т.В. - председатель Комитета ЖКХ администрации Костромского муниципального района, заместитель председателя комиссии

Члены комиссии:

Кузнецова С.В. - заведующий отделом гражданской обороны, защиты населения и территории от чрезвычайных ситуаций администрации Костромского муниципального района
Шаперова А.В. - заместитель председателя комитета имущественных и земельных отношений, архитектуры и градостроительства администрации Костромского муниципального района Костромской области
представитель предприятия, учреждения или организации, на объектах которого произошло технологическое нарушение
представитель департамента строительства, ЖКХ и ТЭК
- Костромской области (при необходимости), член комиссии

* * *

**АДМИНИСТРАЦИЯ
КОСТРОМСКОГО МУНИЦИПАЛЬНОГО РАЙОНА
КОСТРОМСКОЙ ОБЛАСТИ**

П О С Т А Н О В Л Е Н И Е

от «16» апреля 2026 года № 799

г. Кострома

**Об установлении публичного сервитута
на земельный участок**

Рассмотрев ходатайство общества с ограниченной ответственностью «Газпром газораспределение Кострома», в лице генерального директора Исакова Алексея Евгеньевича, действующего на основании Устава, об установлении публичного сервитута на земли, государственная собственность на которые не разграничена, руководствуясь статьей 3.3 Федерального закона от 25.10.2001 № 137-ФЗ «О введении в действие Земельного кодекса Российской Федерации», статьей 39.37 Земельного кодекса Российской Федерации,

администрация ПОСТАНОВЛЯЕТ:

1. Установить публичный сервитут на земли, государственная собственность на которые не разграничена, в целях эксплуатации объекта сооружения трубопроводного транспорта: «Газопровод-ввод к жилому дому по адресу: Костромская область, Костромской район, д. Тепра, д. 68» с кадастровым номером 44:07:000000:3539.

2. Срок публичного сервитута – 49 (сорок девять) лет.

3. Определить обладателя публичного сервитута – общество с ограниченной ответственностью «Газпром газораспределение Кострома» (ООО «Газпром газораспределение Кострома»), адрес юридического лица: 156005, Костромская область, г. Кострома, ул. Кузнецкая, д. 9, ОГРН 1234400003397 ИНН 4400015200 КПП 440001001, адрес электронной почты: info@gas-44.ru.

4. Утвердить описание местоположения границ публичного сервитута на земли, государственная собственность на которые не разграничена, в соответствии с Приложением 1.

5. Ограничения в использовании земель, в отношении которых установлен публичный сервитут определяются, согласно Постановлению Правительства Российской Федерации от 20.11.2000 № 878 «Об утверждении Правил охраны газораспределительных сетей».

6. Плату за публичный сервитут установить в соответствии с пунктом 4 ст. 39.46 Земельного кодекса Российской Федерации.

7. При использовании земель, в отношении которых устанавливается публичный сервитут, способами, приводящими к порче или уничтожению плодородного слоя почвы, ООО «Газпром газораспределение Кострома» выполнить необходимые работы по их рекультивации, привести земли в состояние, пригодное для их использования в соответствии с целевым назначением.

8. Считать публичный сервитут установленным после внесения сведений о нем в Единый государственный реестр недвижимости.

9. Настоящее постановление подлежит опубликованию в информационном бюллетене Костромского муниципального района Костромской области «Вестник Костромского муниципального района», на официальном сайте администрации Костромского муниципального района Костромской области, в информационно-телекоммуникационной сети «Интернет».

10. Комитету имущественных и земельных отношений, архитектуры и градостроительства администрации Костромского муниципального района, в течение пяти рабочих дней со дня подписания настоящего постановления, направить копию постановления в Управление Федеральной службы государственной регистрации, кадастра и картографии по Костромской области.

11. Настоящее постановление вступает в силу со дня его опубликования.

Временно исполняющий
полномочия главы
Костромского муниципального района

В.Г. Нагацкий

ГРАФИЧЕСКОЕ ОПИСАНИЕ

местоположения границ населенных пунктов, территориальных зон, особо охраняемых природных территорий, зон с особыми условиями использования территории

Публичный сервитут для использования земель и земельных участков в целях эксплуатации существующего объекта "Газопровод-ввод к жилому дому по адресу: Костромская область, Костромской район, д. Тепра, д. 68."

(наименование объекта, местоположение границ которого описано (далее - объект))

Раздел 1

Сведения об объекте

№ п/п	Характеристики объекта	Описание характеристик
1	2	3
1.	Местоположение объекта	156554, Костромская область, район Костромской, деревня Тепра
2.	Площадь объекта +/- величина погрешности определения площади (P +/- Дельта P)	1158 +/- 12 м ²
3.	Иные характеристики объекта	1. Публичный сервитут сроком на 49 лет, устанавливаемый в целях размещения объекта газоснабжения местного значения 2. Газопровод-ввод к жилому дому по адресу: Костромская область, Костромской район, д. Тепра, д. 68.

Раздел 2

Сведения о местоположении границ объекта

1. Система координат МСК-44, зона 1

2. Сведения о характерных точках границ объекта

Обозначение характерных точек границ	Координаты, м		Метод определения координат характерной точки	Средняя квадратическая погрешность положения характерной точки (M _t), м	Описание обозначения точки на местности (при наличии)
	X	Y			
1	2	3	4	5	6
1	294481.93	1205917.29	Метод спутниковых геодезических измерений (определений)	0.1	-
2	294477.79	1205930.91	Метод спутниковых геодезических измерений (определений)	0.1	-
3	294476.26	1205935.99	Метод спутниковых геодезических измерений (определений)	0.1	-
4	294474.62	1205937.31	Метод спутниковых геодезических измерений (определений)	0.1	-
5	294473.03	1205937.79	Метод спутниковых геодезических измерений (определений)	0.1	-
6	294471.39	1205937.74	Метод спутниковых геодезических измерений (определений)	0.1	-
7	294456.02	1205932.53	Метод спутниковых геодезических измерений (определений)	0.1	-
8	294447.19	1205929.58	Метод спутниковых геодезических измерений (определений)	0.1	-
9	294421.57	1205921.18	Метод спутниковых геодезических измерений (определений)	0.1	-
10	294404.24	1205915.23	Метод спутниковых геодезических измерений (определений)	0.1	-
11	294394.64	1205911.76	Метод спутниковых геодезических измерений (определений)	0.1	-

2. Сведения о характерных точках границ объекта					
Обозначение характерных точек границ	Координаты, м		Метод определения координат характерной точки	Средняя квадратическая погрешность положения характерной точки (Mt), м	Описание обозначения точки на местности (при наличии)
	X	Y			
1	2	3	4	5	6
12	294380.87	1205906.48	Метод спутниковых геодезических измерений (определений)	0.1	-
13	294364.25	1205901.90	Метод спутниковых геодезических измерений (определений)	0.1	-
14	294351.19	1205898.60	Метод спутниковых геодезических измерений (определений)	0.1	-
15	294350.64	1205898.45	Метод спутниковых геодезических измерений (определений)	0.1	-
16	294347.44	1205914.11	Метод спутниковых геодезических измерений (определений)	0.1	-
17	294326.97	1205909.88	Метод спутниковых геодезических измерений (определений)	0.1	-
18	294330.38	1205892.90	Метод спутниковых геодезических измерений (определений)	0.1	-
19	294328.29	1205892.33	Метод спутниковых геодезических измерений (определений)	0.1	-
20	294329.33	1205888.47	Метод спутниковых геодезических измерений (определений)	0.1	-
21	294331.17	1205888.97	Метод спутниковых геодезических измерений (определений)	0.1	-
22	294331.30	1205888.31	Метод спутниковых геодезических измерений (определений)	0.1	-
23	294351.90	1205892.29	Метод спутниковых геодезических измерений (определений)	0.1	-

24	294351.44	1205894.52	Метод спутниковых геодезических измерений (определений)	0.1	-
2. Сведения о характерных точках границ объекта					
Обозначение характерных точек границ	Координаты, м		Метод определения координат характерной точки	Средняя квадратическая погрешность положения характерной точки (Mt), м	Описание обозначения точки на местности (при наличии)
	X	Y			
1	2	3	4	5	6
25	294352.24	1205894.74	Метод спутниковых геодезических измерений (определений)	0.1	-
26	294365.29	1205898.04	Метод спутниковых геодезических измерений (определений)	0.1	-
27	294380.18	1205902.14	Метод спутниковых геодезических измерений (определений)	0.1	-
28	294381.62	1205897.53	Метод спутниковых геодезических измерений (определений)	0.1	-
29	294385.12	1205885.62	Метод спутниковых геодезических измерений (определений)	0.1	-
30	294385.92	1205883.09	Метод спутниковых геодезических измерений (определений)	0.1	-
31	294389.66	1205884.22	Метод спутниковых геодезических измерений (определений)	0.1	-
32	294388.85	1205886.88	Метод спутниковых геодезических измерений (определений)	0.1	-
33	294385.45	1205898.70	Метод спутниковых геодезических измерений (определений)	0.1	-
34	294383.99	1205903.39	Метод спутниковых геодезических измерений (определений)	0.1	-
35	294396.06	1205908.02	Метод спутниковых геодезических измерений (определений)	0.1	-

36	294405.58	1205911.46	Метод спутниковых геодезических измерений (определений)	0.1	-
37	294422.86	1205917.39	Метод спутниковых геодезических измерений (определений)	0.1	-

2. Сведения о характерных точках границ объекта

Обозначение характерных точек границ	Координаты, м		Метод определения координат характерной точки	Средняя квадратическая погрешность положения характерной точки (Mt), м	Описание обозначения точки на местности (при наличии)
	X	Y			
1	2	3	4	5	6
38	294448.46	1205925.79	Метод спутниковых геодезических измерений (определений)	0.1	-
39	294457.29	1205928.74	Метод спутниковых геодезических измерений (определений)	0.1	-
40	294472.11	1205933.76	Метод спутниковых геодезических измерений (определений)	0.1	-
41	294473.96	1205929.75	Метод спутниковых геодезических измерений (определений)	0.1	-
42	294477.52	1205918.02	Метод спутниковых геодезических измерений (определений)	0.1	-
43	294476.99	1205917.87	Метод спутниковых геодезических измерений (определений)	0.1	-
44	294478.20	1205914.03	Метод спутниковых геодезических измерений (определений)	0.1	-
45	294479.40	1205914.41	Метод спутниковых геодезических измерений (определений)	0.1	-
46	294482.51	1205915.33	Метод спутниковых геодезических измерений (определений)	0.1	-
1	294481.93	1205917.29	Метод спутниковых геодезических измерений (определений)	0.1	-

3. Сведения о характерных точках части (частей) границы объекта

Обозначение характерных точек части границы	Координаты, м		Метод определения координат характерной точки	Средняя квадратическая погрешность положения характерной точки (Mt), м	Описание обозначения точки на местности (при наличии)
	X	Y			
1	2	3	4	5	6
-	-	-	-	-	-

Раздел 3

Сведения о местоположении измененных (уточненных) границ объекта

1. Система координат -

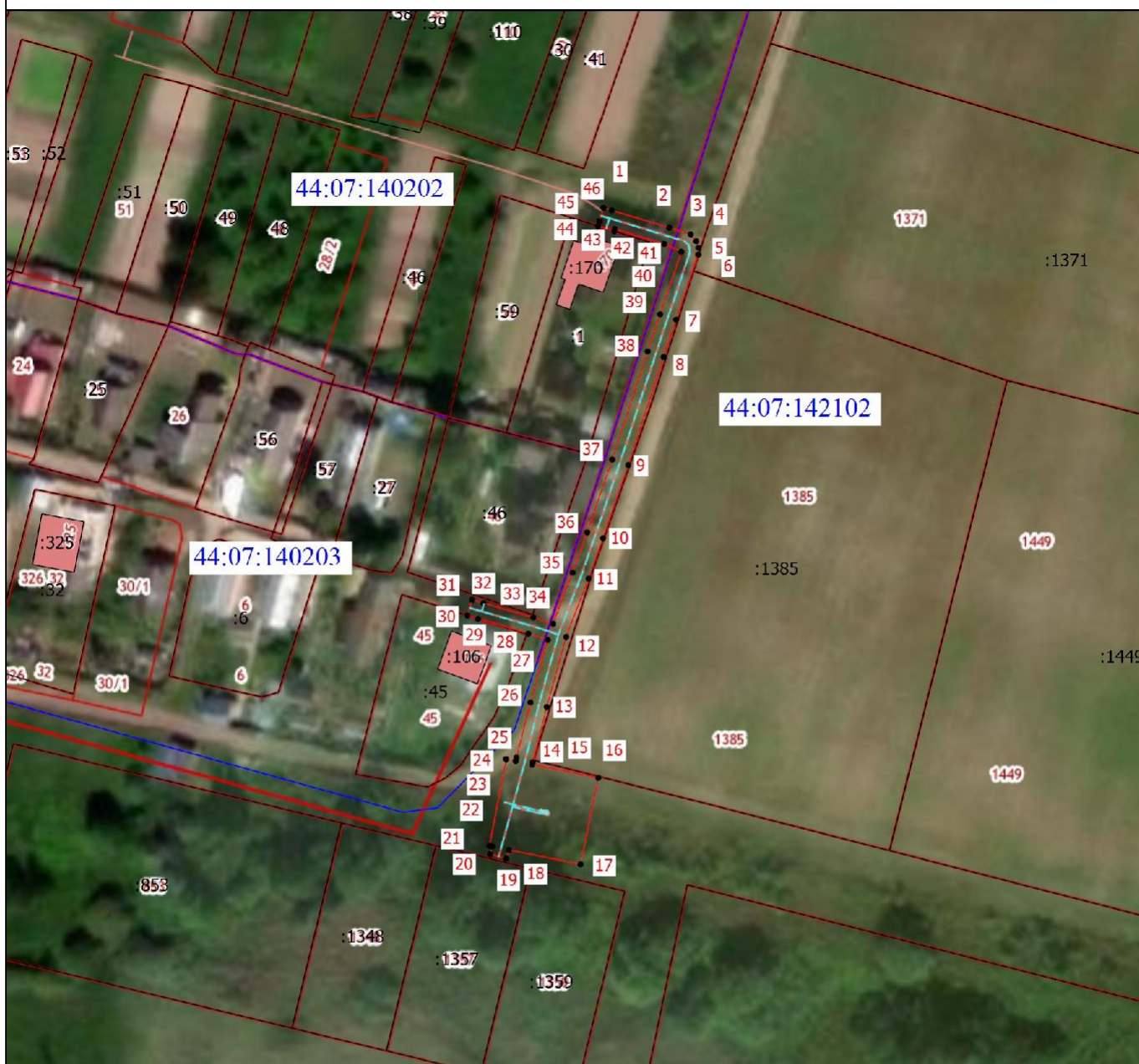
2. Сведения о характерных точках границ объекта

Обозначение характерных точек границ	Существующие координаты, м		Измененные (уточненные) координаты, м		Метод определения координат характерной точки	Средняя квадратическая погрешность положения характерной точки (Mt), м	Описание обозначения точки на местности (при наличии)
	X	Y	X	Y			
1	2	3	4	5	6	7	8
-	-	-	-	-	-	-	

3. Сведения о характерных точках части (частей) границы объекта

Обозначение характерных точек части границы	Существующие координаты, м		Измененные (уточненные) координаты, м		Метод определения координат характерной точки	Средняя квадратическая погрешность положения характерной точки (Mt), м	Описание обозначения точки на местности (при наличии)
	X	Y	X	Y			
1	2	3	4	5	6	7	8
-	-	-	-	-	-	-	

Схема расположения границ публичного сервитута



Масштаб 1:1500

Условные обозначения

- - Часть границы, местоположение которой определено при выполнении кадастровых работ
- - Характерная точка границы, сведения о которой позволяют однозначно определить ее положение на местности
- 1 - Обозначение новой характерной точки
- :1 - Кадастровый номер земельного участка
- - Часть границы, сведения ЕИРН о которой позволяют однозначно определить ее положение на местности
- (blue) - Граница кадастрового квартала
- - - (blue dashed) - Трасса существующего газопровода
- 44:07:140202 - Номер кадастрового квартала

Подпись _____



Дата 14.11.2025 г.

Место для оттиска подписи лица, составившего описание местоположения границ объекта

* * *

**АДМИНИСТРАЦИЯ
КОСТРОМСКОГО МУНИЦИПАЛЬНОГО РАЙОНА
КОСТРОМСКОЙ ОБЛАСТИ**

П О С Т А Н О В Л Е Н И Е

от «16» апреля 2026 года № 800

г. Кострома

**Об установлении публичного сервитута
на земельный участок**

Рассмотрев ходатайство общества с ограниченной ответственностью «Газпром газораспределение Кострома», в лице генерального директора Исакова Алексея Евгеньевича, действующего на основании Устава, об установлении публичного сервитута на земли, государственная собственность на которые не разграничена, руководствуясь статьей 3.3 Федерального закона от 25.10.2001 № 137-ФЗ «О введении в действие Земельного кодекса Российской Федерации», статьей 39.37 Земельного кодекса Российской Федерации,

администрация ПОСТАНОВЛЯЕТ:

1. Установить публичный сервитут на земли, государственная собственность на которые не разграничена, в целях эксплуатации объекта сооружения трубопроводного транспорта: «Распределительный газопровод к кварталу жилой застройки по адресу: Костромская область, Костромской район, д. Середняя, ул. Филиппова, участок в 80 м на северо-восток от ориентира д. 2, кадастровый номер 44:07:000000:2087» с кадастровым номером 44:07:110112:431.

2. Срок публичного сервитута – 49 (сорок девять) лет.

3. Определить обладателя публичного сервитута – общество с ограниченной ответственностью «Газпром газораспределение Кострома» (ООО «Газпром газораспределение Кострома»), адрес юридического лица: 156005, Костромская область, г. Кострома, ул. Кузнецкая, д. 9, ОГРН 1234400003397 ИНН 4400015200 КПП 440001001, адрес электронной почты: info@gas-44.ru.

4. Утвердить описание местоположения границ публичного сервитута на земли, государственная собственность на которые не разграничена, в соответствии с Приложением 1.

5. Ограничения в использовании земель, в отношении которых установлен публичный сервитут определяются, согласно Постановлению Правительства Российской Федерации от 20.11.2000 № 878 «Об утверждении Правил охраны газораспределительных сетей».

6. Плату за публичный сервитут установить в соответствии с пунктом 4 ст. 39.46 Земельного кодекса Российской Федерации.

7. При использовании земель, в отношении которых устанавливается публичный сервитут, способами, приводящими к порче или уничтожению плодородного слоя почвы, ООО «Газпром газораспределение Кострома» выполнить необходимые работы по их рекультивации, привести земли в состояние, пригодное для их использования в соответствии с целевым назначением.

8. Считать публичный сервитут установленным после внесения сведений о нем в Единый государственный реестр недвижимости.

9. Настоящее постановление подлежит опубликованию в информационном бюллетене Костромского муниципального района Костромской области «Вестник Костромского муниципального района», на официальном сайте администрации Костромского муниципального района Костромской области, в информационно-телекоммуникационной сети «Интернет».

10. Комитету имущественных и земельных отношений, архитектуры и градостроительства администрации Костромского муниципального района, в течение пяти рабочих дней со дня подписания настоящего постановления, направить копию постановления в Управление Федеральной службы государственной регистрации, кадастра и картографии по Костромской области.

11. Настоящее постановление вступает в силу со дня его опубликования.

Временно исполняющий
полномочия главы
Костромского муниципального района

В.Г. Нагацкий

ГРАФИЧЕСКОЕ ОПИСАНИЕ

местоположения границ населенных пунктов, территориальных зон, особо охраняемых природных территорий, зон с особыми условиями использования территории

Публичный сервитут для использования земель и земельных участков в целях эксплуатации существующего объекта "Распределительный газопровод к кварталу жилой застройки по адресу: Костромская область, Костромской район, д. Середняя, ул. Филиппова, участок в 80 м на северо-восток от ориентира д. 2, кадастровый номер 44:07:000000:2087."

(наименование объекта, местоположение границ которого описано (далее - объект))

Раздел 1

Сведения об объекте

№ п/п	Характеристики объекта	Описание характеристик
1	2	3
1.	Местоположение объекта	Костромская область, район Костромской, деревня Середняя
2.	Площадь объекта +/- величина погрешности определения площади (P +/- Дельта P)	658 +/- 9 м ²
3.	Иные характеристики объекта	1. Публичный сервитут сроком на 49 лет, устанавливаемый в целях размещения объекта газоснабжения местного значения 2. Распределительный газопровод к кварталу жилой застройки по адресу: Костромская область, Костромской район, д. Середняя, ул. Филиппова, участок в 80 м на северо-восток от ориентира д. 2, кадастровый номер 44:07:000000:2087.

Раздел 2

Сведения о местоположении границ объекта

1. Система координат МСК-44, зона 1

2. Сведения о характерных точках границ объекта

Обозначение характерных точек границ	Координаты, м		Метод определения координат характерной точки	Средняя квадратическая погрешность положения характерной точки (M _t), м	Описание обозначения точки на местности (при наличии)
	X	Y			
1	2	3	4	5	6
1	284703.12	1215491.58	Метод спутниковых геодезических измерений (определений)	0.1	-
2	284682.24	1215507.59	Метод спутниковых геодезических измерений (определений)	0.1	-
3	284676.63	1215518.38	Метод спутниковых геодезических измерений (определений)	0.1	-
4	284675.16	1215523.61	Метод спутниковых геодезических измерений (определений)	0.1	-
5	284667.71	1215536.54	Метод спутниковых геодезических измерений (определений)	0.1	-
6	284666.35	1215537.82	Метод спутниковых геодезических измерений (определений)	0.1	-
7	284679.01	1215548.46	Метод спутниковых геодезических измерений (определений)	0.1	-
8	284665.68	1215565.21	Метод спутниковых геодезических измерений (определений)	0.1	-
9	284653.86	1215546.83	Метод спутниковых геодезических измерений (определений)	0.1	-
10	284663.20	1215535.18	Метод спутниковых геодезических измерений (определений)	0.1	-
11	284664.54	1215534.03	Метод спутниковых геодезических измерений (определений)	0.1	-

2. Сведения о характерных точках границ объекта					
Обозначение характерных точек границ	Координаты, м		Метод определения координат характерной точки	Средняя квадратическая погрешность положения характерной точки (Mt), м	Описание обозначения точки на местности (при наличии)
	X	Y			
1	2	3	4	5	6
12	284671.43	1215522.07	Метод спутниковых геодезических измерений (определений)	0.1	-
13	284672.87	1215516.94	Метод спутниковых геодезических измерений (определений)	0.1	-
14	284679.12	1215504.94	Метод спутниковых геодезических измерений (определений)	0.1	-
15	284700.71	1215488.38	Метод спутниковых геодезических измерений (определений)	0.1	-
16	284708.47	1215482.90	Метод спутниковых геодезических измерений (определений)	0.1	-
17	284710.77	1215486.16	Метод спутниковых геодезических измерений (определений)	0.1	-
1	284703.12	1215491.58	Метод спутниковых геодезических измерений (определений)	0.1	-
3. Сведения о характерных точках части (частей) границы объекта					
Обозначение характерных точек части границы	Координаты, м		Метод определения координат характерной точки	Средняя квадратическая погрешность положения характерной точки (Mt), м	Описание обозначения точки на местности (при наличии)
	X	Y			
1	2	3	4	5	6
-	-	-	-	-	-

Раздел 3

Сведения о местоположении измененных (уточненных) границ объекта

1. Система координат -

2. Сведения о характерных точках границ объекта

Обозначение характерных точек границ	Существующие координаты, м		Измененные (уточненные) координаты, м		Метод определения координат характерной точки	Средняя квадратическая погрешность положения характерной точки (Mt), м	Описание обозначения точки на местности (при наличии)
	X	Y	X	Y			
1	2	3	4	5	6	7	8
-	-	-	-	-	-	-	

3. Сведения о характерных точках части (частей) границы объекта

Обозначение характерных точек части границы	Существующие координаты, м		Измененные (уточненные) координаты, м		Метод определения координат характерной точки	Средняя квадратическая погрешность положения характерной точки (Mt), м	Описание обозначения точки на местности (при наличии)
	X	Y	X	Y			
1	2	3	4	5	6	7	8
-	-	-	-	-	-	-	

Схема расположения границ публичного сервитута



Масштаб 1:1000

Условные обозначения

- - Часть границы, местоположение которой определено при выполнении кадастровых работ
- - Характерная точка границы, сведения о которой позволяют однозначно определить ее положение на местности
- 1 - Обозначение новой характерной точки
- :430 - Кадастровый номер земельного участка
- - Часть границы, сведения ЕИРН о которой позволяют однозначно определить ее положение на местности
- - Граница кадастрового квартала
- - - - Трасса существующего газопровода
- 44:07:110112 - Номер кадастрового квартала

Подпись _____



Дата 14.11.2025 г.

Место для оттиска п... ица, составившего описание местоположения границ объекта

* * *

**АДМИНИСТРАЦИЯ
КОСТРОМСКОГО МУНИЦИПАЛЬНОГО РАЙОНА
КОСТРОМСКОЙ ОБЛАСТИ**

П О С Т А Н О В Л Е Н И Е

от «16» апреля 2026 года № 801

г. Кострома

**Об установлении публичного сервитута
на земельный участок**

Рассмотрев ходатайство общества с ограниченной ответственностью «Газпром газораспределение Кострома», в лице генерального директора Исакова Алексея Евгеньевича, действующего на основании Устава, об установлении публичного сервитута на земли, государственная собственность на которые не разграничена, и на часть земельного участка с кадастровым номером 44:07:061902:731, руководствуясь статьей 3.3 Федерального закона от 25.10.2001 № 137-ФЗ «О введении в действие Земельного кодекса Российской Федерации», статьей 39.37 Земельного кодекса Российской Федерации,

администрация ПОСТАНОВЛЯЕТ:

1. Установить публичный сервитут на земли, государственная собственность на которые не разграничена, и на часть земельного участка с кадастровым номером 44:07:061902:731, в целях эксплуатации объекта сооружения трубопроводного транспорта: «Газопровод-ввод к жилым домам по адресу: Костромская область, Костромской район, д. Кузьмищи, ул. Южная, д. 1, д. 13» с кадастровым номером 44:07:061902:1138.

2. Срок публичного сервитута – 49 (сорок девять) лет.

3. Определить обладателя публичного сервитута – общество с ограниченной ответственностью «Газпром газораспределение Кострома» (ООО «Газпром газораспределение Кострома»), адрес юридического лица: 156005, Костромская область, г. Кострома, ул. Кузнецкая, д. 9, ОГРН 1234400003397 ИНН 4400015200 КПП 440001001, адрес электронной почты: info@gas-44.ru.

4. Утвердить описание местоположения границ публичного сервитута на земли, государственная собственность на которые не разграничена, и на часть земельного участка с кадастровым номером 44:07:061902:731, в соответствии с Приложением 1.

5. Ограничения в использовании земель, в отношении которых установлен публичный сервитут определяются, согласно Постановлению Правительства Российской Федерации от 20.11.2000 № 878 «Об утверждении Правил охраны газораспределительных сетей».

6. Плату за публичный сервитут установить в соответствии с пунктом 4 ст. 39.46 Земельного кодекса Российской Федерации.

7. При использовании земель, в отношении которых устанавливается публичный сервитут, способами, приводящими к порче или уничтожению плодородного слоя почвы, ООО «Газпром газораспределение Кострома» выполнить необходимые работы по их рекультивации, привести земли в состояние, пригодное для их использования в соответствии с целевым назначением.

8. Считать публичный сервитут установленным после внесения сведений о нем в Единый государственный реестр недвижимости.

9. Настоящее постановление подлежит опубликованию в информационном бюллетене Костромского муниципального района Костромской области «Вестник Костромского муниципального района», на официальном сайте администрации Костромского муниципального района Костромской области, в информационно-телекоммуникационной сети «Интернет».

10. Комитету имущественных и земельных отношений, архитектуры и градостроительства администрации Костромского муниципального района, в течение пяти рабочих дней со дня подписания настоящего постановления, направить копию постановления в Управление Федеральной службы государственной регистрации, кадастра и картографии по Костромской области.

11. Настоящее постановление вступает в силу со дня его опубликования.

Временно исполняющий
полномочия главы
Костромского муниципального района

В.Г. Нагацкий

ГРАФИЧЕСКОЕ ОПИСАНИЕ

местоположения границ населенных пунктов, территориальных зон, особо охраняемых природных территорий, зон с особыми условиями использования территории

Публичный сервитут для использования земель и земельных участков в целях эксплуатации существующего объекта "Газопровод-ввод к жилым домам по адресу: Костромская область, Костромской район, д. Кузьмищи, ул. Южная, д. 1, д. 13."

(наименование объекта, местоположение границ которого описано (далее - объект))

Раздел 1

Сведения об объекте

№ п/п	Характеристики объекта	Описание характеристик
1	2	3
1.	Местоположение объекта	Костромская область, район Костромской, деревня Кузьмищи
2.	Площадь объекта +/- величина погрешности определения площади (Р +/- Дельта Р)	1538 +/- 14 м ²
3.	Иные характеристики объекта	1. Публичный сервитут сроком на 49 лет, устанавливаемый в целях размещения объекта газоснабжения местного значения 2. Газопровод-ввод к жилым домам по адресу: Костромская область, Костромской район, д. Кузьмищи, ул. Южная, д. 1, д. 13.

Раздел 2

Сведения о местоположении границ объекта

1. Система координат МСК-44, зона 1

2. Сведения о характерных точках границ объекта

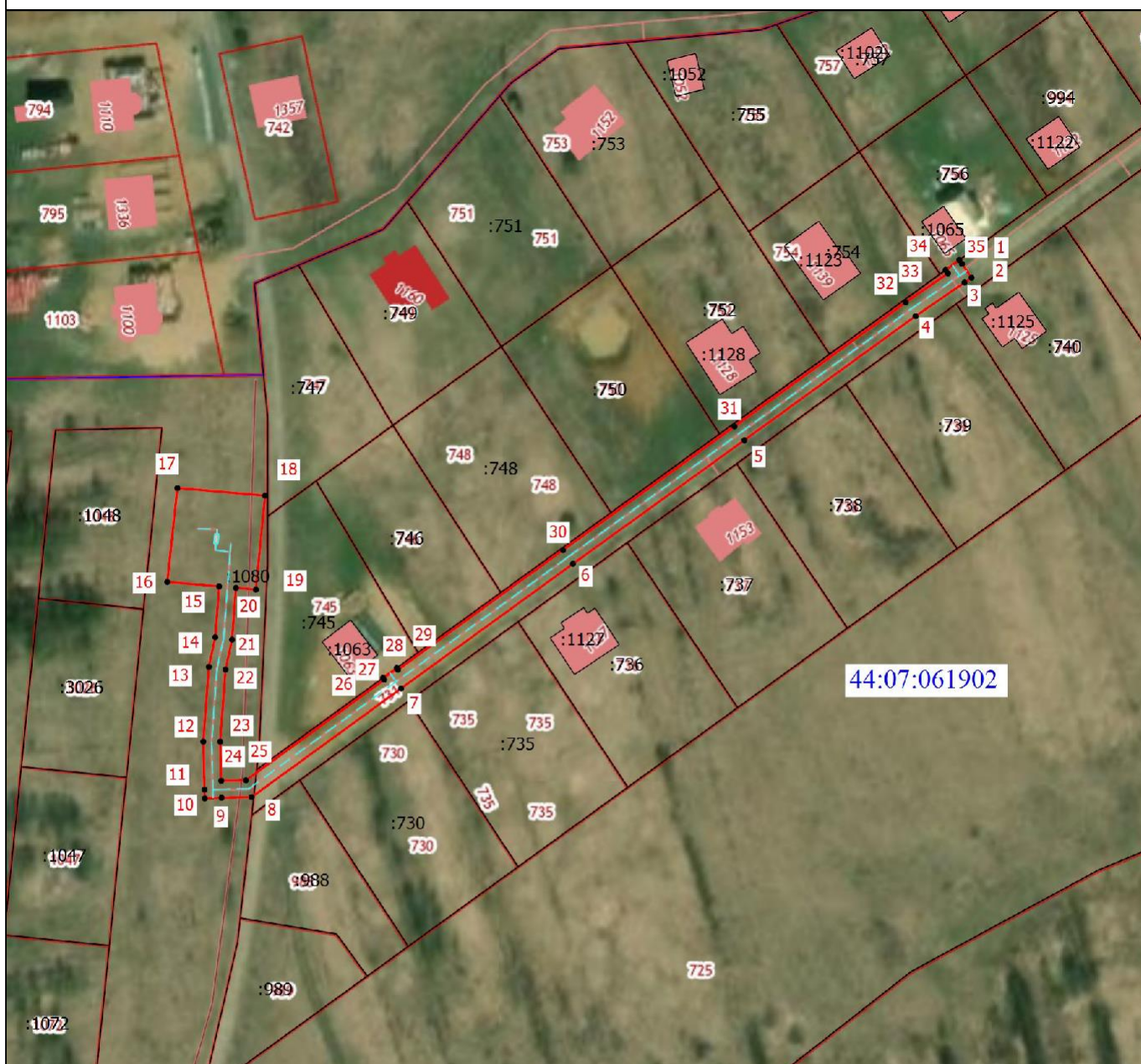
Обозначение характерных точек границ	Координаты, м		Метод определения координат характерной точки	Средняя квадратическая погрешность положения характерной точки (M _t), м	Описание обозначения точки на местности (при наличии)
	X	Y			
1	2	3	4	5	6
1	302472.73	1225465.20	Метод спутниковых геодезических измерений (определений)	0.1	-
2	302469.43	1225467.46	Метод спутниковых геодезических измерений (определений)	0.1	-
3	302468.30	1225465.80	Метод спутниковых геодезических измерений (определений)	0.1	-
4	302460.35	1225454.20	Метод спутниковых геодезических измерений (определений)	0.1	-
5	302431.02	1225413.76	Метод спутниковых геодезических измерений (определений)	0.1	-
6	302401.75	1225373.21	Метод спутниковых геодезических измерений (определений)	0.1	-
7	302372.28	1225332.58	Метод спутниковых геодезических измерений (определений)	0.1	-
8	302346.57	1225297.25	Метод спутниковых геодезических измерений (определений)	0.1	-
9	302346.42	1225290.15	Метод спутниковых геодезических измерений (определений)	0.1	-
10	302346.26	1225286.15	Метод спутниковых геодезических измерений (определений)	0.1	-
11	302348.33	1225286.10	Метод спутниковых геодезических измерений (определений)	0.1	-

2. Сведения о характерных точках границ объекта					
Обозначение характерных точек границ	Координаты, м		Метод определения координат характерной точки	Средняя квадратическая погрешность положения характерной точки (Mt), м	Описание обозначения точки на местности (при наличии)
	X	Y			
1	2	3	4	5	6
12	302359.70	1225285.81	Метод спутниковых геодезических измерений (определений)	0.1	-
13	302377.39	1225287.12	Метод спутниковых геодезических измерений (определений)	0.1	-
14	302384.42	1225288.65	Метод спутниковых геодезических измерений (определений)	0.1	-
15	302396.41	1225289.56	Метод спутниковых геодезических измерений (определений)	0.1	-
16	302397.46	1225277.30	Метод спутниковых геодезических измерений (определений)	0.1	-
17	302419.70	1225279.68	Метод спутниковых геодезических измерений (определений)	0.1	-
18	302417.88	1225300.43	Метод спутниковых геодезических измерений (определений)	0.1	-
19	302395.66	1225298.24	Метод спутниковых геодезических измерений (определений)	0.1	-
20	302396.06	1225293.54	Метод спутниковых геодезических измерений (определений)	0.1	-
21	302383.83	1225292.61	Метод спутниковых геодезических измерений (определений)	0.1	-
22	302376.80	1225291.08	Метод спутниковых геодезических измерений (определений)	0.1	-
23	302359.70	1225289.81	Метод спутниковых геодезических измерений (определений)	0.1	-

24	302350.42	1225290.05	Метод спутниковых геодезических измерений (определений)	0.1	-
2. Сведения о характерных точках границ объекта					
Обозначение характерных точек границ	Координаты, м		Метод определения координат характерной точки	Средняя квадратическая погрешность положения характерной точки (Mt), м	Описание обозначения точки на местности (при наличии)
	X	Y			
1	2	3	4	5	6
25	302350.55	1225295.90	Метод спутниковых геодезических измерений (определений)	0.1	-
26	302374.35	1225328.62	Метод спутниковых геодезических измерений (определений)	0.1	-
27	302374.77	1225328.33	Метод спутниковых геодезических измерений (определений)	0.1	-
28	302377.11	1225331.55	Метод спутниковых геодезических измерений (определений)	0.1	-
29	302376.70	1225331.85	Метод спутниковых геодезических измерений (определений)	0.1	-
30	302404.99	1225370.86	Метод спутниковых геодезических измерений (определений)	0.1	-
31	302434.26	1225411.41	Метод спутниковых геодезических измерений (определений)	0.1	-
32	302463.63	1225451.92	Метод спутниковых геодезических измерений (определений)	0.1	-
33	302470.47	1225461.89	Метод спутниковых геодезических измерений (определений)	0.1	-
34	302471.28	1225461.33	Метод спутниковых геодезических измерений (определений)	0.1	-
35	302473.64	1225464.58	Метод спутниковых геодезических измерений (определений)	0.1	-

1	302472.73	1225465.20	Метод спутниковых геодезических измерений (определений)		0.1	-	
3. Сведения о характерных точках части (частей) границы объекта							
Обозначение характерных точек части границы	Координаты, м		Метод определения координат характерной точки	Средняя квадратическая погрешность положения характерной точки (Mt), м	Описание обозначения точки на местности (при наличии)		
	X	Y					
1	2	3	4	5	6		
-	-	-	-	-	-		
Раздел 3							
Сведения о местоположении измененных (уточненных) границ объекта							
1. Система координат -							
2. Сведения о характерных точках границ объекта							
Обозначение характерных точек границ	Существующие координаты, м		Измененные (уточненные) координаты, м		Метод определения координат характерной точки	Средняя квадратическая погрешность положения характерной точки (Mt), м	Описание обозначения точки на местности (при наличии)
	X	Y	X	Y			
1	2	3	4	5	6	7	8
-	-	-	-	-	-	-	
3. Сведения о характерных точках части (частей) границы объекта							
Обозначение характерных точек части границы	Существующие координаты, м		Измененные (уточненные) координаты, м		Метод определения координат характерной точки	Средняя квадратическая погрешность положения характерной точки (Mt), м	Описание обозначения точки на местности (при наличии)
	X	Y	X	Y			
1	2	3	4	5	6	7	8
-	-	-	-	-	-	-	

Схема расположения границ публичного сервитута



Масштаб 1:1500

Условные обозначения

- - Часть границы, местоположение которой определено при выполнении кадастровых работ
- - Характерная точка границы, сведения о которой позволяют однозначно определить ее положение на местности
- 1 - Обозначение новой характерной точки
- - Часть границы, сведения ЕГРН о которой позволяют однозначно определить ее положение на местности
- - Граница кадастрового квартала
- :3026 - Кадастровый номер земельного участка
- - Трасса существующего газопровода
- 44:07:061902 - Номер кадастрового квартала

Подпись _____



Дата 14.11.2025 г.

Место для оттиска печатей _____ца, составившего описание местоположения границ объекта

* * *

**АДМИНИСТРАЦИЯ
КОСТРОМСКОГО МУНИЦИПАЛЬНОГО РАЙОНА
КОСТРОМСКОЙ ОБЛАСТИ**

П О С Т А Н О В Л Е Н И Е

от «16» апреля 2026 года № 802

г. Кострома

**Об установлении публичного сервитута
на земельный участок**

Рассмотрев ходатайство общества с ограниченной ответственностью «Газпром газораспределение Кострома», в лице генерального директора Исакова Алексея Евгеньевича, действующего на основании Устава, об установлении публичного сервитута на земли, государственная собственность на которые не разграничена, руководствуясь статьей 3.3 Федерального закона от 25.10.2001 № 137-ФЗ «О введении в действие Земельного кодекса Российской Федерации», статьей 39.37 Земельного кодекса Российской Федерации,

администрация ПОСТАНОВЛЯЕТ:

1. Установить публичный сервитут на земли, государственная собственность на которые не разграничена, в целях эксплуатации объекта сооружения трубопроводного транспорта: «Газопровод-ввод к жилому дому по адресу: Костромская область, Костромской район, д. Кузьмищи, ул. Лесная, д. 13» с кадастровым номером 44:07:060101:1343.

2. Срок публичного сервитута – 49 (сорок девять) лет.

3. Определить обладателя публичного сервитута – общество с ограниченной ответственностью «Газпром газораспределение Кострома» (ООО «Газпром газораспределение Кострома»), адрес юридического лица: 156005, Костромская область, г. Кострома, ул. Кузнецкая, д. 9, ОГРН 1234400003397 ИНН 4400015200 КПП 440001001, адрес электронной почты: info@gas-44.ru.

4. Утвердить описание местоположения границ публичного сервитута на земли, государственная собственность на которые не разграничена, в соответствии с Приложением 1.

5. Ограничения в использовании земель, в отношении которых установлен публичный сервитут определяются, согласно Постановлению Правительства Российской Федерации от 20.11.2000 № 878 «Об утверждении Правил охраны газораспределительных сетей».

6. Плату за публичный сервитут установить в соответствии с пунктом 4 ст. 39.46 Земельного кодекса Российской Федерации.

7. При использовании земель, в отношении которых устанавливается публичный сервитут, способами, приводящими к порче или уничтожению плодородного слоя почвы, ООО «Газпром газораспределение Кострома» выполнить необходимые работы по их рекультивации, привести земли в состояние, пригодное для их использования в соответствии с целевым назначением.

8. Считать публичный сервитут установленным после внесения сведений о нем в Единый государственный реестр недвижимости.

9. Настоящее постановление подлежит опубликованию в информационном бюллетене Костромского муниципального района Костромской области «Вестник Костромского муниципального района», на официальном сайте администрации Костромского муниципального района Костромской области, в информационно-телекоммуникационной сети «Интернет».

10. Комитету имущественных и земельных отношений, архитектуры и градостроительства администрации Костромского муниципального района, в течение пяти рабочих дней со дня подписания настоящего постановления, направить копию постановления в Управление Федеральной службы государственной регистрации, кадастра и картографии по Костромской области.

11. Настоящее постановление вступает в силу со дня его опубликования.

Временно исполняющий
полномочия главы
Костромского муниципального района

В.Г. Нагацкий

ГРАФИЧЕСКОЕ ОПИСАНИЕ

местоположения границ населенных пунктов, территориальных зон, особо охраняемых природных территорий, зон с особыми условиями использования территории

Публичный сервитут для использования земель и земельных участков в целях эксплуатации существующего объекта "Газопровод-ввод к жилому дому по адресу: Костромская область, Костромской район, д. Кузьмищи, ул. Лесная, д. 13"

(наименование объекта, местоположение границ которого описано (далее - объект))

Раздел 1

Сведения об объекте

№ п/п	Характеристики объекта	Описание характеристик
1	2	3
1.	Местоположение объекта	Костромская область, район Костромской, деревня Кузьмищи
2.	Площадь объекта +/- величина погрешности определения площади (P +/- Дельта P)	6394 +/- 28 м ²
3.	Иные характеристики объекта	1. Публичный сервитут сроком на 49 лет, устанавливаемый в целях размещения объекта газоснабжения местного значения 2. Газопровод-ввод к жилому дому по адресу: Костромская область, Костромской район, д. Кузьмищи, ул. Лесная, д. 13

Раздел 2

Сведения о местоположении границ объекта

1. Система координат МСК-44, зона 1

2. Сведения о характерных точках границ объекта

Обозначение характерных точек границ	Координаты, м		Метод определения координат характерной точки	Средняя квадратическая погрешность положения характерной точки (M _t), м	Описание обозначения точки на местности (при наличии)
	X	Y			
1	2	3	4	5	6
1	303495.81	1225944.08	Метод спутниковых геодезических измерений (определений)	0.1	-
2	303452.51	1225969.37	Метод спутниковых геодезических измерений (определений)	0.1	-
3	303405.75	1225996.47	Метод спутниковых геодезических измерений (определений)	0.1	-
4	303410.61	1226004.16	Метод спутниковых геодезических измерений (определений)	0.1	-
5	303407.16	1226006.21	Метод спутниковых геодезических измерений (определений)	0.1	-
6	303402.27	1225998.45	Метод спутниковых геодезических измерений (определений)	0.1	-
7	303401.79	1225998.78	Метод спутниковых геодезических измерений (определений)	0.1	-
8	303399.83	1225995.24	Метод спутниковых геодезических измерений (определений)	0.1	-
9	303401.97	1225994.04	Метод спутниковых геодезических измерений (определений)	0.1	-
10	303450.50	1225965.91	Метод спутниковых геодезических измерений (определений)	0.1	-
11	303493.80	1225940.62	Метод спутниковых геодезических измерений (определений)	0.1	-

2. Сведения о характерных точках границ объекта					
Обозначение характерных точек границ	Координаты, м		Метод определения координат характерной точки	Средняя квадратическая погрешность положения характерной точки (Mt), м	Описание обозначения точки на местности (при наличии)
	X	Y			
1	2	3	4	5	6
12	303535.31	1225916.92	Метод спутниковых геодезических измерений (определений)	0.1	-
13	303522.23	1225893.65	Метод спутниковых геодезических измерений (определений)	0.1	-
14	303498.17	1225851.15	Метод спутниковых геодезических измерений (определений)	0.1	-
15	303472.60	1225806.84	Метод спутниковых геодезических измерений (определений)	0.1	-
16	303446.57	1225761.32	Метод спутниковых геодезических измерений (определений)	0.1	-
17	303422.60	1225719.40	Метод спутниковых геодезических измерений (определений)	0.1	-
18	303378.64	1225742.95	Метод спутниковых геодезических измерений (определений)	0.1	-
19	303334.88	1225766.64	Метод спутниковых геодезических измерений (определений)	0.1	-
20	303289.64	1225787.83	Метод спутниковых геодезических измерений (определений)	0.1	-
21	303244.54	1225810.16	Метод спутниковых геодезических измерений (определений)	0.1	-
22	303199.55	1225831.99	Метод спутниковых геодезических измерений (определений)	0.1	-
23	303154.66	1225853.29	Метод спутниковых геодезических измерений (определений)	0.1	-

24	303115.48	1225872.74	Метод спутниковых геодезических измерений (определений)	0.1	-
2. Сведения о характерных точках границ объекта					
Обозначение характерных точек границ	Координаты, м		Метод определения координат характерной точки	Средняя квадратическая погрешность положения характерной точки (Mt), м	Описание обозначения точки на местности (при наличии)
	X	Y			
1	2	3	4	5	6
25	303098.06	1225885.68	Метод спутниковых геодезических измерений (определений)	0.1	-
26	303098.42	1225886.12	Метод спутниковых геодезических измерений (определений)	0.1	-
27	303095.10	1225888.42	Метод спутниковых геодезических измерений (определений)	0.1	-
28	303093.71	1225886.46	Метод спутниковых геодезических измерений (определений)	0.1	-
29	303078.86	1225867.05	Метод спутниковых геодезических измерений (определений)	0.1	-
30	303068.11	1225874.38	Метод спутниковых геодезических измерений (определений)	0.1	-
31	303055.89	1225856.55	Метод спутниковых геодезических измерений (определений)	0.1	-
32	303067.91	1225848.49	Метод спутниковых геодезических измерений (определений)	0.1	-
33	303052.71	1225828.62	Метод спутниковых геодезических измерений (определений)	0.1	-
34	302994.27	1225747.46	Метод спутниковых геодезических измерений (определений)	0.1	-
35	302965.15	1225706.64	Метод спутниковых геодезических измерений (определений)	0.1	-

36	302935.24	1225663.90	Метод спутниковых геодезических измерений (определений)	0.1	-
37	302938.57	1225661.42	Метод спутниковых геодезических измерений (определений)	0.1	-
2. Сведения о характерных точках границ объекта					
Обозначение характерных точек границ	Координаты, м		Метод определения координат характерной точки	Средняя квадратическая погрешность положения характерной точки (Mt), м	Описание обозначения точки на местности (при наличии)
	X	Y			
1	2	3	4	5	6
38	302893.51	1225593.79	Метод спутниковых геодезических измерений (определений)	0.1	-
39	302868.34	1225548.91	Метод спутниковых геодезических измерений (определений)	0.1	-
40	302861.04	1225534.55	Метод спутниковых геодезических измерений (определений)	0.1	-
41	302852.86	1225514.49	Метод спутниковых геодезических измерений (определений)	0.1	-
42	302846.51	1225492.44	Метод спутниковых геодезических измерений (определений)	0.1	-
43	302839.23	1225457.46	Метод спутниковых геодезических измерений (определений)	0.1	-
44	302834.55	1225418.56	Метод спутниковых геодезических измерений (определений)	0.1	-
45	302831.23	1225367.88	Метод спутниковых геодезических измерений (определений)	0.1	-
46	302836.47	1225367.16	Метод спутниковых геодезических измерений (определений)	0.1	-
47	302816.67	1225279.38	Метод спутниковых геодезических измерений (определений)	0.1	-

48	302824.39	1225277.43	Метод спутниковых геодезических измерений (определений)	0.1	-
49	302822.43	1225265.16	Метод спутниковых геодезических измерений (определений)	0.1	-
50	302821.47	1225246.42	Метод спутниковых геодезических измерений (определений)	0.1	-

2. Сведения о характерных точках границ объекта

Обозначение характерных точек границ	Координаты, м		Метод определения координат характерной точки	Средняя квадратическая погрешность положения характерной точки (Mt), м	Описание обозначения точки на местности (при наличии)
	X	Y			
1	2	3	4	5	6
51	302819.58	1225239.87	Метод спутниковых геодезических измерений (определений)	0.1	-
52	302823.42	1225238.77	Метод спутниковых геодезических измерений (определений)	0.1	-
53	302825.45	1225245.78	Метод спутниковых геодезических измерений (определений)	0.1	-
54	302826.42	1225264.80	Метод спутниковых геодезических измерений (определений)	0.1	-
55	302828.91	1225280.41	Метод спутниковых геодезических измерений (определений)	0.1	-
56	302821.43	1225282.30	Метод спутниковых геодезических измерений (определений)	0.1	-
57	302841.33	1225370.52	Метод спутниковых геодезических измерений (определений)	0.1	-
58	302835.47	1225371.33	Метод спутниковых геодезических измерений (определений)	0.1	-
59	302838.54	1225418.18	Метод спутниковых геодезических измерений (определений)	0.1	-

60	302843.19	1225456.84	Метод спутниковых геодезических измерений (определений)	0.1	-
61	302850.41	1225491.55	Метод спутниковых геодезических измерений (определений)	0.1	-
62	302856.63	1225513.15	Метод спутниковых геодезических измерений (определений)	0.1	-
63	302864.68	1225532.90	Метод спутниковых геодезических измерений (определений)	0.1	-

2. Сведения о характерных точках границ объекта

Обозначение характерных точек границ	Координаты, м		Метод определения координат характерной точки	Средняя квадратическая погрешность положения характерной точки (M _t), м	Описание обозначения точки на местности (при наличии)
	X	Y			
1	2	3	4	5	6
64	302871.88	1225547.06	Метод спутниковых геодезических измерений (определений)	0.1	-
65	302896.92	1225591.70	Метод спутниковых геодезических измерений (определений)	0.1	-
66	302944.01	1225662.37	Метод спутниковых геодезических измерений (определений)	0.1	-
67	302940.75	1225664.80	Метод спутниковых геодезических измерений (определений)	0.1	-
68	302968.42	1225704.33	Метод спутниковых геодезических измерений (определений)	0.1	-
69	302997.52	1225745.13	Метод спутниковых геодезических измерений (определений)	0.1	-
70	303055.91	1225826.21	Метод спутниковых геодезических измерений (определений)	0.1	-
71	303071.24	1225846.25	Метод спутниковых геодезических измерений (определений)	0.1	-

72	303073.35	1225844.84	Метод спутниковых геодезических измерений (определений)	0.1	-
73	303085.54	1225862.50	Метод спутниковых геодезических измерений (определений)	0.1	-
74	303082.17	1225864.79	Метод спутниковых геодезических измерений (определений)	0.1	-
75	303095.69	1225882.46	Метод спутниковых геодезических измерений (определений)	0.1	-
76	303113.37	1225869.33	Метод спутниковых геодезических измерений (определений)	0.1	-

2. Сведения о характерных точках границ объекта

Обозначение характерных точек границ	Координаты, м		Метод определения координат характерной точки	Средняя квадратическая погрешность положения характерной точки (Mt), м	Описание обозначения точки на местности (при наличии)
	X	Y			
1	2	3	4	5	6
77	303152.93	1225849.68	Метод спутниковых геодезических измерений (определений)	0.1	-
78	303197.82	1225828.38	Метод спутниковых геодезических измерений (определений)	0.1	-
79	303242.79	1225806.56	Метод спутниковых геодезических измерений (определений)	0.1	-
80	303287.88	1225784.24	Метод спутниковых геодезических измерений (определений)	0.1	-
81	303333.13	1225763.04	Метод спутниковых геодезических измерений (определений)	0.1	-
82	303376.75	1225739.43	Метод спутниковых геодезических измерений (определений)	0.1	-
83	303420.61	1225715.93	Метод спутниковых геодезических измерений (определений)	0.1	-

84	303420.42	1225715.59	Метод спутниковых геодезических измерений (определений)	0.1	-
85	303423.91	1225713.63	Метод спутниковых геодезических измерений (определений)	0.1	-
86	303425.11	1225715.73	Метод спутниковых геодезических измерений (определений)	0.1	-
87	303450.04	1225759.33	Метод спутниковых геодезических измерений (определений)	0.1	-
88	303476.07	1225804.85	Метод спутниковых геодезических измерений (определений)	0.1	-
89	303501.65	1225849.18	Метод спутниковых геодезических измерений (определений)	0.1	-

2. Сведения о характерных точках границ объекта

Обозначение характерных точек границ	Координаты, м		Метод определения координат характерной точки	Средняя квадратическая погрешность положения характерной точки (Mt), м	Описание обозначения точки на местности (при наличии)
	X	Y			
1	2	3	4	5	6
90	303525.71	1225891.68	Метод спутниковых геодезических измерений (определений)	0.1	-
91	303540.74	1225918.43	Метод спутниковых геодезических измерений (определений)	0.1	-
1	303495.81	1225944.08	Метод спутниковых геодезических измерений (определений)	0.1	-

3. Сведения о характерных точках части (частей) границы объекта

Обозначение характерных точек части границы	Координаты, м		Метод определения координат характерной точки	Средняя квадратическая погрешность положения характерной точки (Mt), м	Описание обозначения точки на местности (при наличии)
	X	Y			
1	2	3	4	5	6
-	-	-	-	-	-

Раздел 3

Сведения о местоположении измененных (уточненных) границ объекта

1. Система координат -

2. Сведения о характерных точках границ объекта

Обозначение характерных точек границ	Существующие координаты, м		Измененные (уточненные) координаты, м		Метод определения координат характерной точки	Средняя квадратическая погрешность положения характерной точки (Mt), м	Описание обозначения точки на местности (при наличии)
	X	Y	X	Y			
1	2	3	4	5	6	7	8
-	-	-	-	-	-	-	

3. Сведения о характерных точках части (частей) границы объекта

Обозначение характерных точек части границы	Существующие координаты, м		Измененные (уточненные) координаты, м		Метод определения координат характерной точки	Средняя квадратическая погрешность положения характерной точки (Mt), м	Описание обозначения точки на местности (при наличии)
	X	Y	X	Y			
1	2	3	4	5	6	7	8
-	-	-	-	-	-	-	

* * *

**АДМИНИСТРАЦИЯ
КОСТРОМСКОГО МУНИЦИПАЛЬНОГО РАЙОНА
КОСТРОМСКОЙ ОБЛАСТИ**

ПОСТАНОВЛЕНИЕ

от «16» апреля 2026 года № 803

г. Кострома

**Об установлении публичного сервитута
на земельный участок**

Рассмотрев ходатайство общества с ограниченной ответственностью «Газпром газораспределение Кострома», от имени которого по доверенности от 29.08.2025 №87/2025 действует директор филиала ООО «Газпром газораспределение Кострома» «Облгазстрой» Денисова Светлана Валентиновна, об установлении публичного сервитута на часть земельного участка с кадастровым номером 44:07:023601:802, находящегося в собственности Российской Федерации, руководствуясь статьей 3.3 Федерального закона от 25.10.2001 № 137-ФЗ «О введении в действие Земельного кодекса Российской Федерации», статьей 39.37 Земельного кодекса Российской Федерации,

администрация ПОСТАНОВЛЯЕТ:

1. Установить публичный сервитут на часть земельного участка с кадастровым номером 44:07:023601:802, находящегося в собственности Российской Федерации, в целях строительства линейного объекта «Газопровод-ввод к жилому дому по адресу: Костромская область, Костромской район, г. Кострома, восточнее НВХ Рыбное, дом без номера на земельных участках с кадастровыми номерами 44:27:090101:1156 и 44:27:090101:1157».

2. Срок публичного сервитута – 3 (три) года.

3. Определить обладателя публичного сервитута – общество с ограниченной ответственностью «Газпром газораспределение Кострома» (ООО «Газпром газораспределение Кострома»), адрес юридического лица: 156005, Костромская область, г. Кострома, ул. Кузнецкая, д. 9, ОГРН 1234400003397 ИНН 4400015200 КПП 440001001, адрес электронной почты: oblgasstroy@gas-44.ru.

4. Утвердить описание местоположения границ публичного сервитута на часть земельного участка с кадастровым номером 44:07:023601:802, находящегося в собственности Российской Федерации, в соответствии с Приложением 1.

5. Ограничения в использовании земель, в отношении которых установлен публичный сервитут определяются, согласно Постановлению Правительства Российской Федерации от 20.11.2000 №878 «Об утверждении Правил охраны газораспределительных сетей».

6. График проведения работ при осуществлении деятельности, для обеспечения которой устанавливается публичный сервитут, в соответствии с Приложением 2.

7. Плату за публичный сервитут установить в соответствии с пунктом 4 ст. 39.46 Земельного кодекса Российской Федерации.

8. При использовании земель, в отношении которых устанавливается публичный сервитут, способами, приводящими к порче или уничтожению плодородного слоя почвы, ООО «Газпром газораспределение Кострома» выполнить необходимые работы по их рекультивации, привести земли в состояние, пригодное для их использования в соответствии с целевым назначением.

9. Считать публичный сервитут установленным после внесения сведений о нем в Единый государственный реестр недвижимости.

10. Настоящее постановление подлежит опубликованию в информационном бюллетене Костромского муниципального района Костромской области «Вестник Костромского муниципального района», на официальном сайте администрации Костромского муниципального района Костромской области, в информационно-телекоммуникационной сети «Интернет».

11. Комитету имущественных и земельных отношений, архитектуры и градостроительства администрации Костромского муниципального района, в течение пяти рабочих дней со дня подписания настоящего постановления, направить копию постановления в Управление Федеральной службы государственной регистрации, кадастра и картографии по Костромской области.

12. Настоящее постановление вступает в силу со дня его опубликования.

Временно исполняющий
полномочия главы
Костромского муниципального района

В.Г. Нагацкий

ГРАФИЧЕСКОЕ ОПИСАНИЕ
местоположения границ населенных пунктов, территориальных
зон, особо охраняемых природных территорий, зон с особыми
условиями использования территории

*Публичный сервитут в целях строительства линейного объекта «Газопровод-ввод к жилому дому
по адресу: Костромская область, Костромской район, г. Кострома, восточнее НВХ Рыбное, дом без номера
на земельных участках с кадастровыми номерами: 44:27:090101:1156, 44:27:090101:1157»*

(наименование объекта, местоположение границ которого описано (далее - объект)

Раздел 1

Сведения об объекте		
№ п/п	Характеристики объекта	Описание характеристик
1	2	3
1	Местоположение объекта	Костромская область, Костромской муниципальный район.
2	Площадь объекта ± величина погрешности определения площади (P ± ΔP)	818 м ² ± 10 м ²

3	Иные характеристики объекта	<p>Вид объекта реестра границ: Граница публичного сервитута</p> <p>Кадастровый номер квартала: 44:07:023601</p> <p>Вид или наименование публичного сервитута по документу: Публичный сервитут в целях строительства линейного объекта «Газопровод-ввод к жилому дому по адресу: Костромская область, Костромской район, г. Кострома, восточнее НВХ Рыбное, дом без номера на земельных участках с кадастровыми номерами: 44:27:090101:1156, 44:27:090101:1157»</p> <p>Орган, принявший решение об установлении публичного сервитута: Администрация Костромского муниципального района Костромской области</p> <p>Цель установления публичного сервитута: Размещение объектов электросетевого хозяйства, тепловых сетей, водопроводных сетей, сетей водоотведения, линий и сооружений связи, линейных объектов системы газоснабжения, нефтепроводов и нефтепродуктопроводов, их неотъемлемых технологических частей, если указанные объекты являются объектами федерального, регионального или местного значения, либо необходимы для организации электро-, газо-, тепло-, водоснабжения населения и водоотведения, подключения (технологического присоединения) к сетям инженерно-технического обеспечения, либо переносятся в связи с изъятием земельных участков, на которых они ранее располагались, для государственных или муниципальных нужд (далее также - инженерные сооружения)</p> <p>Срок публичного сервитута: продолжительность: 3 года</p> <p>Обладатель публичного сервитута: Юридическое лицо, зарегистрированное в Российской Федерации Общество с ограниченной ответственностью "Газпром газораспределение Кострома" (ИНН: 4400015200, ОГРН: 1234400003397, адрес эл. почты: oblgasstroj@gas-44.ru, почтовый адрес: 156005, Костромская область, г.о. город Кострома, г. Кострома, ул. Кузнецкая, д. 9).</p> <p>Земельные участки, в отношении которых испрашивается публичный сервитут: 44:07:023601:802</p> <p>Источники официального опубликования: Информационный бюллетень Костромского муниципального района Костромской области "Вестник Костромского муниципального района" https://kostromskoy.kostroma.gov.ru/administratsiya/smi.php; официальный сайт администрации Костромского муниципального района https://kostromskoy.kostroma.gov.ru/</p>
---	-----------------------------	--

Раздел 2

Сведения о местоположении границ объекта

1. Система координат МСК-44, зона 1					
2. Сведения о характерных точках границ объекта					
Обозначение характерных точек границ	Координаты, м		Метод определения координат характерной точки	Средняя квадратическая погрешность положения характерной точки (Мг), м	Описание обозначения точки на местности (при наличии)
	X	Y			
1	2	3	4	5	6
1	288 823,05	1 207 519,76	Аналитический метод	0,10	Закрепление отсутствует
2	288 810,35	1 207 525,74	Аналитический метод	0,10	Закрепление отсутствует
3	288 734,82	1 207 548,95	Аналитический метод	0,10	Закрепление отсутствует
4	288 717,84	1 207 566,35	Аналитический метод	0,10	Закрепление отсутствует
5	288 703,53	1 207 593,76	Аналитический метод	0,10	Закрепление отсутствует
6	288 698,26	1 207 617,78	Аналитический метод	0,10	Закрепление отсутствует
7	288 679,33	1 207 689,14	Аналитический метод	0,10	Закрепление отсутствует
8	288 660,66	1 207 769,43	Аналитический метод	0,10	Закрепление отсутствует
9	288 647,16	1 207 853,54	Аналитический метод	0,10	Закрепление отсутствует
10	288 645,12	1 207 853,58	Аналитический метод	0,10	Закрепление отсутствует
11	288 658,69	1 207 769,04	Аналитический метод	0,10	Закрепление отсутствует
12	288 677,38	1 207 688,66	Аналитический метод	0,10	Закрепление отсутствует
13	288 696,32	1 207 617,31	Аналитический метод	0,10	Закрепление отсутствует
14	288 701,63	1 207 593,07	Аналитический метод	0,10	Закрепление отсутствует
15	288 716,21	1 207 565,16	Аналитический метод	0,10	Закрепление отсутствует
16	288 733,74	1 207 547,19	Аналитический метод	0,10	Закрепление отсутствует
1	288 823,05	1 207 519,76	Аналитический метод	0,10	Закрепление отсутствует
3. Сведения о характерных точках части (частей) границы объекта					
1	2	3	4	5	6
—	—	—	—	—	—

Раздел 3

Сведения о местоположении измененных (уточненных) границ объекта

1. Система координат МСК-44, зона 1							
2. Сведения о характерных точках границ объекта							
Обозначение характерных точек границы	Существующие координаты, м		Измененные (уточненные) координаты, м		Метод определения координат характерной точки	Средняя квадратическа я погрешность положения характерной точки (M _t), м	Описание обозначения точки на местности (при наличии)
	X	Y	X	Y			
1	2	3	4	5	6	7	8
—	—	—	—	—	—	—	—
3. Сведения о характерных точках части (частей) границы объекта							
1	2	3	4	5	6	7	8
—	—	—	—	—	—	—	—

График производства работ

Газопровод-ввод к жилому дому по адресу: Костромская область,
Костромской район, г. Кострома, восточнее НВХ Рыбное, дом без номера
на земельных участках с кад. № 44:27:090101:1156 и 44:27:090101:1157

№ пп	Наименование работ	Дата проведения работ
1	Разбивка трассы газопровода, разработка грунта, укладка газопровода	март 2026 - июнь 2026
2	Вертикальная планировка, восстановление плодородного слоя и нарушенного твердого покрытия	март - июнь 2026

Начальник строительн-монтажного
участка филиала ООО "Газпром
газораспределение Кострома"
"Облгазстрой"



(подпись)

Н.Ю. Цветков
(расшифровка подписи)

* * *

**АДМИНИСТРАЦИЯ
КОСТРОМСКОГО МУНИЦИПАЛЬНОГО РАЙОНА
КОСТРОМСКОЙ ОБЛАСТИ**

П О С Т А Н О В Л Е Н И Е

от «17» апреля 2026 года № 804

г. Кострома

«О внесении изменений в постановление администрации Костромского муниципального района Костромской области «Об утверждении состава и порядка деятельности комиссии по подготовке проекта правил землепользования и застройки сельских поселений Костромского муниципального района Костромской области и внесению в них изменений» от 01 марта 2017 года № 260»

В целях приведения муниципальных правовых актов в соответствие с требованиями Федерального закона от 06.10.2003 №131-ФЗ «Об общих принципах организации местного самоуправления в Российской Федерации», закона Костромской области от 09.02.2007 № 115-4-ЗКО «О требованиях к составу и порядку деятельности Комиссии по подготовке проекта правил землепользования и застройки», руководствуясь пунктом 4 статьи 37 Градостроительного кодекса Российской Федерации, Уставом муниципального образования Костромской муниципальный район Костромской области,

администрация ПОСТАНОВЛЯЕТ:

1. Внести в постановление администрации Костромского муниципального района Костромской области от 01 марта 2017 года №260 (в ред. от 02.06.2017 №1077, от 02.09.2019 №2033, от 31.03.2021 №752, от 05.06.2023 №1359, от 26.07.2024 №20251, от 22.05.2025 №1246, от 03.03.2026 №469) «Об утверждении состава и порядка деятельности комиссии по подготовке проекта правил землепользования и застройки сельских поселений Костромского муниципального района Костромской области и внесению в них изменений» следующие изменения:

1) состав комиссии по подготовке проектов правил землепользования и застройки сельских поселений Костромского муниципального района Костромской области и внесению в них изменений, изложить в редакции согласно приложению.

2. Настоящее постановление вступает в силу после его подписания, подлежит опубликованию в информационном бюллетене «Вестник Костромской области».

Временно исполняющий полномочия главы
Костромского муниципального района

В.Г. Нагацкий

Приложение
к постановлению администрации
Костромского муниципального
района Костромской области
от «17» апреля 2026 № 804

Состав Комиссии по подготовке проектов
правил землепользования и застройки Сельских поселений Костромского муниципального района Костромской
области и внесению в них изменений

Паршакова О.А.	Председатель Комитета имущественных и земельных отношений, архитектуры и градостроительства администрации Костромского муниципального района Костромской области, председатель Комиссии
Плешивцев А.А.	Заместитель председателя Комитета имущественных и земельных отношений, архитектуры и градостроительства администрации Костромского муниципального района Костромской области, заместитель председателя Комиссии
Каменская Е.А.	Главный специалист МКУ «Центр земельных и имущественных ресурсов», секретарь комиссии

Члены комиссии	
Цаплина А.В.	Главный специалист МКУ «Центр земельных и имущественных ресурсов»
Журавлева Ю.А.	Начальник административно-правового управления администрации Костромского муниципального района
Балашова Н.Н.	Начальник управления сельского хозяйства администрации Костромского муниципального района
Ведяйкина Т.Е.	Заведующей отделом экономики и предпринимательской деятельности администрации Костромского муниципального района
Глава сельского поселения Костромского муниципального района Костромской области	В зависимости от территории, на которую распространяются правила землепользования и застройки
Руководители структурных подразделений администрации Костромского муниципального района Костромской области	По согласованию

* * *

**АДМИНИСТРАЦИЯ
КОСТРОМСКОГО МУНИЦИПАЛЬНОГО РАЙОНА
КОСТРОМСКОЙ ОБЛАСТИ**

РАСПОРЯЖЕНИЕ

от «15» апреля 2026 года № 410 - р

г. Кострома

О внесении изменений в распоряжение администрации Костромского муниципального района от 23.01.2026 № 43-р

В связи с кадровыми изменениями в администрации Костромского муниципального района Костромской области,

1. Состав межведомственной комиссии по решению вопросов предоставления в 2026 году финансовой помощи в форме субсидии в целях возмещения затрат в связи с производством (реализацией) товаров, выполнением работ, оказанием услуг в рамках мер по предупреждению банкротства и восстановления платежеспособности (санация) муниципальных унитарных предприятий, учредителем которых является администрация Костромского муниципального района Костромской области, утвержденный распоряжением администрации Костромского муниципального района Костромской области от 23.01.2026 № 43-р «Об утверждении состава и положения комиссии по решению вопросов предоставления в 2026 году финансовой помощи в форме субсидии в целях возмещения затрат в связи с производством (реализацией) товаров, выполнением работ, оказанием услуг в рамках мер по предупреждению банкротства и восстановления платежеспособности (санация) муниципальных унитарных предприятий, учредителем которых является администрация Костромского муниципального района Костромской области», изложить в редакции, согласно приложения к настоящему распоряжению.

2. Контроль за исполнением настоящего распоряжения возложить на заместителя главы администрации Костромского муниципального района А.В. Тимофеева.

3. Настоящее распоряжение вступает в силу после его официального опубликования.

Временно исполняющий
полномочия главы Костромского
муниципального района

В.Г. Нагацкий

СОСТАВ

комиссии по решению вопросов предоставления в 2026 году финансовой помощи в форме субсидии в целях возмещения затрат в связи с производством (реализацией) товаров, выполнением работ, оказанием услуг в рамках мер по предупреждению банкротства и восстановления платежеспособности (санация) муниципальных унитарных предприятий, учредителем которых является администрация Костромского муниципального района Костромской области

- Тимофеев А.В. – заместитель главы администрации Костромского муниципального района, председатель комиссии
- Красильникова Т.В. – председатель Комитета ЖКХ администрации Костромского муниципального района, заместитель председателя комиссии
- Керзина О.В. – главный инженер МКУ «Служба единого заказчика», секретарь комиссии

Члены рабочей группы:

- Журавлева Ю.А. – начальник административно-правового управления администрации Костромского муниципального района начальник финансового управления администрации Костромского муниципального района
- Киселев И.К. – администратор администрации Костромского муниципального района
- Масленникова Е.А. – заведующий отделом финансового контроля администрации Костромского муниципального района
- Патенко Н.А. – директор МКУ «Централизованная бухгалтерия администрации Костромского муниципального района»
- представитель комиссии по бюджету Собрании депутатов Костромского муниципального района (по согласованию)

* * *

ЗАКЛЮЧЕНИЕ

о результатах общественных обсуждений по проекту внесения изменений в правила землепользования и застройки Сушевского сельского поселения Костромского муниципального района Костромской области.

20 апреля 2026 года

Комиссией по подготовке проекта правил землепользования и застройки сельских поселений Костромского муниципального района Костромской области проведены общественные обсуждения по проекту внесения изменений в правила землепользования и застройки Сушевского сельского поселения Костромского муниципального района Костромской области.

Общественные обсуждения проводились на основании постановления администрации Костромского муниципального района Костромской области от 25 марта 2026 года № 671.

Оповещение о начале общественных обсуждений было размещено 27.03.2026 г. на информационном стенде холла 1 этажа здания по адресу: г. Кострома, ул. М. Новикова, д.7; на официальном сайте администрации Костромского муниципального района; в местах общего пользования Сушевского сельского поселения, в том числе: по адресу: Костромская область, Костромской район; с. Сушево – доска объявлений на ул. Советская у д. 8 и д. 5; п. Шувалово- доска объявлений на ул. Победы д. 63; д. Жданово – на доске объявлений при въезде; д. Нежежино – на доске объявлений в центре деревни; д. Акулово – на доске объявлений в центре деревни; д. Крутик – на ДК Крутик, Новая 41; д. Абабурово – на доске объявлений у д. 18; д. Болтаново – на доске объявлений в центре деревни; п. Прибрежный – на доске объявлений ул.Парковая д. 6; д. Иванищево – на доске объявлений при въезде; д. Горки – на опоре ЛЭП у д. 4. д. Пестрюнино – на опоре ЛЭП при въезде; д. Барское – на опоре ЛЭП при въезде; д. Бельково – на опоре ЛЭП у д. 1; в информационном бюллетене «Вестник Костромского района» № 22 от 27.03.2026.

Размещение проекта на официальном сайте администрации Костромского муниципального района с

Учредитель: Собрание депутатов Костромского муниципального района, Администрация Костромского муниципального района Адрес: г. Кострома, ул. Маршала Новикова д.7, тел/факс: (4942) 55-02-02, e-mail: kostroma@kostroma.gov.ru
Тираж 45 экз. Ответственный за выпуск И.С. Малышева, тел. (4942) 51-35-40

03.04.2026 г.

Проведение экспозиции на официальном сайте администрации Костромского муниципального района с 03.04.2026 г.

Консультирование по проекту внесения изменений в правила землепользования и застройки Сушевского сельского поселения Костромского муниципального района Костромской области с 14:00 до 15:00 по телефону: +7(4942) 55-98-51 в период с 03.04.2026 г. по 17.04.2026 г..

По результатам общественных обсуждений составлен протокол общественных обсуждений от 17.04.2026 года № 21, на основании которого подготовлено настоящее заключение о результатах общественных обсуждений.

В ходе проведения общественных обсуждений поступили следующие предложения:

1. Дополнить статью 23 “Градостроительный регламент зоны специализированной общественной застройки (ОС)” видом разрешенного использования – личное подсобное хозяйство (приусадебный земельный участок), в связи с расположением в данной зоне жилого дома принадлежащего на праве собственности физическому лицу.

2. Исключить из основных видов использования земельных участков всех зон «Трубопроводный транспорт», «Коммунальное обслуживание» в целях рационального использования и градостроительного потенциала.

3. Дополнить статью 20 “Градостроительный регламент зоны застройки индивидуальными жилыми домами (Ж1)” видом разрешенного использования «ведение огородничества» с целью оформления существующих земельных участков, расположенных за школой в с. Сушево.

4. Изменить территориальную зону части земельного участка с кадастровым номером 44:07:000000:344 (в границах земельного участка с кадастровым номером 44:07:121601:584, снятого с кадастрового учета на основании решения суда первой инстанции, апелляционной и кассационной инстанции (дело № Ф31-13716/2022), расположенного рядом с д. Болтаново) с земель промышленности на земли сельскохозяйственного производства.

5. Установить ограничения на часть земельного участка с кадастровым номером 44:07:121501:461 в соответствии с «РД-АПК 1.10.01.01-18. Методические рекомендации по технологическому проектированию ферм и комплексов крупного рогатого скота» (утв. и введены в действие Минсельхоза России 01.09.2018) в связи с проектированием производственной площадки мощностью 2000 голов на смежных земельных участках ООО «Сушево».

Замечания по проекту внесения изменений в правила землепользования и застройки Сушевского сельского поселения Костромского муниципального района Костромской области не поступили.

Аргументированные рекомендации организатора общественных слушаний по предложениям и замечаниям от участников общественных обсуждений:

№ п/п	Содержание предложения (замечания)	Рекомендации организатора
1	Дополнить статью 23 “Градостроительный регламент зоны специализированной общественной застройки (ОС)” видом разрешенного использования – личное подсобное хозяйство (приусадебный земельный участок), в связи с расположением в данной зоне жилого дома принадлежащего на праве собственности физическому лицу.	Данное предложение комиссией принято во внимание. Принято решение доработать проект в части дополнения градостроительных регламентов зоны специализированной общественной застройки (ОС) условно разрешенным видом использования земельных участков - для ведения личного подсобного хозяйства (приусадебный земельный участок). Установить следующие предельные (максимальные и (или) минимальные) размеры земельных участков и предельные параметры разрешенного строительства, реконструкции объектов капитального строительства : Минимальный размер земельного участка – 800 кв.м. Максимальный размер земельного участка – 1500 кв.м. В условиях сложившейся застройки

Учредитель: Собрание депутатов Костромского муниципального района, Администрация Костромского муниципального района Адрес: г. Кострома, ул. Маршала Новикова д.7, тел/факс: (4942) 55-02-02, e-mail: kostroma@kostroma.gov.ru
Тираж 45 экз. Ответственный за выпуск И.С. Малышева, тел. (4942) 51-35-40

		<p>размер земельных участков определяется по фактическому использованию</p> <p>Максимальное количество надземных этажей – 3.</p> <p>Максимальный процент застройки – 60 %.</p> <p>Минимальный отступ зданий, строений, сооружений:</p> <p>-от границ земельного участка, смежных</p>
		<p>с улично-дорожной сетью – 5 м, в условиях сложившейся застройки допускается размещение по красной линии – линии застройки квартала;</p> <p>- от иных границ земельного участка – 3 м.</p> <p>Высота ограждений земельных участков – не более 1,8 м.</p> <p>Ограждения земельных участков со стороны улицы не должны ухудшать ансамбля застройки.</p> <p>Между смежными земельными участками устанавливаются ограждения, не затеняющие земельные участки (сетчатые или решётчатые).</p> <p>Площадь предоставляемых земельных участков (включая площадь застройки) для отдельно стоящих гаражей или открытых автостоянок, хозяйственных построек, отдельно стоящих бань - от 10 кв.м до 300 кв.м.</p>
2	Исключить из основных видов использования земельных участков всех зон «Трубопроводный транспорт», «Коммунальное обслуживание» в целях рационального использования и градостроительного потенциала.	<p>Данное предложение комиссией принято во внимание. Принято решение доработать проект в части исключения из градостроительных регламентов всех территориальных зон основных видов разрешенного использования таких как «Трубопроводный транспорт», «Коммунальное обслуживание».</p> <p>Включить данные виды в перечень условно разрешенных видов использования земельных участков каждой территориальной зоны.</p>

3	<p>Дополнить статью 20 “Градостроительный регламент зоны застройки индивидуальными жилыми домами (Ж1)” видом разрешенного использования «ведение огородничества» с целью оформления существующих земельных участков, расположенных за школой в с.Сушево.</p>	<p>Данное предложение комиссией принято во внимание.</p> <p>Принято решение доработать проект в части дополнения градостроительных регламентов зоны застройки индивидуальными жилыми домами (Ж1) условно разрешенным видом использования земельных участков - ведение огородничества. Установить следующие предельные (максимальные и (или) минимальные) размеры земельных участков и предельные параметры разрешенного строительства, реконструкции объектов капитального строительства : Минимальный размер земельного участка – 50 кв.м.. Максимальный размер земельного участка – 300 кв.м. Высота ограждений земельных участков – не более 1,8 м. Ограждения земельных участков со стороны улицы не должны ухудшать ансамбля застройки. Между смежными земельными участками устанавливаются ограждения, не затеняющие земельные участки (сетчатые или решётчатые).</p>
---	--	---

4	Изменить территориальную зону части земельного участка с кадастровым номером 44:07:000000:344 (в границах земельного участка с кадастровым номером 44:07:121601:584, снятого с кадастрового учета на основании решения суда первой инстанции, апелляционной и кассационной инстанции (дело № Ф31-13716/2022), расположенного рядом с д. Болтаново) с земель промышленности на земли сельскохозяйственного производства.	Данное предложение комиссией не принято во внимание ввиду того, что территориальная зона установлена в соответствии с генеральным планом Сущеvского сельского поселения, утвержденным Советом депутатов Сущеvского сельского поселения <u>16.09.2012 №23</u> (в редакции 16.09.2024 №100). Для изменения территориальной зоны первично требуется внести изменения в генеральный план Сущеvского сельского поселения
5	Установить ограничения на часть земельного участка с кадастровым номером 44:07:121501:461 в соответствии с «РД-АПК 1.10.01.01-18. Методические рекомендации по технологическому проектированию ферм и комплексов крупного рогатого скота» (утв. и введены в действие Минсельхоза России 01.09.2018) в связи с проектированием производственной площадки мощностью 2000 голов на смежных земельных участках ООО «Сущево».	Данное предложение комиссией не принято во внимание ввиду того, что отсутствует решение Федеральной службы по надзору в сфере защиты прав потребителей и благополучия человека об установлении санитарно-защитной зоны от фермы ООО «Сущево»

Председатель Комиссии по подготовке проектов правил землепользования и застройки сельских поселений
Костромского муниципального района
Костромской области»

О.А.Паршакова

* * *

ИЗВЕЩЕНИЕ О ПРОВЕДЕНИИ СОБРАНИЯ О СОГЛАСОВАНИИ МЕСТОПОЛОЖЕНИЯ ГРАНИЦЫ ЗЕМЕЛЬНОГО УЧАСТКА

Кадастровым инженером Титовой В.С., специалист ООО «Центр кадастровых услуг», 156013, Костромская область, г.о. г. Кострома, г.Кострома, ул. Маршала Новикова, д. 35, этаж 3, офис 301,302; эл. почта - k-v-s2013@yandex.ru, тел +7-905-150-61-91, номер регистрации в государственном реестре лиц: 14013, выполняются кадастровые работы в отношении земельного участка с кадастровым номером 44:07:120301:72. Местоположение установлено относительно ориентира, расположенного в границах участка. Ориентир зерносушильный комплекс колхоза им. 50-летия СССР. Участок находится примерно в 550 м, по направлению на северо-запад от ориентира. Почтовый адрес ориентира: Костромская обл, р-н Костромской, д Акулово (Сущеvский с/с).

Заказчиком кадастровых работ является – Алалуева И. С. (тел.89607466116). Почтовый адрес: г. Кострома, ул. Новосельская, дом 17, кв. 32.

Собрание по поводу согласования местоположения границ земельных участков состоится по адресу: Костромская обл., г. Кострома, ул. Маршала Новикова, д.35, офис № 302

«22» мая 2026 г. в «10» часов «00» минут

С проектом межевого плана земельного участка можно ознакомиться по адресу: Костромская обл., г. Кострома, ул. Маршала Новикова, д. 35, офис № 301, 302.

Требования о проведении согласования местоположения границ земельных участков на местности принимаются с «20» апреля 2026 г. по «21» мая 2026 г. (с 9 до 18, кроме выходных и праздничных дней) по адресу: Костромская обл., г. Кострома, ул. Маршала Новикова, д. 35, офис № 301, 302.

Обоснованные возражения о местоположении границ земельных участков после ознакомления с проектом межевого плана с «20» апреля 2026 г. по «21» мая 2026 г. (с 9 до 18, кроме выходных и праздничных дней) по адресу: Костромская обл., г. Кострома, ул. Маршала Новикова, д. 35, офис № 301, 302.

Смежные земельные участки, с правообладателями которых требуется согласовать местоположение границ земельных участков:

Земельные участки, являющиеся смежными с земельным участком с кадастровым номером 44:07:120301:72, в границах кадастрового квартала 44:07:120201.

При проведении согласования местоположения границ при себе необходимо иметь документ, удостоверяющий личность, а также документы о правах на земельный участок (часть 12 статьи 39, часть 2 статьи 40 Федерального закона от 24 июля 2007 года N 221-ФЗ "О кадастровой деятельности").

* * *

ИЗВЕЩЕНИЕ О ПРОВЕДЕНИИ СОБРАНИЯ О СОГЛАСОВАНИИ МЕСТОПОЛОЖЕНИЯ ГРАНИЦЫ ЗЕМЕЛЬНОГО УЧАСТКА

Кадастровым инженером Донсковым С.М., № квалификационного аттестата 34-16-621, номер регистрации в государственном реестре лиц, осуществляющих кадастровую деятельность - 37890, 8(4942) 55-73-31, E-mail: ki-kostroma@mail.ru почтовый адрес 156013 г. Кострома, ул. Маршала Новикова, д.35, офис 203а выполняются кадастровые работы по уточнению границ земельного участка с кн 44:07:012203:65, расположенного: Костромская область, Костромской район, Кузьмищенское с/п, нст «Высоковский» (земли общего пользования).

Заказчиком кадастровых работ является Почерникова Альбина Анатольевна зарегистрированный (ая) : Костромская область, г. Кострома, пр-кт Текстильщиков, д.47, кв.32. тел. 8-915-913-59-05.

Собрание по поводу согласования местоположения границы состоится по адресу: Костромская область, Костромской район, г. Кострома, ул. Маршала Новикова, д. 35, офис 203а. «21» мая 2026г. в 10ч.00мин.

С проектом межевого плана земельного участка можно ознакомиться по адресу: г. Кострома, ул. Маршала Новикова, д.35, оф.203а, с 9.00 до 12.00 часов, (суббота, воскресенье –выходной).

Требования о проведении согласования местоположения границ земельных участков на местности принимаются с «20» апреля 2026г. по «21» мая 2026г, обоснованные возражения о местоположении границ земельных участков после ознакомления с проектом межевого плана принимаются с «20» апреля 2026 г по «21» мая 2026г. по адресу:

г. Кострома, ул. Маршала Новикова, д.35, оф.203а, с 9.00 до 12.00 часов, (суббота, воскресенье –выходной).

Смежные земельные участки, с правообладателями которых требуется согласовать местоположение границ:

1. Земельный участок, расположенный по адресу (имеющий местоположение): Костромская область, Костромской район, НСТ «Высоковский», земельный участок №48 с кн 44:07:012203:34
2. Земельный участок, расположенный по адресу (имеющий местоположение): Костромская область, Костромской район, НСТ «Высоковский», земельный участок №76 с кн 44:07:012203:52
3. Земельный участок, расположенный по адресу (имеющий местоположение): Костромская область, Костромской район, НСТ «Высоковский», земельный участок №73 с кн 44:07:012203:49
4. Земельный участок, расположенный по адресу (имеющий местоположение): Костромская область, Костромской района, НСТ «Высоковский», земельный участок № 78 с кн 44:07:012203:53
5. Земельный участок, расположенный по адресу (имеющий местоположение): Костромская область, Костромской района, НСТ «Высоковский», земельный участок № 64 с кн 44:07:012203:43
6. Земельные участки, расположенные: Костромская область, Костромской район, СНТ «Высоковский» в границах кадастрового квартала 44:07:012203.

При проведении согласования местоположения границ при себе необходимо иметь документ, удостоверяющий личность, а также документы о правах на земельный участок (часть 12 статьи 39, часть 2 статьи 40 Федерального закона от 24 июля 2007г. № 221- ФЗ «О кадастровой деятельности»).

* * *

ИЗВЕЩЕНИЕ О ПРОВЕДЕНИИ СОБРАНИЯ О СОГЛАСОВАНИИ МЕСТОПОЛОЖЕНИЯ ГРАНИЦЫ ЗЕМЕЛЬНОГО УЧАСТКА

Кадастровым инженером Ивановой Татьяной Леонидовной, № регистрации в государственном реестре лиц, осуществляющих кадастровую деятельность 3048, тел 496-111, E-mail: kadastr44@mail.ru, почтовый адрес 156013, г. Кострома, ул. М. Новикова, д.4в

выполняются кадастровые работы по земельному участку с кадастровым номером 44:07:020901:13, расположенному по адресу: Костромская область, р-н Костромской, д Песочное, д 84.

Заказчиком кадастровых работ является Горелова М.В. почтовый адрес: Костромская обл., Костромской район, д. Песочное, д.84 телефон 8-964-155-94-30.

Собрание по поводу согласования местоположения границы земельного участка состоится по адресу: Костромская область, р-н Костромской, д Песочное, д 84 **«25» мая 2026г в «10» часов «30» минут.**

С проектом межевого плана земельного участка можно ознакомиться по адресу: **Костромская обл., г. Кострома, ул. Маршала Новикова, д.4в.** Требования о проведении согласования местоположения границ земельных участков на местности принимаются с **«20» апреля 2026 г. по «20» мая 2026г.** по адресу: **Костромская обл., г. Кострома, ул. Маршала Новикова, д.4в.**

Обоснованные возражения о местоположении границ земельных участков после ознакомления с проектом межевого плана принимаются с **«20» апреля 2026 г. по «20» мая 2026г.** по адресу: **Костромская обл., г. Кострома, ул. Маршала Новикова, д.4в.**

Смежные земельные участки, с правообладателями которых требуется согласовать местоположение границ земельных участков:

Смежные земельные участки в кадастровом квартале 44:07:020901, расположенные по адресу (описание

местоположения): Костромская область, Костромской район, д. Песочное.

При проведении согласования местоположения границ при себе необходимо иметь документ, удостоверяющий личность, а также документы о правах на земельный участок (часть 12 статьи 39, часть 2 статьи 40 Федерального закона от 24.07.2007г. №221-ФЗ «О кадастровой деятельности»).

* * *

ИЗВЕЩЕНИЕ О ПРОВЕДЕНИИ СОБРАНИЯ О СОГЛАСОВАНИИ МЕСТОПОЛОЖЕНИЯ ГРАНИЦЫ ЗЕМЕЛЬНОГО УЧАСТКА

Кадастровым инженером Соколовой Верой Павловной, № регистрации в государственном реестре лиц, осуществляющих кадастровую деятельность 32159, тел 496-111, E-mail: kadastr44@mail.ru, почтовый адрес 156013, г. Кострома, ул. М. Новикова, д.4в

выполняются кадастровые работы по земельному участку с кадастровым номером 44:07:024819:116, расположенному по адресу: Костромская, р-н Костромской, некоммерческое садоводческое товарищество "Виктория" №79 и

по земельному участку с кадастровым номером 44:07:024819:93, расположенному по адресу: Костромская обл., Костромской р-н., нст Виктория, №54.

Заказчиком кадастровых работ является Ипатова О.И. почтовый адрес: Костромская обл., г. Кострома, ул. Магистральная, д. 41а, кв.64 телефон 8-915-913-09-15

Собрание по поводу согласования местоположения границы земельного участка состоится по адресу: Костромская, р-н Костромской, некоммерческое садоводческое товарищество "Виктория" №79 **«25» мая 2026г в «10» часов «00» минут.**

С проектом межевого плана земельного участка можно ознакомиться по адресу: **Костромская обл., г. Кострома, ул. Маршала Новикова, д.4в.** Требования о проведении согласования местоположения границ земельных участков на местности принимаются с **«20» апреля 2026 г. по «20» мая 2026г.** по адресу: **Костромская обл., г. Кострома, ул. Маршала Новикова, д.4в.**

Обоснованные возражения о местоположении границ земельных участков после ознакомления с проектом межевого плана принимаются с **«20» апреля 2026 г. по «20» мая 2026г.** по адресу: **Костромская обл., г. Кострома, ул. Маршала Новикова, д.4в.**

Смежные земельные участки, с правообладателями которых требуется согласовать местоположение границ земельных участков:

Смежный земельный участок с кадастровым номером 44:07:024819:91, расположенный по адресу (описание местоположения): Костромская обл., Костромской р-н., нст Виктория, №52.

При проведении согласования местоположения границ при себе необходимо иметь документ, удостоверяющий личность, а также документы о правах на земельный участок (часть 12 статьи 39, часть 2 статьи 40 Федерального закона от 24.07.2007г. №221-ФЗ «О кадастровой деятельности»).

* * *

ИЗВЕЩЕНИЕ О ПРОВЕДЕНИИ СОБРАНИЯ О СОГЛАСОВАНИИ МЕСТОПОЛОЖЕНИЯ ГРАНИЦЫ ЗЕМЕЛЬНОГО УЧАСТКА

Кадастровым инженером Кижикиной Ольгой Владимировной, № регистрации в государственном реестре лиц, осуществляющих кадастровую деятельность 2242, тел.45-33-81, E-mail: kadastr44@mail.ru, почтовый адрес: 156013, г. Кострома, ул. М. Новикова, д.4в в отношении земельного участка, с К№ 44:07:052811:63, расположенного по адресу(местоположение): **Костромская обл., Костромской район, снт «Стрелково»(Кузнецовское с.п.)уч.104.** выполняются кадастровые работы по уточнению местоположения границы и площади земельного участка.

Заказчиком кадастровых работ является Поленова Н.В. (тел 8-953-642-28-54, почтовый адрес: Костромская область, Костромской район, г. Кострома, ул. Костромская д.84 кв.15.)

Собрание заинтересованных лиц по поводу согласования местоположения границы состоится по адресу: Костромская обл., Костромской район, снт **«Стрелково»(Кузнецовское с.п.)уч.104 «21» мая 2026 г. в 12 ч.30 мин.**

С проектом межевого плана земельного участка можно ознакомиться по адресу: г. Кострома, ул. М. Новикова, д.4в.

Требования о проведении согласования местоположения границ на местности принимаются с 20 апреля 2026 г. по 20 мая 2026 г., обоснованные возражения о местоположения границ земельных участков после ознакомления с проектом межевого плана принимаются с 20 апреля 2026 г. по 20 мая 2026 г., по адресу: г. Кострома, ул. М. Новикова, д.4в.

Смежные земельные участки, с правообладателями которых требуется согласовать местоположение границы: **земельный участок с К№ 44:07:052811:64, расположенный по адресу(местоположение): Костромская обл., Костромской район, снт «Стрелково»(Кузнецовское с.п.)уч.103.**

земельный участок с К№44:07:052811:119, расположенный по адресу(местоположение): Костромская обл., Костромской район, снт «Стрелково»(Кузнецовское с.п.)земли общего пользования

При проведении согласования местоположения границ при себе необходимо иметь документ, удостоверяющий личность, а также документы о правах на земельный участок (часть 12 статьи 39, часть 2 статьи 40 Федерального закона от 24.07.2007г. №221-ФЗ «О кадастровой деятельности»).

* * *

ИЗВЕЩЕНИЕ О ПРОВЕДЕНИИ СОБРАНИЯ О СОГЛАСОВАНИИ МЕСТОПОЛОЖЕНИЯ ГРАНИЦЫ ЗЕМЕЛЬНОГО УЧАСТКА

Кадастровым инженером Киселевой Ольгой Леонидовной , специалистом ООО «Региональное бюро кадастровых работ», 156013. Костромская обл., г. Кострома, ул. Маршала Новикова, д.22/22, оф.10, номер регистрации в государственном реестре лиц осуществляющих кадастровую деятельность 2243, o.l.kiseleva@mail.ru, тел. 8 (4942)467-543,

выполняются кадастровые работы в отношении земельного участка с кадастровым номером 44:07:083103:19, расположенного: Костромская обл., Костромской район, Никольское с/п, СНТ « Строитель», участок № 16.

Заказчиком кадастровых работ является Черепков С.Б. почтовый адрес: Костромская обл., г. Кострома, пос. Фанерник, ул. Геофизиков д. 7, кв. 1., тел 89997849065.

Собрание по поводу согласования местоположения границы земельного участка состоится по адресу: Костромская обл., Костромской район, Никольское с/п, СНТ « Строитель », участок № 16. «20» мая 2026 г. в «10» часов 00мин.

С проектом межевого плана земельного участка можно ознакомиться по адресу: Костромская обл., г. Кострома, ул. Маршала Новикова, д.22/22, офис № 10.

Требования о проведении согласования местоположения границ земельных участков на местности принимаются с «20» апреля 2026 г. по «19» мая 2026 г. по адресу: Костромская обл., г. Кострома, ул. Маршала Новикова, д.22/22, офис № 10, обоснованные возражения о местоположении границ земельных участков после ознакомления с проектом межевого плана принимаются с «20»апреля 2026 г. по «19» мая 2026 г. по адресу: Костромская обл., г. Кострома, ул. Маршала Новикова, д.22/22, офис № 10.

Смежные земельные участки, с правообладателями которых требуется согласовать местоположение границ земельных участков:

1. Земельный участок с кадастровым номером 44:07:083103:18 расположенный по адресу: Костромская обл., Костромской район, Никольское с/п, СНТ « Строитель», участок № 15.

2. Земельный участок с кадастровым номером 44:07:083103:20 расположенный по адресу: Костромская обл., Костромской район, Никольское с/п, СНТ «Строитель», участок № 17.

3. Земельные участки расположенные в кадастровом квартале 44:07:083103 расположенный по адресу: Костромская обл, Никольское с/п, СНТ «Строитель», ЗОП.

При проведении согласования местоположения границ при себе необходимо иметь документ, удостоверяющий личность, а также документы о правах на земельный участок (часть 12 статьи 39, часть 2 статьи 40 Федерального закона от 24 июля 2007 года N 221-ФЗ "О кадастровой деятельности").

* * *

ИЗВЕЩЕНИЕ О ПРОВЕДЕНИИ СОБРАНИЯ О СОГЛАСОВАНИИ МЕСТОПОЛОЖЕНИЯ ГРАНИЦЫ ЗЕМЕЛЬНОГО УЧАСТКА

Кадастровым инженером Киселевой Ольгой Леонидовной , специалистом ООО «Региональное бюро кадастровых работ», 156013. Костромская обл., г. Кострома, ул. Маршала Новикова, д.22/22, оф.10, номер регистрации в государственном реестре лиц осуществляющих кадастровую деятельность 2243, o.l.kiseleva@mail.ru, тел. 8 (4942)467-543,

выполняются кадастровые работы в отношении земельного участка с кадастровым номером 44:07:083103:20, расположенного: Костромская обл., Костромской район, Никольское с/п, СНТ « Строитель», участок № 17.

Заказчиком кадастровых работ является Катаева В.Я. почтовый адрес: Костромская обл., г. Кострома, ул. Шагова д. 203 кв. 130 . тел 89038970623.

Собрание по поводу согласования местоположения границы земельного участка состоится по адресу: Костромская обл., Костромской район, Никольское с/п, СНТ « Строитель », участок № 17. «20» мая 2026 г. в «11» часов 00 мин.

С проектом межевого плана земельного участка можно ознакомиться по адресу: Костромская обл., г. Кострома, ул. Маршала Новикова, д.22/22, офис № 10.

Требования о проведении согласования местоположения границ земельных участков на местности принимаются с «20» апреля 2026 г. по «19» мая 2026 г. по адресу: Костромская обл., г. Кострома, ул. Маршала Новикова, д.22/22, офис № 10, обоснованные возражения о местоположении границ земельных

участков после ознакомления с проектом межевого плана принимаются с «20» апреля 2026 г. по «19» мая 2026 г. по адресу: Костромская обл., г. Кострома, ул. Маршала Новикова, д.22/22, офис № 10.

Смежные земельные участки, с правообладателями которых требуется согласовать местоположение границ земельных участков:

1. Земельные участки расположенные в кадастровом квартале 44:07:083103 расположенный по адресу: Костромская обл, Никольское с/п, СНТ «Строитель», ЗОП.

При проведении согласования местоположения границ при себе необходимо иметь документ, удостоверяющий личность, а также документы о правах на земельный участок (часть 12 статьи 39, часть 2 статьи 40 Федерального закона от 24 июля 2007 года N 221-ФЗ "О кадастровой деятельности").

* * *

ИЗВЕЩЕНИЕ О ПРОВЕДЕНИИ СОБРАНИЯ О СОГЛАСОВАНИИ МЕСТОПОЛОЖЕНИЯ ГРАНИЦЫ ЗЕМЕЛЬНОГО УЧАСТКА

Кадастровым инженером Тимошадченко Валентиной Валентиновной, № квалификационного аттестата 44-12-94, номер регистрации в государственном реестре лиц, осуществляющих кадастровую деятельность 23687, адрес: Костромская обл., Костромской район, п. Фанерник, ул. Центральная, д.26А-4, valentina_tim@list.ru, тел. 8-920-381-10-35, выполняются кадастровые работы в отношении Земельного участка с условным номером :ЗУ1, расположенного по адресу: Костромская обл., Костромской район, Бакшеевское с/п, д. Коряково, ул. Новая, примерно в 102 м по направлению на северо-восток от д. 10.

Заказчиком кадастровых работ является Федотов Венедикт Борисович, тел. 8-930-389-95-66, почтовый адрес: Костромская область, Костромской р-н, д. Коряково, д.7, кв.76.

Собрание по поводу согласования местоположения границ земельного участка состоится по адресу: г. Кострома, ул. Ленина, 52, офис 322, 21 мая 2026 г. в 10 часов.

С проектом межевого плана земельного участка можно ознакомиться по адресу: г. Кострома, ул. Ленина, д.52, офис 322.

Требования о проведении согласования местоположения границ на местности принимаются с 20 апреля 2026 г. по 21 мая 2026 г., обоснованные возражения о местоположения границ земельных участков после ознакомления с проектом межевого плана принимаются с 20 апреля 2026 г. по 21 мая 2026 г по адресу: г. Кострома, ул. Ленина, д.52, офис 322.

Смежные земельные участки, с правообладателями которых требуется согласовать местоположение границ, расположены в кадастровом квартале 44:07:021406

При проведении согласования местоположения границ при себе необходимо иметь документ, удостоверяющий личность, а также документы о правах на земельный участок (часть 12 статьи 39, часть 2 статьи 40 Федерального закона от 24.07.2007 г. №221-ФЗ «О кадастровой деятельности»)

* * *

ИЗВЕЩЕНИЕ О ПРОВЕДЕНИИ СОБРАНИЯ О СОГЛАСОВАНИИ МЕСТОПОЛОЖЕНИЯ ГРАНИЦЫ ЗЕМЕЛЬНОГО УЧАСТКА

Кадастровым инженером Таран Татьяной Валентиновной , № квалификационного аттестата 44-10-34, номер регистрации в государственном реестре лиц, осуществляющих кадастровую деятельность 3053, почтовый адрес: Костромская обл., г.Волгореченск, ул.Набережная, д.42, кв.8, tarant66@yandex.ru, тел.8-903-899-02-66 выполняются кадастровые работы в отношении земельных участков:

- К№ 44:07:012302:2, расположенного по адресу : Костромская обл, р-н Костромской, снт Росинка (Апраксинское).Заказчик: Мясников И.Б., проживающий по адресу: г.Кострома, мк-р-н Давыдовский-1, д.30, кв.60. тел. 8-962-188-84-87.

Собрание по поводу согласования местоположения границ состоится по адресу:

- Костромская обл, р-н Костромской, снт Росинка (Апраксинское) у центрального входа «20» мая 2026 г. в 10:30;

С проектом межевого плана можно ознакомиться по адресу: г. Волгореченск, ул.Ленинского Комсомола, д.46 (вход со стороны ООО «Коммунальщик» 1 этаж). Требования о проведении согласования местоположения границ земельного участка на местности и обоснованные возражения о местоположении границ земельного участка после ознакомления с проектом межевого плана принимаются с «20» апреля 2026г. по «20» мая 2026г. по адресу: г. Волгореченск, ул.Ленинского Комсомола, д.46 (вход со стороны ООО «Коммунальщик» 1 этаж).

Смежные земельные участки в отношении местоположения границ которого проводится согласование:

- К№ 44:07:012302:81, расположенного по адресу: Костромская обл, р-н Костромской, снт Росинка (Апраксинское). 44:07:012302:82, расположенного по адресу: Костромская обл, р-н Костромской, снт Росинка (Апраксинское). 44:07:012302:132 (для ведения садоводства (земли общего пользования), расположенного по адресу: Костромская обл, р-н Костромской, снт Росинка (Апраксинское) и все земельные участки,

расположенные в кадастровом квартале 44:07:012302 и примыкающие к уточняемому земельному участку с кадастровым номером 44:07:012302:2.

При проведении согласования местоположения границ при себе необходимо иметь документ, удостоверяющий личность, а также документы о правах на земельный участок (ч. 12 ст. 39, ч. 2 ст. 40 Федерального закона от 24.07.2007 г. № 221-ФЗ «О кадастровой деятельности»).

* * *

Информационное сообщение

Постановление администрации Костромского муниципального района Костромской области от «27» февраля 2026 года № 467 «О внесении изменений в постановление администрации Костромского муниципального района от 14.07.2025 № 1677» и постановление администрации Костромского муниципального района Костромской области от «27» февраля 2026 года № 468 «О внесении изменений в постановление администрации Костромского муниципального района от 14.07.2025 № 1676» считать официально опубликованными в информационном бюллетене «Вестник Костромского района» от 30.03.2026 года № 23.