



Герб
муниципального района

ПАСПОРТ
Костромского муниципального района
муниципального района Костромской области

СОДЕРЖАНИЕ

| | |
|---|----|
| I. ОБЩАЯ ХАРАКТЕРИСТИКА КОСТРОМСКОГО МУНИЦИПАЛЬНОГО РАЙОНА | 3 |
| 1. Краткая характеристика муниципального района | 3 |
| 2. Территория и институциональная структура муниципального образования | 8 |
| 3. Органы местного самоуправления | 8 |
| 4. Демография и трудовые ресурсы | 11 |
| 4.1. Демографическая ситуация и миграционные процессы | 11 |
| 4.2. Трудовые ресурсы, занятость и денежные доходы населения | 12 |
| II. РАЗВИТИЕ РЕАЛЬНОГО СЕКТОРА ЭКОНОМИКИ | 12 |
| 1. Промышленное производство | 12 |
| 2. Сельское хозяйство | 16 |
| 2.1. Состояние и использование земель сельскохозяйственного назначения | 16 |
| 2.2. Сельхозтоваропроизводители района | 17 |
| 2.3. Продукция растениеводства, животноводства | 18 |
| 2.4. Строительство и реконструкция производственных объектов в сельскохозяйственных организациях, фермерских хозяйствах, личных подсобных хозяйствах, пищевой (перерабатывающей) промышленности | 20 |
| 3. Строительство | 21 |
| 4. Потребительский рынок | 22 |
| 5. Малое предпринимательство | 23 |
| III. ФИНАНСЫ МУНИЦИПАЛЬНОГО РАЙОНА | 24 |
| 1. Бюджет городского округа (консолидированный бюджет муниципального района) | 24 |
| 2. Финансовое состояние организаций | 26 |
| 3. Муниципальное имущество | 26 |
| IV. КАЧЕСТВО ЖИЗНИ НАСЕЛЕНИЯ | 27 |
| 1. Жилищно-коммунальное хозяйство | 27 |
| 2. Транспорт и связь | 30 |
| 3. Охрана окружающей среды и рациональное использование природных ресурсов | 31 |
| 3.1. Охрана водных ресурсов и атмосферного воздуха | 31 |
| 3.2. Охрана и рациональное использование лесных ресурсов | 31 |
| 4. Социальная сфера | 32 |
| 4.1. Образование | 32 |
| 4.2. здравоохранение | 34 |
| 4.3. Социальная защита | 35 |
| 4.4. Культура и искусство, сохранение объектов культурного наследия | 35 |
| 4.5. Физкультура и спорт | 37 |
| 4.6. Организация работы с молодежью | 38 |
| 5. Туризм | 38 |
| V. ИНВЕСТИЦИОННАЯ ДЕЯТЕЛЬНОСТЬ (инвестиционные площадки) | 39 |
| VI. ПРИЛОЖЕНИЯ К ПАСПОРТУ | 41 |

Раздел I. Общая характеристика муниципального района

1. Краткая характеристика

Символика муниципального района (муниципального округа, городского округа).

Символом Костромского муниципального района является корова – символ достатка, щедрости, процветания; в духовном смысле – это символ терпения, доброты, смиренности, покорности.

Герб Костромского района.

Геральдическое описание герба Костромского района гласит: «В зеленом поле под лазоревой, только окаймленной серебром вершиной (узкой главой) – серебряная стоящая корова».

Герб Костромского района по своему содержанию един и гармоничен. Все фигуры герба аллегорически показывают, что Костромской район в основе своей является сельскохозяйственным и животноводческим районом (зеленое поле герба).

Главной фигурой герба является корова – символ достатка, щедрости, процветания; в духовном смысле – это символ терпения, доброты, смиренности, покорности.

Серебро в геральдике – символ веры, чистоты, искренности, чистосердечности, благородства, откровенности.

Зеленый цвет в геральдике – цвет природы, означает плодородие полей, приспособляемость, здоровье. Лазоревая глава аллегорически показывает реку Волгу. Лазурь – символ красоты, истины, чести и добродетели.

Историческая справка.

Костромской район образован 8 октября 1928 года из ряда волостей Костромского уезда. Сегодня это одно из крупнейших муниципальных образований Костромской области.

Костромской муниципальный район является родиной Костромской породы крупного рогатого скота, отличавшейся высокой продуктивностью в суровых условиях нашей природы. В тяжелых условиях Великой Отечественной войны в 1944 году группа учёных - селекционеров из поселка Караваево вывела и зарегистрировала новую породу, которая и сегодня успешно развивается и совершенствуется.

В 80-е годы район развивался бурно. Возрождается, а точнее возводятся вновь теплицы комбината «Высоковский», вступают в строй птицефабрики «Костромская» и «Волжская», возводятся новые корпуса свинофабрики «Шувалово», строится и вводится в действие Центральная районная больница.

Активно развивается жилищное строительство, строятся новые дома в поселках Сухоногово, Зарубино, Ильинское. Одновременно развивается социальная сфера – возводятся детские сады, школы, амбулатории.

Большинство из наследия восьмидесятых в районе удалось сохранить, а в настоящее время многие населённые пункты и предприятия получили новый импульс в развитии.

Географическое и природно-климатическое положение.

Общая площадь района 203238 га, что составляет примерно тридцатую часть Костромской области.

Центром Костромского муниципального района является г. Кострома. Это специфика и своего рода преимущество района, которое дает возможность в полном объеме пользоваться услугами банковских учреждений, страховых компаний, сервисной инфраструктурой города.

Костромской район является, по сути, пригородной зоной г. Костромы, т.к. расположен вокруг областного центра в юго-западной части области и граничит на западе с Любимским, Даниловским и Некрасовским районами Ярославской области, на севере- с Буйским, на востоке- Сусанинским, Судиславским, Красносельским, на юге-с Нерехтским районами Костромской области. Расстояние до г. Москва составляет 365 км.

Костромской район является самым большим районом области по численности и плотности населения. В районе 279 населенных пунктов, объединённых в 13 сельских поселений. Непосредственно граничат с городской чертой: Караваевское, Минское, Никольское, Апраксинское, Шунгенское, Бакшеевское, Кузьмищенское, Середняковское сельские поселения. Более отдалены от областного центра: Сущевское, Сандогорское, Кузнецовское, Самсоновское и Чернопенское сельские поселения.

Лесной массив занимает 47% территории, 11%-водное пространство. Значительную часть гидрографической сети составляет Горьковское водохранилище («Костромское море»), а также реки Волга и Кострома. В районе протекают и малые реки, как Кубань, Меза, Шача, Андоба, Сущевка, Сендега. Почвы на территории района дерново-подзолистые, по механическому составу – легкие и средние суглинки.

Костромской район находится в зоне умеренно-континентального климата и относится к южному агроклиматическому району Костромской области. По природным условиям территория Костромского района относится к таежно-лесной зоне, к подзоне южной тайги. В породном составе лесов преобладают ольха, береза, сосна, ель, ива, черемуха.

Экологическая обстановка.

Район является достаточно благополучным по основным показателям экологического состояния территории, поскольку в его экономике отсутствуют крупные производственные объединения. Однако определенные проблемы экологического характера есть. Связано это с тем, что территория района охватывает г. Кострому и, соответственно, несет большую нагрузку в плане загрязнения атмосферного воздуха, водных объектов, а так же загрязнения почвы твердо-бытовыми отходами.

Потенциал для развития бизнеса.

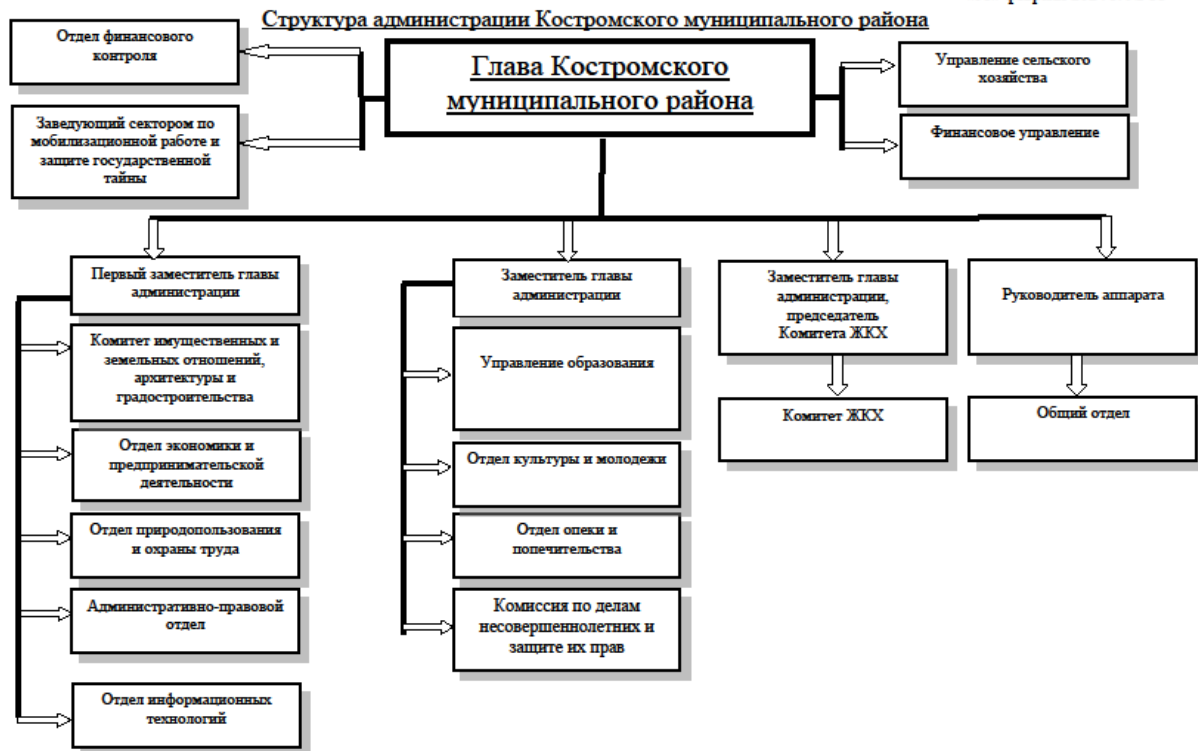
Костромской район является пригородной зоной г. Костромы, так как расположен вокруг областного центра в юго-западной части области и граничит на западе с Любимским, Даниловским и Некрасовским районами Ярославской области, на севере - с Буйским, на востоке - Сусанинским, Судиславским, Красносельским, на юге - с Нерехтским районами Костромской области. Расстояние до г. Москвы составляет 365 км. Общая площадь района 203238 га, т.е. более 2000 кв. км, что составляет примерно тридцатую часть Костромской области

Район имеет и свои природные особенности. 45% его территории покрыто хвойно-лиственными лесами, 10% - водное пространство. Значительную часть гидрографической сети занимает Горьковское водохранилище, которое состоит из русловой части р. Волга и Костромского разлива («Костромское море»). По территории района протекают такие малые реки как Кубань, Меза, Андоба, Шача, Сущевка, Сендега. Реки имеют широкие, плоские, неглубоко врезанные долины. Климат умеренно-континентальный с холодной, продолжительной, снежной зимой и сравнительно коротким, теплым летом. Сумма активных температур (выше 10⁰) 19000 и относится к южному агроклиматическому району Костромской области. Среднегодовое количество осадков 550 мм.

Климатические условия и особенности геологического строения района определяют богатство подземными водами. В удаленных населенных пунктах еще сохранились родники. Некоторые объекты подземных вод объявлены в настоящее время памятниками природы. В местах выхода минеральных вод созданы курортные и лечебно-оздоровительные зоны: санатории «Колос», «Волга».

Район является достаточно благополучным по основным показателям экологического состояния территории, поскольку в его экономике отсутствуют крупные производственные объединения. Однако определенные проблемы экологического характера есть. Связано это с тем, что территория района охватывает г. Кострома и, соответственно, несет большую нагрузку в плане загрязнения атмосферного воздуха, водных объектов, а так же загрязнения почвы твердо-бытовыми отходами.

Район располагает разнообразными полезными ископаемыми, потенциальные ресурсы которых используются не полностью. Исходными породами для образования почв в большинстве случаев послужили породы ледникового происхождения. Открыто большое количество месторождений строительных материалов, особенно глин, строительных песков. Запасов разведанных месторождений вполне достаточно для расширения производства строительных материалов.



Администрация Костромского муниципального района

156961 г. Кострома ул. Маршала Новикова д.7

тел. 55-02-02, факс 55-02-02, e-mail: kostroma@kostroma.gov.ru

Глава муниципального образования.

Глава Костромского муниципального района,

Шилова Елена Александровна

тел. общей приемной 55-02-02

Представительный орган муниципального района (муниципального округа, городского округа).

Представительный орган Костромского муниципального района -
Собрание депутатов Костромского муниципального района.

Председатель Собрания депутатов муниципального района –
Нургазизов Александр Абдуганиевич.

Тел. 49-43-00

Средства массовой информации.

Основными источниками информации о деятельности органов местного самоуправления являются информационный бюллетень «Вестник Костромского района» и официальный сайт муниципального образования, в которых публикуются муниципальные правовые акты, информация об обсуждении проектов муниципальных правовых актов по вопросам местного значения, посредством которой доводится до сведения жителей муниципального района официальная информация о социально-

экономическом и культурном развитии муниципального образования, о развитии его общественной инфраструктуры и иной официальной информации.

Муниципальные образования в составе муниципального района.

Костромской район включает в себя 13 сельских поселений.

| <i>Сельское поселение</i> | | <i>Ф.И.О. главы сельского поселения</i> | <i>Номер телефона рабочий</i> |
|---|----------------|---|-------------------------------|
|  | Апраксинское | Глухарева Оксана Викторовна | 8(4942)484-840 |
|  | Бакшеевское | Егорова Ольга Николаевна | 8(4942)532-040 |
|  | Караваевское | Теребрина Ольга Евгеньевна | 8(4942)657-532 |
|  | Кузнецовское | Рудой Алексей Владимирович | 8(4942)654-633 |
|  | Кузьмищенское | Голубева Оксана Николаевна | 8(4942)667-282 |
|  | Минское | Журавлев Николай Александрович | 8(4942)222-266 |
|  | Никольское | Кузнецова Анна Ильинична | 8(4942)644-128 |
|  | Самсоновское | Люков Александр Евгеньевич | 8(4942)663-039 |
|  | Сандогорское | Нургазизов Александр Абдуганиевич | 8(4942)494-301 |
|  | Середняковское | Поляков Игорь Григорьевич | 8(4942)652-752 |
|  | Сущёвское | Аристова Ирина Александровна | 8(4942)652-345 |
|  | Чернопенское | Зубова Елена Николаевна | 8(4942)664-536 |
|  | Шунгенское | Старикин Николай Александрович | 8(4942)668-242 |

2. Территория и институциональная структура муниципального образования

| № п/п | Показатели | Единица измерения | Источник информации | 2022 г. | 2023 г. |
|--------|---|-------------------|---------------------|---------|---------|
| 1 | 2 | 3 | 4 | 5 | 6 |
| 1. | Общая площадь земельных участков в границах муниципального образования, всего | га | Костромастат | 20324 | 20324 |
| | в том числе находящихся: | | | | |
| 1.1. | в собственности Российской Федерации | га | -»- | | |
| 1.2. | в собственности Костромской области | га | | | |
| 1.3. | в собственности муниципального образования | га | | | |
| 1.4. | в частной собственности | га | | | |
| 1.5. | площадь земельных участков, государственная собственность на которые не разграничена | га | | | |
| 2. | Количество муниципальных образований в составе муниципального района, всего, в том числе: | ед. | -»- | 13 | 13 |
| 2.1. | городских поселений | единиц | | | |
| 2.2. | сельских поселений | единиц | -»- | 13 | 13 |
| 3. | Количество населенных пунктов, всего, в том числе: | единиц | -»- | 279 | 279 |
| 3.1. | городские населенные пункты | единиц | -»- | | |
| | из них: | | | | |
| 3.1.1. | города областного значения | единиц | | | |
| 3.1.2. | города районного значения | единиц | | | |
| 3.1.3. | городские поселки (поселки, городского типа, рабочие поселки) | единиц | | | |
| 3.2. | сельские населенные пункты | единиц | -»- | 279 | 279 |

3. Органы местного самоуправления

| Показатели | Ед. измерения | Источник информации | 2022г. | 2023 г. |
|--|-------------------------|---------------------|------------|------------|
| Глава муниципального образования: дата выборов | число, месяц, год | | 13.09.2020 | 13.09.2020 |
| Срок полномочий главы муниципального образования | месяцев | | 5 лет | 5 лет |
| Среднесписочная численность работников органов местного самоуправления на конец года | чел. | Кострома стат | 173 | 166 |

| Показатели | Ед. измерения | Источник информации | 2022г. | 2023 г. |
|--|---------------|---------------------|--------|---------|
| Администрация Костромского муниципального района | | ->- | 79 | 77 |
| Администрация Кузьмищенского сельского поселения | | »- | 6,1 | 6,97 |
| Администрация Караваевского сельского поселения | | »- | 8 | 8 |
| Администрация Середняковского сельского поселения | | »- | 8 | 8 |
| Администрация Апраксинского сельского поселения | | »- | 4,5 | 4,5 |
| Администрация Самсоновского сельского поселения | | »- | 7,1 | 6,65 |
| Администрация Сущевского сельского поселения | | »- | 6 | 5,35 |
| Администрация Минского сельского поселения | | »- | 9,5 | 6,2 |
| Администрация Никольского сельского поселения | | »- | 7 | 6,83 |
| Администрация Кузнецовского сельского поселения | | »- | 6,5 | 6,4 |
| Администрация Чернопенского сельского поселения | | »- | 6,5 | 6,5 |
| Администрация Бакшеевского сельского поселения | | »- | 10 | 10 |
| Администрация Шунгенского сельского поселения | | »- | 7,5 | 7,3 |
| Администрация Сандогорского сельского поселения | | »- | 6,5 | 6,5 |
| Среднемесячная заработная плата работников органов местного самоуправления | тыс. руб. | »- | | |
| Администрация Костромского муниципального района | | »- | 43,80 | 53,93 |
| Администрация Кузьмищенского сельского поселения | | »- | 37,09 | 38,97 |
| Администрация Караваевского сельского поселения | | »- | 39,77 | 47,71 |
| Администрация Середняковского сельского поселения | | »- | 34,53 | 45,18 |
| Администрация Апраксинского сельского поселения | | »- | 43,32 | 49,18 |
| Администрация Самсоновского сельского поселения | | »- | 34,8 | 38,7 |
| Администрация Сущевского сельского поселения | | »- | 45,26 | 50,6 |
| Администрация Минского сельского поселения | | »- | 29,77 | 42,41 |

| Показатели | Ед. измерения | Источник информации | 2022г. | 2023 г. |
|--|-------------------------|---------------------|--------|---------|
| Администрация Никольского сельского поселения | | »- | 45,63 | 53,37 |
| Администрация Кузнецовского сельского поселения | | »- | 36,24 | 43,82 |
| Администрация Чернопенского сельского поселения | | »- | 36,06 | 43,56 |
| Администрация Бакшеевского сельского поселения | | »- | 37,62 | 42,39 |
| Администрация Шунгенского сельского поселения | | »- | 35,80 | 39,56 |
| Администрация Сандогорского сельского поселения | | »- | 42,37 | 45,61 |
| Представительный орган: дата выборов представительного органа | число, месяц, год | »- | | |
| Сроки полномочий представительного органа | месяцев | »- | 60 | 60 |
| Общая численность депутатов представительного органа | чел. | »- | 158 | 158 |
| Районное Собрание депутатов | | »- | 26 | 26 |
| Совет депутатов Кузьмищенского сельского поселения | | »- | 10 | 10 |
| Совет депутатов Караваевского сельского поселения | | »- | 11 | 11 |
| Совет депутатов Середняковского сельского поселения | | »- | 10 | 10 |
| Совет депутатов Апраксинского сельского поселения | | »- | 10 | 10 |
| Совет депутатов Самсоновского сельского поселения | | »- | 10 | 10 |
| Совет депутатов Сущевского сельского поселения | | »- | 10 | 10 |
| Совет депутатов Минского сельского поселения | | »- | 10 | 10 |
| Совет депутатов Никольского сельского поселения | | »- | 10 | 10 |
| Совет депутатов Кузнецовского сельского поселения | | »- | 10 | 10 |
| Совет депутатов Чернопенского сельского поселения | | »- | 10 | 10 |
| Совет депутатов Бакшеевского сельского поселения | | »- | 11 | 11 |
| Совет депутатов Шунгенского сельского поселения | | »- | 10 | 10 |
| Совет депутатов Сандогорского сельского поселения | | »- | 10 | 10 |
| Расходы на содержание органов местного самоуправления | тыс. руб. | »- | 127820 | 143042 |

| Показатели | Ед. измерения | Источник информации | 2022г. | 2023 г. |
|--|---------------|---------------------|--------|---------|
| Администрация Костромского муниципального района | | »- | 59419 | 69081 |
| Администрация Кузьмищенского сельского поселения | | »- | 4431 | 4831 |
| Администрация Караваевского сельского поселения | | »- | 7526 | 7984 |
| Администрация Средняковского сельского поселения | | »- | 5950 | 7459 |
| Администрация Апраксинского сельского поселения | | »- | 3992 | 4472 |
| Администрация Самсоновского сельского поселения | | »- | 4850 | 4830 |
| Администрация Сущевского сельского поселения | | »- | 5031 | 4555 |
| Администрация Минского сельского поселения | | »- | 6050 | 4889 |
| Администрация Никольского сельского поселения | | »- | 5519 | 6405 |
| Администрация Кузнецовского сельского поселения | | »- | 4178 | 4971 |
| Администрация Чернопенского сельского поселения | | »- | 4306 | 5396 |
| Администрация Бакшеевского сельского поселения | | »- | 6029 | 6756 |
| Администрация Шунгенского сельского поселения | | »- | 5254 | 6060 |
| Администрация Сандогорского сельского поселения | | »- | 5285 | 5353 |

4. Демография и трудовые ресурсы

4.1. Демографическая ситуация и миграционные процессы

| № п/п | Показатели | Единица измерения | Источник информации | 2022 г. | 2023 г. |
|-------|--|---------------------|---------------------|---------|--------------|
| 1 | 2 | 3 | 4 | 5 | 6 |
| 1. | Численность постоянного населения (среднегодовая), всего | человек | Костромастат | 46728 | 40572 |
| 1.1. | в том числе: городского населения | человек | | | |
| 1.2. | сельского населения | человек | »- | 46728 | 40572 |
| 2. | Плотность населения | человек на 1 кв. км | »- | 23 | 20,0 |
| 3. | Численность населения по возрасту: | человек | | | (нет данных) |
| 3.1. | моложе трудоспособного | человек | »- | 4,1 | |
| 3.2. | трудоспособного | человек | »- | 11,9 | |
| 3.3. | старше трудоспособного | человек | »- | 3,5 | |

| | | | | | |
|------|--|---------|-----|------|------|
| 4. | Число родившихся за год, всего | человек | ->- | 273 | 274 |
| 4.1. | в том числе: в городской местности | человек | | | - |
| 4.2. | в сельской местности | человек | ->- | 314 | 274 |
| 5. | Число умерших за год, всего | человек | ->- | 279 | 529 |
| 5.1. | в том числе: в городской местности | человек | | | - |
| 5.2. | в сельской местности | человек | ->- | 605 | 529 |
| 6. | Естественный прирост (+), убыль (-) населения, всего | человек | ->- | -305 | -255 |
| 7. | Число прибывших за год | человек | ->- | 1314 | 644 |
| 8. | Число выбывших за год | человек | ->- | 1627 | 1470 |
| 9. | Миграционный прирост (убыль), всего | человек | ->- | -313 | -826 |

4.2. Трудовые ресурсы, занятость и денежные доходы населения

| № п/п | Показатели | Единица измерения | Источник информации | 2022 г. | 2023 г. |
|-------|---|-------------------|---------------------------|-----------|-----------|
| 1 | 2 | 3 | 4 | 5 | 6 |
| 1. | Численность занятых в экономике, всего | человек | муниципальное образование | 12887 | 12616 |
| 2. | Численность безработных, зарегистрированных в органах службы занятости | человек | ведомственная статистика | 225 | 102 |
| 3. | Уровень официально зарегистрированной безработицы | процентов | ведомственная статистика | 0,47 | 0,3 |
| 4. | Численность работников по полному кругу организаций, всего | человек | муниципальное образование | 11423 | 11112 |
| 5. | Численность работников организаций, не относящихся к субъектам малого предпринимательства | человек | Костромастат | 5571 | 5558 |
| 6. | Фонд оплаты труда, всего | млн. руб. | муниципальное образование | 2559676,2 | 2760954,7 |
| 7. | Среднемесячная заработная плата, всего | руб. | муниципальное образование | 40241,5 | 42258,4 |
| 8. | Среднемесячная заработная плата работников организаций, не относящихся к субъектам малого предпринимательства | руб. | Костромастат | 38291,4 | 42258,4 |

Раздел II. Развитие реального сектора экономики

1. Промышленное производство и лесозаготовительная деятельность

| № | Показатели | Единица | Источник | 2022 г. | 2023 г. |
|---|------------|---------|----------|---------|---------|
|---|------------|---------|----------|---------|---------|

| п/п | | измерения | информации | | |
|-----|--|-----------|--------------|-----|-----|
| 1 | 2 | 3 | 4 | 5 | 6 |
| 1. | Число предприятий и организаций, всего (по полному кругу организаций) | единиц | Костромастат | 821 | 821 |
| | из них: | | | | |
| 2. | Число предприятий и организаций по виду деятельности раздел В. «Добыча полезных ископаемых», всего | единиц | -»- | 4 | 4 |
| | в т.ч. Добыча прочих полезных ископаемых | единиц | -»- | 4 | 4 |
| 3. | Число предприятий и организаций по виду деятельности раздел С. «Обрабатывающие производства», всего | единиц | -»- | 61 | 59 |
| | в т.ч. по видам деятельности ¹⁾ | единиц | | | |
| | Производство пищевых продуктов | единиц | -»- | 13 | 11 |
| | Производство напитков | единиц | -»- | 4 | 4 |
| | Производство текстильных изделий | единиц | -»- | 2 | 2 |
| | Производство одежды | единиц | -»- | 1 | 1 |
| | Обработка древесины и производство изделий из дерева и пробки, кроме мебели, производство изделий из соломки и материалов для плетения | единиц | -»- | 18 | 17 |
| | Производство химических веществ и химических продуктов | единиц | -»- | 3 | 2 |
| | Производство резиновых и пластмассовых изделий | единиц | -»- | 1 | 1 |
| | Производство прочей неметаллической минеральной продукции | единиц | -»- | 2 | 2 |
| | Производство готовых металлических изделий, кроме машин и оборудования | единиц | -»- | 4 | 4 |
| | Производство электрического оборудования | единиц | -»- | 1 | 1 |
| | Производство машин и оборудования, не включенных в другие группировки | единиц | -»- | 2 | 3 |
| | Производство прочих транспортных средств и оборудования | единиц | -»- | 3 | 2 |
| | Производство мебели | единиц | -»- | 3 | 2 |
| | Производство прочих готовых | единиц | -»- | 2 | 3 |

| 1 | 2 | 3 | 4 | 5 | 6 |
|----|--|---|---------------------------|--------|--------|
| | изделий | | | | |
| | Ремонт и монтаж машин и оборудования | единиц | -»- | 4 | 5 |
| 4. | Число предприятий и организаций по виду деятельности раздел Д. «Обеспечение электрической энергией, газом и паром; кондиционирование воздуха», всего | единиц | -»- | 6 | 5 |
| | в т.ч. по видам деятельности ¹⁾ | единиц | | | |
| 5. | Число предприятий и организаций по виду деятельности Раздел Е. «Водоснабжение; водоотведение, организация сбора и утилизация отходов, деятельность по ликвидации загрязнений», всего | единиц | -» - | 5 | 5 |
| | в т.ч. по видам деятельности | единиц | | | |
| 6. | Число предприятий и организаций по виду деятельности «Лесоводство и Лесозаготовки» | единиц | -»- | 7 | 7 |
| 7. | Отгружено товаров собственного производства, выполнено работ и услуг собственными силами по полному кругу хозяйствующих субъектов (разделы В С, D, E), всего | млн. руб. | Муниципальное образование | 4139,1 | 4238,9 |
| | | в процентах к соответствующему периоду предыдущего года | Муниципальное образование | 126,4 | 102,4 |
| 8. | Раздел В. «Добыча полезных ископаемых», всего | млн. руб. | Муниципальное образование | 15,8 | 14,0 |
| | | в процентах к соответствующему периоду предыдущего года | Муниципальное образование | 115,3 | 88,6 |
| | в т.ч. по видам деятельности | | | | |
| 9. | Раздел С. «Обрабатывающие производства», всего | млн. руб. | Муниципальное образование | 3701,5 | 3801,1 |
| | | в процентах к соответствующему периоду предыдущего года | Муниципальное образование | 129,6 | 102,6 |
| | в т.ч. по видам деятельности | | Муниципальное образование | | |

| 1 | 2 | 3 | 4 | 5 | 6 |
|-----|--|---|---------------------------|--------|--------|
| | | | образование | | |
| | Производство пищевых продуктов | | Муниципальное образование | 1534,3 | 1661,3 |
| | Производство напитков | | Муниципальное образование | 46,2 | 47,2 |
| | Производство текстильных изделий | | Муниципальное образование | - | - |
| | Производство одежды | | Муниципальное образование | 125,9 | 125,9 |
| | Обработка древесины и производство изделий из дерева и пробки, кроме мебели, производство изделий из соломки и материалов для плетения | | Муниципальное образование | 756,2 | 675,8 |
| | Производство прочей неметаллической минеральной продукции | | Муниципальное образование | 112,0 | 116,5 |
| | Производство готовых металлических изделий, кроме машин и оборудования | | Муниципальное образование | 555,7 | 584,1 |
| | Производство машин и оборудования, не включенных в другие группировки | | Муниципальное образование | 65,4 | 70,4 |
| | Производство прочих готовых изделий | | Муниципальное образование | 90,5 | 95,1 |
| 10. | Раздел D. «Обеспечение электрической энергией, газом и паром; кондиционирования воздуха», всего | млн. руб. | Муниципальное образование | 394,9 | 394,8 |
| | | в процентах к соответствующему периоду предыдущего года | Муниципальное образование | 100,5 | 99,9 |
| | в т.ч. по видам деятельности | | Муниципальное образование | | |
| | 35.Обеспечение электрической энергией, газом и паром; кондиционирование воздуха | млн. руб. | Муниципальное образование | | |
| 11. | Раздел E. «Водоснабжение; водоотведение, организация сбора и утилизации отходов, деятельность по ликвидации загрязнений», всего | млн. руб. | Муниципальное образование | 26,9 | 29,0 |
| | | в процентах к соответствующему периоду | Муниципальное образование | 101,5 | 107,8 |

| 1 | 2 | 3 | 4 | 5 | 6 |
|-----|---|---|--------------|---------------------|-------------------|
| | | ему периоду предыдущего года | образование | | |
| | в т.ч. по видам деятельности | | | | |
| 12. | Отгружено товаров собственного производства, выполнено работ и услуг собственными силами по полному кругу хозяйствующих субъектов по виду деятельности «Лесоводство и Лесозаготовки» | млн. руб. в процентах к соответствующ ему периоду предыдущего года | | - - | - - |
| 13. | Отгружено товаров собственного производства, выполнено работ и услуг собственными силами по организациям, не относящимся к субъектам малого предпринимательства, средняя численность работников которых превышает 15 человек (разделы В, С, D, E), всего | млн. руб. в процентах к соответствующ ему периоду предыдущего года | Костромастат | 2730,4 111,6 | 3494,5 128 |
| | в том числе с разбивкой в той же последовательности как по полному кругу хозяйствующих субъектов | млн. руб. | | | |
| | Раздел В. «Добыча полезных ископаемых», всего | млн. руб. | -»- | 0,8 | 0,0 |
| | | в процентах к соответствующ ему периоду предыдущего года | -»- | 94,5 | 0,0 |
| | в т.ч. по видам деятельности | | | | |
| | Раздел С. «Обрабатывающие производства», всего | млн. руб. | -»- | 2366,7 | 3137,8 |
| | | в процентах к соответствующ ему периоду предыдущего года | -»- | 113,9 | 132,6 |
| | в т.ч. по видам деятельности | | | | |
| | Производство пищевых продуктов | | -»- | 2251,6 | 2354,3 |
| | Производство текстильных изделий | | -»- | - | - |
| | Производство одежды | | -»- | 114,5 | 111,2 |
| | Производство прочей неметаллической минеральной продукции | | -»- | 608,0 | - |
| | Раздел D. «Обеспечение | млн. руб. | -»- | 313,5 | 299,4 |

| 1 | 2 | 3 | 4 | 5 | 6 |
|---|---|---|-----|-------|-------|
| | электрической энергией, газом и паром; кондиционирования воздуха», всего | | | | |
| | | в процентах к соответствующему периоду предыдущего года | ->- | 98,2 | 95,5 |
| | в т.ч. по видам деятельности | | | | |
| | Производство и распределение газообразного топлива | | ->- | - | - |
| | Производство, передача и распределение пара и горячей воды; кондиционирование воздуха | | ->- | - | - |
| | Раздел Е. «Водоснабжение; водоотведение, организация сбора и утилизации отходов, деятельность по ликвидации загрязнений», всего | млн. руб. | ->- | 49,5 | 57,3 |
| | | в процентах к соответствующему периоду предыдущего года | ->- | 100,9 | 115,7 |
| | в т.ч. по видам деятельности | | | | |
| | Забор, очистка и распределение воды | | ->- | 47,7 | 55,3 |
| | Сбор и обработка сточных вод | | ->- | 1,8 | 1,9 |

2. Сельское хозяйство

2.1. Состояние и использование земель сельскохозяйственного назначения

| N п/п | Показатели | Единица измерения | Источник информации | 2022 г. | 2023 г. (нет данных) |
|-------|---|-------------------|--|---------|----------------------|
| 1 | 2 | 3 | 4 | 5 | 6 |
| 1. | Общая площадь земель сельскохозяйственного назначения | тыс. га | Управление федеральной службы гос. регистрации, кадастра и картографии по Костромской обл. | 87,008 | |
| | из них: сельскохозяйственные угодья | тыс. га | | 60,920 | |
| 2. | Земельные участки из земель сельскохозяйственного назначения, находящиеся в муниципальной и | тыс. га | | 60,579 | |

| | | | | | |
|-----|--|-----------|---|--------|--|
| | государственной собственности | | | | |
| 3. | Земельные участки из земель сельскохозяйственного назначения, находящиеся в собственности юридических лиц | тыс. га | | 4,477 | |
| 4. | Земельные участки из земель сельскохозяйственного назначения, находящиеся в собственности граждан, в т.ч. ведущих ЛПХ, КФХ | тыс. га | | 21,952 | |
| 5. | Земли сельскохозяйственного назначения, находящиеся в общей долевой собственности граждан | тыс. га | | 13,295 | |
| 6. | Доля земли сельскохозяйственного назначения, находящейся в долевой собственности граждан, в общей площади земель сельхозназначения | процентов | | 15,28 | |
| 7. | Долевые земли сельскохозяйственного назначения, право собственности на которые перешло в муниципальные образования в результате отказа собственников долей | тыс. га | Управление сельского хозяйства | - | |
| 8. | Площадь земель сельскохозяйственного назначения, не используемых по целевому назначению | тыс. га | | - | |
| 9. | Фонд перераспределения земель на землях сельскохозяйственного назначения | тыс. га | Управление федеральной службы гос. регистрации, кадастра и картографии по Костромской обл | 6,305 | |
| 10. | Площадь земель сельскохозяйственного назначения, вовлеченных в сельскохозяйственный оборот | га | Управление сельского хозяйства | 72 | |

2.2. Субъекты агропромышленного комплекса района/округа

| № п/п | Показатели | Единица измерения | Источник информации | 2022 г. | 2023 г |
|-------|---|-------------------|--------------------------------|---------|--------|
| 1 | 2 | 3 | 4 | 5 | |
| 1. | Сельскохозяйственные организации, всего | единиц | Костромастат | 23 | 23 |
| | в том числе в процедуре банкротства | единиц. | Управление сельского хозяйства | 1 | - |

| 1 | 2 | 3 | 4 | 5 | |
|----|--|---------------|---|-------|----|
| 2. | Сельскохозяйственные потребительские кооперативы | единиц | Костромастат | 3 | 3 |
| 3. | Личные подсобные хозяйства граждан | единиц | Управление федеральной службы гос. регистрации, кадастра и картографии по Костромской обл | 19255 | |
| 4. | Крестьянские (фермерские) хозяйства, всего | единиц | Костромастат | 49 | 46 |
| | в том числе осуществляющие деятельность | единиц | Костромастат | 52 | 52 |
| 5. | Садоводческие и огороднические товарищества | единиц членов | Комитет имущественных и земельных отношений, архитектуры и градостроительства | | |
| 6. | Индивидуальные предприниматели, занятые в агропромышленном комплексе района (округа) | единиц | | 9 | 12 |
| | в том числе в сельскохозяйственном производстве | единиц | | 9 | 12 |
| 7. | Организации пищевой и перерабатывающей промышленности | единиц | | - | - |

2.3. Продукция растениеводства и животноводства

| № п/п | Показатели | Единица измерения | Источник информации | 2022 г | 2023 г (нет данных) |
|-------|---|---|---------------------|--------|---------------------|
| 1 | 2 | 3 | 4 | 5 | 6 |
| 1. | Посевные площади, всего | га | Костромастат | 27981 | |
| | | в процентах к соответствующему периоду предыдущего года | | 101,9 | |
| 2. | Валовые сборы основных сельскохозяйственных культур, в том числе: | | | | |
| 2.1. | Зерновые и зернобобовые (в весе после доработки), всего | тонн | | 18507 | |
| | | в процентах к соответствующему периоду предыдущего года | | 112,9 | |
| 2.2. | Картофель, всего | тонн | | 35519 | |
| | | в процентах к соответствующему периоду предыдущего года | | 99,2 | |
| 2.3. | Овощи, всего | тонн | | 16403 | |
| | | в процентах к | | 113,2 | |

| 1 | 2 | 3 | 4 | 5 | 6 |
|------|--|---|---|--------|---|
| | | соответствующему периоду предыдущего года | | | |
| 3. | Урожайность основных сельскохозяйственных культур с 1 га убранной площади, в том числе | | | | |
| 3.1. | Зерновые и зернобобовые, всего | ц/га | | 32 | |
| | | в процентах к соответствующему периоду предыдущего года | | 133,3 | |
| 3.2. | Картофель, всего | ц/га | | 222 | |
| | | в процентах к соответствующему периоду предыдущего года | | 102,8 | |
| 3.3. | Овощи, всего | ц/га | | 275 | |
| | | в процентах к соответствующему периоду предыдущего года | | 92,6 | |
| 4. | Произведено скота и птицы на убой (в живом весе), всего | тонн | | 9658 | |
| | | в процентах к соответствующему периоду предыдущего года | | 95,6 | |
| 5. | Валовое производство молока, всего | тонн | | 44209 | |
| | | в процентах к соответствующему периоду предыдущего года | | 114,1 | |
| 6. | Надой молока на одну корову сельскохозяйственных организациях | кг | | 8538 | |
| | | в процентах к соответствующему периоду предыдущего года | | 108,9 | |
| 7. | Производство куриных яиц, всего | тыс. штук | | 185385 | |
| | | в процентах к соответствующему периоду предыдущего года | | 112,4 | |
| 8. | Яйценоскость 1 кури-несушки сельскохозяйственных организациях | штук | | 313 | |
| | | в процентах к соответствующему периоду предыдущего года | | 101,3 | |
| 9. | Наличие крупного рогатого скота, всего | голов | | 14329 | |
| | из них коров, всего | голов | | 5588 | |

| 1 | 2 | 3 | 4 | 5 | 6 |
|-----|---------------------------|-------|---|--------|---|
| 10. | Наличие свиней, всего | голов | | 21740 | |
| 11. | Наличие овец и коз, всего | голов | | 1192 | |
| 12. | Поголовье птицы, всего | голов | | 805600 | |

2.4. Строительство и реконструкция производственных объектов в сельхозорганизациях, фермерских хозяйствах, пищевой (перерабатывающей) промышленности

| N п/п | Показатели | Единица измерения | Источник информации | Место нахождения | Категория хозяйств | 2022 г. | 2023 г. |
|--|-----------------------------|-------------------|--------------------------------|------------------------|----------------------------------|---------|---------|
| 1 | 2 | 3 | 4 | 5 | 6 | 7 | |
| 1. | Растениеводство | | | | | | |
| | в том числе по подотраслям: | | | | | | |
| ООО «Верхне-Волжская лаборатория семеноводства» | | | | | | | |
| 1.2. | мощности | | | Территория предприятия | Сельскохозяйственное предприятие | 4 | 8 |
| 1.3. | на сумму | тыс. руб. | | | | 21980,1 | 34481 |
| | из них: | | | | | | |
| 1.3.1. | собственные средства | тыс. руб. | | | | 21980,1 | 34481 |
| 1.3.2. | кредиты банка | тыс. руб. | | | | | |
| 1.3.3. | средства инвесторов | тыс. руб. | | | | | |
| 2. | Животноводство | | | | | | |
| | в том числе по подотраслям: | | | | | | |
| 2.1. | Количество единиц | единиц | Управление сельского хозяйства | Территория предприятия | Сельскохозяйственное предприятие | - | 1 |
| 2.2. | Мощности | | | | | - | |
| 2.3. | На сумму | тыс. руб. | | | | - | 12000 |
| | из них: | | | | | - | |
| 2.3.1. | собственные средства | тыс. руб. | | | | - | 12000 |
| 2.3.2. | кредиты банка | тыс. руб. | | | | - | |
| 2.3.3. | средства инвесторов | тыс. руб. | | | | - | |
| АО «Шувалово» | | | | | | | |
| 2.1. | Количество единиц | единиц | Управление сельского хозяйства | Территория предприятия | Сельскохозяйственное предприятие | 2 | 2 |
| 2.2. | Мощности | | | | | | |
| 2.3. | На сумму | тыс. руб. | | | | 5952 | 3172 |
| | из них: | | | | | | |
| 2.3.1. | собственные средства | тыс. руб. | | | | 5952 | 3172 |
| 2.3.2. | кредиты банка | тыс. руб. | | | | | |
| 2.3.3. | средства инвесторов | тыс. руб. | | | | | |
| 2.3.4. | лизинг | тыс. руб. | | | | | |
| ООО «Шуваловское молоко» | | | | | | | |
| 2.1. | Количество единиц | единиц | Управление сельского хозяйства | Территория предприятия | Сельскохозяйственное предприятие | 1 | - |
| 2.2. | Мощности | | | | | | |
| 2.3. | На сумму | тыс. руб. | | | | 15524,7 | - |
| | из них: | | | | | | |
| 2.3.1. | собственные средства | тыс. руб. | | | | 15524,7 | - |
| 2.3.2. | кредиты банка | тыс. руб. | | | | - | - |
| 2.3.3. | средства инвесторов | тыс. руб. | | | | - | - |

| | | | | | | | |
|--|---|-----------|--------------------------------------|-------------------------------------|--|-------|------|
| 2.3.4 | лизинг | тыс. руб. | | | | - | - |
| ООО «Животноводческий комплекс «Волжанка» | | | | | | | |
| 2.1. | Количество единиц | единиц | Управление сельского хозяйства | Террито- рия предприя- тия | Сельско- хозяйст- венное предприя- тие | 1 | 2 |
| 2.2. | Мощности | | | | | | |
| 2.3. | На сумму | тыс. руб. | | | | 13000 | 7028 |
| | из них: | | | | | | |
| 2.3.1. | собственные средства | тыс. руб. | | | | 13000 | 7028 |
| 2.3.2. | кредиты банка | тыс. руб. | | | | - | - |
| 2.3.3. | средства инвесторов | тыс. руб. | - | - | | | |
| 3. | Пищевая (перерабатывающая) промышленность | | | | | | |
| | в том числе: | | | | | | |
| 3.1. | Количество единиц | единиц | | | | | |
| 3.2. | Мощности | | | | | | |
| 3.3. | На сумму | тыс. руб. | | | | | |
| | из них: | | | | | | |
| 3.3.1. | собственные средства | тыс. руб. | | | | | |
| 3.3.2. | кредиты банка | тыс. руб. | | | | | |
| 3.3.3. | средства инвесторов | тыс. руб. | | | | | |

3. Строительство

| № п/п | Показатели | Единица измерения | Источник информации | 2022 г. | 2023 г. |
|-------|---|---|---------------------------|---------|---------|
| 1 | 2 | 3 | 4 | 5 | 6 |
| 1. | Объем работ, выполненных по виду деятельности «строительство», по организациям, не относящимся к субъектам малого предпринимательства, средняя численность работников которых превышает 15 человек, в действующих ценах | млн. руб. | Костромастат | - | - |
| | | в процентах к соответствующему периоду предыдущего года | | - | - |
| 2. | Ввод в действие мощностей и объектов за счет нового строительства, расширения и реконструкции | | | | |
| | по видам экономической деятельности: | | | | |
| 3. | Объем незавершенного в установленные сроки строительства, осуществляемого за счет средств бюджета муниципального района (городского округа, муниципального округа) | тыс. руб. | Муниципальное образование | 0 | 0 |
| 4. | Ввод в действие жилых домов за счет всех источников | тыс. кв. м. | Костромастат | 86162 | 78209 |

| 1 | 2 | 3 | 4 | 5 | 6 |
|------|---|---------------------------|---------------------------|---------|---------|
| | финансирования, всего | | | | |
| | в том числе: | | | | |
| 4.1. | муниципальной формы собственности | тыс. кв. м. | | 6104 | 4654 |
| 4.2. | индивидуальное жилищное строительство | тыс. кв. м. | Костромастат | 80058 | 73555 |
| 5. | Общая площадь жилых помещений, приходящаяся в среднем на одного жителя, всего | кв. м. | Муниципальное образование | 34,9 | 35,0 |
| | в том числе: | | | | |
| | введенная в действие за год | кв. м. | Муниципальное образование | 0,2 | 0,2 |
| 6. | Производство строительных материалов, в т.ч. | | | | |
| 6.1. | кирпич строительный | шт. | Муниципальное образование | 7300000 | 7000000 |
| 6.2. | блоки крупные, мелкие стеновые | млн. усл. кирпичей | | | |
| 6.3. | панели и другие конструкции для крупнопанельного домостроения | тыс. кв. м. общей площади | | | |
| 6.4. | конструкции и детали сборные железобетонные | тыс. куб. м | | | |
| 6.5. | пиломатериалы | тыс. куб. м. | Муниципальное образование | 2,3 | 8,8 |

4. Потребительский рынок

| № п/п | Показатели | Единица измерения | Источник информации | 2022 г. | 2023 г. |
|-------|--|-------------------|---------------------------|---------|---------|
| 1 | 2 | 3 | 4 | 5 | 6 |
| 1. | Количество объектов розничной торговли, всего | единиц | Муниципальное образование | 199 | 192 |
| 2. | Количество объектов общественного питания, всего | единиц | Муниципальное образование | 19 | 24 |
| | в них число мест | мест | Муниципальное образование | 1240 | 1521 |
| 3. | Число рынков, всего | единиц | Муниципальное образование | 0 | 0 |
| | в них торговых мест | мест | Муниципальное образование | 0 | 0 |
| 4. | Количество нестационарных торговых объектов | единиц | Муниципальное образование | 53 | 61 |
| 5. | Из них мобильных торговых объектов | | Муниципальное образование | 34 | 32 |

| 1 | 2 | 3 | 4 | 5 | 6 |
|----|--|--------|---------------------------|----|----|
| | | | образование | | |
| 6. | Количество нестационарных торговых объектов круглогодичного размещения | единиц | Муниципальное образование | 19 | 29 |
| 7. | Количество проведенных ярмарок | единиц | Муниципальное образование | 1 | 3 |
| 8. | Количество объектов бытового обслуживания населения | единиц | Муниципальное образование | 42 | 40 |

5. Малое предпринимательство

| N п/п | Показатели | Единица измерения | Источник информации | 2022 г | 2023 г |
|-------|--|-------------------|---------------------------|--------|--------|
| 1 | 2 | 3 | 4 | 5 | |
| 1. | Количество субъектов малого и среднего предпринимательства (включая юридических лиц и индивидуальных предпринимателей) | единиц | Муниципальное образование | 1655 | 1734 |
| | в том числе: | | | | |
| 1.1 | малых предприятий (без микропредприятий) | единиц | Муниципальное образование | 43 | 41 |
| 1.2 | микропредприятий | единиц | ->- | 377 | 368 |
| 1.3 | средних предприятий | единиц | ->- | 6 | 7 |
| 2. | Численность занятых в малом и среднем бизнесе - всего | человек | ->- | 6522 | 6684 |
| | в том числе: | | | | |
| | работающих на малых (включая микропредприятия) | человек | ->- | 1876 | 1553 |
| | работающих на средних предприятиях | человек | ->- | 537 | 945 |
| 3. | Объем предоставленной поддержки по муниципальной программе развития малого и среднего предпринимательства | тыс. руб. | ->- | 12,37 | 17,3 |

Раздел III. Финансы муниципального района (муниципального округа, городского округа)

Бюджет муниципального округа, городского округа (консолидированный бюджет муниципального района)

| N п/п | Показатели | Единица измерения | Источник информации | 2022 г. | 2023 г. |
|-------|------------|-------------------|---------------------|---------|---------|
| 1. | | | | | |

| 1 | 2 | 3 | 4 | 5 | 6 |
|------|--|-----------|--|--------|--------|
| 1. | Доходы, всего | млн. руб. | Отчет об исполнении консолидированного бюджета на 01.01.2024 г | 2079,0 | 2257,0 |
| | в том числе: | | | | |
| 1.1. | Налоговые доходы, всего | млн. руб. | Отчет об исполнении консолидированного бюджета на 01.01.2024 г | 429,8 | 480,6 |
| | из них: | | | | |
| 1.1. | Налог на доходы физических лиц | млн. руб. | | 191,7 | 236,4 |
| 1.1. | Налоги на совокупный доход, всего | млн. руб. | | 141,3 | 148 |
| 1.1. | Налог на имущество физических лиц | млн. руб. | | 14,8 | 17,0 |
| 1.1. | Земельный налог | млн. руб. | | 60,0 | 56,5 |
| 1.2. | Неналоговые доходы, всего | млн. руб. | Отчет об исполнении консолидированного бюджета на 01.01.2024 г | 168,8 | 174 |
| | из них: | | | | |
| 1.2. | Доходы от использования имущества, находящегося в муниципальной собственности, всего | млн. руб. | | 31,6 | 29,4 |
| 1.3. | Безвозмездные поступления, всего | млн. руб. | Отчет об исполнении консолидированного бюджета на 01.01.2024 г | 1480,4 | 1602,4 |
| | из них: | | | | |
| 1.3. | Дотации от других бюджетов бюджетной системы РФ | млн. руб. | | 429,0 | 592,5 |
| 1.3. | Субсидии от других бюджетов бюджетной системы РФ | млн. руб. | | 511,2 | 419,8 |
| 1.3. | Субвенции от других бюджетов бюджетной системы РФ | млн. руб. | | 504,1 | 558,9 |
| 1.3. | Иные межбюджетные трансферты от других бюджетов бюджетной системы РФ | млн. руб. | | 22,5 | 22,7 |

| 1 | 2 | 3 | 4 | 5 | 6 |
|------|--|-----------|---|--------|--------|
| | системы РФ | | | | |
| 2. | Расходы, всего, из них: | млн. руб. | Отчет об исполнении | 2158,8 | 2303,4 |
| 2.1. | Общегосударственные вопросы | млн. руб. | Отчет об исполнении | 209,8 | 240,2 |
| 2.2. | Жилищно-коммунальное хозяйство | млн. руб. | Отчет об исполнении | 450,6 | 402,1 |
| 2.3. | Образование | млн. руб. | Отчет об исполнении | 1137,2 | 1295,6 |
| 2.4. | Культура, кинематография | млн. руб. | Отчет об исполнении | 88,5 | 128,6 |
| 2.5. | Социальная политика | млн. руб. | Отчет об исполнении | 16,8 | 18,7 |
| 2.6. | Физическая культура и спорт | млн. руб. | Отчет об исполнении | 17,3 | 20,0 |
| 2.7. | Средства массовой информации | млн. руб. | Отчет об исполнении | 0,0 | 0,0 |
| 3. | Дефицит (-), профицит (+) бюджета | млн. руб. | Отчет об исполнении консолидиро ванного бюджета на 01.01.2024 г | -79,8 | -46,4 |
| 4. | Муниципальный долг (на конец периода) | млн. руб. | Отчет по муниципальн ым долговым обязательств ам Костромског о муниципальн ого района на 01.01.2024 г | 163,4 | 195,6 |
| 5. | Просроченная кредиторская задолженность муниципальных учреждений, всего (на конец периода) | млн. руб. | | 10,7 | 0,7 |
| | в том числе: | | | | |
| 5.1. | Просроченная кредиторская задолженность муниципальных учреждений по заработной плате | млн. руб. | | 0,0 | 0,0 |
| 5.2. | Просроченная кредиторская задолженность муниципальных учреждений по начислениям на выплаты по оплате труда | млн. руб. | | 2,6 | 0,0 |

2. Финансовое состояние организаций, не относящихся к субъектам малого предпринимательства

| № п/п | Показатели | Единица измерения | Источник информации | 2022 г. | 2023г |
|-------|--|-------------------|---------------------|---------|--------|
| 1 | 2 | 3 | 4 | 5 | 6 |
| 1. | Количество прибыльных организаций, всего | единиц | | 5 | 5 |
| 2. | Прибыль прибыльных организаций, всего | млн. руб. | | - | |
| 3. | Сальдированный финансовый результат организаций | млн. руб. | Костромастат | -386,8 | -320,7 |
| 4. | Удельный вес убыточных организаций | % | -> | 46,2 | 33,3 |
| 5. | Дебиторская задолженность организаций на конец года | млн. руб. | -> | 2129,7 | 2283,5 |
| | в том числе просроченная | млн. руб. | -> | 156,7 | 129,9 |
| 6. | Кредиторская задолженность организаций на конец года | млн. руб. | -> | 1403,4 | 1466,2 |
| | в том числе просроченная | млн. руб. | -> | 416,5 | к |
| 7. | Задолженность по полученным кредитам и займам | | | 4596,0 | 3302,6 |

2. Муниципальное имущество

| № п/п | Показатели | Единица измерения | Источник информации | 2022 г. | 2023 г. |
|-------|---|-------------------|---------------------------|---------|---------|
| 1 | 2 | 3 | 4 | 5 | 6 |
| 1. | Наличие на конец года основных фондов организаций, находящихся в муниципальной собственности: | млн. руб. | Муниципальное образование | 1 936,8 | 2 140,9 |
| 1.1. | по полной учетной стоимости в действующих ценах | млн. руб. | -> | 1936,8 | 2 140,9 |
| 1.2. | по остаточной балансовой стоимости в действующих ценах | млн. руб. | -> | 1374,6 | 1 575,7 |
| 2. | Основные фонды организаций муниципальной формы собственности (на конец года, по полной учетной стоимости), находящихся в стадии банкротства | млн. руб. | -> | 0 | 0 |
| 3. | Износ основных фондов по организациям, находящимся в муниципальной собственности, всего | млн. руб. | -> | 562,2 | 565,2 |
| 4. | Имущество, предназначенное для решения вопросов местного самоуправления | млн. руб. | -> | 444,8 | 449,9 |
| 5. | Имущество, предназначенное | млн. руб. | -> | 8,1 | 21,8 |

| 1 | 2 | 3 | 4 | 5 | 6 |
|----|---|-----------|-----|------|------|
| | для осуществления отдельных государственных полномочий, переданных органам местного самоуправления, в случаях, установленных федеральными законами и законами Костромской области | | | | |
| 6. | Имущество, предназначенное для обеспечения деятельности органов местного самоуправления и должностных лиц местного самоуправления, муниципальных служащих, работников муниципальных предприятий и учреждений в соответствии с нормативными правовыми актами представительного органа муниципального образования | млн. руб. | ->- | 18,0 | 18,0 |
| 7. | Денежные средства, полученные от продажи муниципального имущества, всего | млн. руб. | ->- | 0 | 0,1 |
| 8. | Денежные средства, полученные от аренды муниципального имущества, всего | млн. руб. | ->- | 0,4 | 0,4 |

Раздел IV. Качество жизни населения

1. Жилищно-коммунальное хозяйство

| № п/п | Показатели | Единица измерения | Источник информации | 2022 г. | 2023 г. |
|-------|---|-------------------|---------------------|---------|---------|
| 1 | 2 | 3 | 4 | 5 | 6 |
| 1. | Количество организаций коммунального хозяйства, всего, в том числе: | единиц | Костромастат | 13 | 13 |
| 2. | Количество водозаборов | единиц | ->- | 57 | 57 |
| | в том числе: из подземных источников | единиц | ->- | 51 | 57 |
| 3. | Установленная мощность 1 подъема | тыс. куб. м/сутки | ->- | 20,67 | 20,67 |
| 4. | Количество очистных сооружений водопровода | единиц | ->- | 4 | 6 |
| 5. | Установленная мощность очистных сооружений водопровода | тыс. куб. м/сутки | | 1,9 | 1,9 |
| 6. | Одиночное протяжение уличных водопроводных | км. | ->- | 234,9 | 238,4 |

| 1 | 2 | 3 | 4 | 5 | 6 |
|-----|--|---------------------|-----|--------|--------|
| | сетей на конец года | | | | |
| | в том числе: нуждающихся в замене | км. | ->- | 91,7 | 91,7 |
| 7. | Количество аварийных ситуаций на объектах водоснабжения | единиц | ->- | 134 | 123 |
| | в том числе: на водопроводных сетях | единиц | | 75 | 81 |
| 8. | Одиночное протяжение уличных канализационных сетей на конец года | км | | 111,6 | 115,2 |
| | в том числе: нуждающихся в замене | км | ->- | 80 | 80 |
| 9. | Количество очистных сооружений канализации | единиц | ->- | 17 | 17 |
| 10. | Установленная мощность очистных сооружений канализации | тыс. куб.м/сутки | ->- | 4,72 | 4,72 |
| 11. | Количество аварийных ситуаций на объектах водоотведения (канализации) | единиц | ->- | - | 5 |
| | в том числе: на сетях водоотведения (канализации) | единиц | | - | 16 |
| 12. | Число источников теплоснабжения на конец года | единиц | | 37 | 37 |
| 13. | Суммарная мощность источников теплоснабжения | Гкал./ч | ->- | 135,3 | 135,3 |
| 14. | Протяженность паровых и тепловых сетей на конец года | км | ->- | 100,41 | 100,41 |
| | в том числе: нуждающихся в замене | км | ->- | 3,0 | 3,0 |
| 15. | Количество аварийных ситуаций на объектах теплоснабжения | единиц | ->- | 69 | 6 |
| | в том числе: на паровых и тепловых сетях | единиц | | 63 | 6 |
| 16. | Ввод в эксплуатацию тепловых сетей | км | | - | - |
| 17. | Проведение капитального ремонта тепловых сетей | км | | - | - |
| 18. | Реконструкция тепловых сетей | км | | - | - |
| 19. | Модернизация тепловых сетей | км | | - | - |
| 20. | Перекладка тепловых сетей | км | | 0,275 | 0,275 |
| 21. | Общая протяженность | км | | 100,41 | 100,41 |

| 1 | 2 | 3 | 4 | 5 | 6 |
|-------|--|------------|---|----------|---------|
| | тепловых сетей в двухтрубном исполнении | | | | |
| 22. | Одиночное протяжение уличной газовой сети на конец года | км | | 1074,52 | 1074,52 |
| 23. | Число газифицированных квартир на конец года | единиц | | 19 487,0 | 8276 |
| 24. | Ввод объектов коммунального строительства | | | - | 2 |
| | в том числе: по объектам с указанием соответствующих характеристик: | | | - | 95 |
| 25. | Площадь земельного участка под полигонами отходов и свалок, всего | га | | 146,609 | 146,609 |
| 26. | Общая площадь жилищного фонда, всего | тыс. кв. м | | 1623,295 | 1530,5 |
| | в том числе: муниципального | тыс. кв. м | | 29,19 | 34,6 |
| 27. | Площадь жилищного фонда в среднем на одного жителя | кв. м | | 35,5 | 35,5 |
| 28. | Общая площадь ветхого и аварийного жилищного фонда | кв. м | | 2790,9 | 3225,8 |
| 29. | Число семей, получивших жилье и улучшивших жилищные условия за год, всего | единиц | | 0 | 0 |
| | в том числе: молодые семьи | единиц | | 0 | 0 |
| 30. | Число семей, состоящих на учете для получения жилья, на конец года | единиц | | 350 | 326 |
| | в том числе: молодые семьи | единиц | | 39 | 27 |
| 31. | Протяженность электрических сетей, состоящих на балансе муниципального образования | км | | 46,74 | 46,74 |
| | в том числе: | | | | |
| 31.1. | воздушных линий | км | | 30,74 | 30 |
| 31.2. | кабельных линий | км | | - | - |
| 31.3. | из них нуждающихся в замене | км | | - | - |
| 32. | Доля многоквартирных домов, в которых собственники помещений выбрали и реализуют один из способов управления | процентов | | 70 | 70 |

| 1 | 2 | 3 | 4 | 5 | 6 |
|-------|--|-----------|-----|-----|-----|
| | многоквартирными домами: | | | | |
| 32.1. | управление товариществом собственников жилья либо жилищным кооперативом или иным специализированным потребительским кооперативом | процентов | | 17 | 17 |
| 32.2. | управление управляющей организацией частной формы собственности | процентов | | 53 | 53 |
| 33. | Доля энергетических ресурсов, расчеты за потребление которых осуществляются на основании показаний приборов учета, в общем объеме энергетических ресурсов, потребляемых на территории городского округа (муниципального района): | процентов | | | |
| | электрическая энергия | процентов | | 100 | 100 |
| | тепловая энергия | процентов | | 40 | 50 |
| | горячая вода | процентов | | 90 | 90 |
| | холодная вода | процентов | | 90 | 90 |
| | природный га | процентов | | 94 | 95 |
| 34. | Уровень собираемости платежей за предоставленные жилищно-коммунальные услуги | процентов | | 80 | 80 |
| 35. | Доля многоквартирных домов, расположенных на земельных участках, в отношении которых осуществлен государственный кадастровый учет | процентов | | 70 | 70 |
| 36. | Доля протяженности освещенных частей улиц, проездов, набережных в их общей протяженности на конец отчетного года | процентов | ->- | 70 | 70 |

2. Транспорт и связь

| № п/п | Показатели | Единица измерения | Источник информации | 2022 г. | 2023 г. |
|-------|---------------|-------------------|---------------------|---------|---------|
| 1 | 2 | 3 | 4 | 5 | 6 |
| 1. | Протяженность | тыс. км | Муниципаль | | |

| 1 | 2 | 3 | 4 | 5 | 6 |
|-----|--|-----------|-----------------|----------|----------|
| | автомобильных дорог общего пользования местного значения (на конец года) | | ное образование | 0,286 | 0,286 |
| | в том числе: с твердым покрытием | тыс. км | ->- | 0,1823 | 0,1832 |
| 2. | Протяженность улично-дорожной сети | тыс. км | ->- | 0,784055 | 0,784055 |
| 3. | Протяженность автомобильных дорог общего пользования местного значения, не отвечающих нормативным требованиям | тыс. км | ->- | 0,1722 | 0,1665 |
| 4. | Протяженность автомобильных дорог общего пользования местного значения, в отношении которых произведен капитальный ремонт и ремонт | тыс. км | ->- | 0,00803 | 0,0057 |
| 5. | Количество дорожно-транспортных происшествий на автомобильных дорогах общего пользования местного значения, всего | единиц | ->- | 93 | 67 |
| 6. | Количество дорожно-транспортных происшествий на автомобильных дорогах общего пользования местного значения, совершению которых сопутствовало наличие неудовлетворительных дорожных условий | единиц | | - | - |
| 7. | Покрытие территории муниципального образования маршрутной сетью по состоянию на конец отчетного периода | процентов | ->- | 0,00022 | 0,00022 |
| 8. | Количество муниципальных автобусных маршрутов | единиц | ->- | 0 | 0 |
| 9. | Протяженность муниципальных автобусных маршрутов | км | ->- | 0 | 0 |
| 10. | Число сельских населенных пунктов, не имеющих: | | | | |

| 1 | 2 | 3 | 4 | 5 | 6 |
|-------|---|---------------------------|-----|-----|-----|
| 10.1. | автострог с твердым покрытием | единиц | ->- | 164 | 164 |
| 10.2. | автостроного сооощения | единиц | ->- | 164 | 164 |
| 10.3. | железнодорожного сооощения | единиц | ->- | 274 | 274 |
| 11. | Объем перевезенных пассажиров автомобильным транспортом | тыс. пассажиров | ->- | - | - |
| 12. | Пассажирооборот автомобильного транспорта | тыс. пассажиро-километров | ->- | - | - |
| 13. | Число организаций связи общего пользования, всего | единиц | | - | - |
| 14. | Число сельских населенных пунктов, не имеющих телефонной связи: | | | - | - |
| 14.1. | с административным центром муниципального района | единиц | | - | - |
| 14.2. | с областным центром | единиц | | - | - |

3. Охрана окружающей среды и рациональное использование природных и лесных ресурсов

3.1. Охрана водных ресурсов и атмосферного воздуха

| № п/п | Показатели | Единица измерения | Источник информации | 2022 г. | 2023 г |
|-------|--|-------------------|------------------------------|---------|--------|
| 1 | 2 | 3 | 4 | 5 | 6 |
| 1. | Объем сброса сточных вод в поверхностные водные объекты | тыс. куб. м | Ведомственная статистика ->- | 847,8 | 839,9 |
| | в том числе сброс загрязненных сточных вод | тыс. куб.м | ->- | 0 | 0 |
| 2. | Количество организаций, имеющих выбросы загрязняющих веществ от стационарных источников, всего | единиц | ->- | 10 | 10 |

3.2. Охрана и рациональное использование лесных ресурсов

| № п/п | Показатели | Единица измерения | Источник информации | 2022 г. | 2023 г |
|-------|------------------------------|-------------------|---------------------|---------|--------|
| 1 | 2 | 3 | 4 | 5 | 6 |
| 1. | Общая площадь лесных земель | га | | 84207 | 84207 |
| 2. | Покрытая лесом, всего | га | | 78010 | 78048 |
| | в том числе: | | | | |
| 2.1. | защитные леса, всего | га | | 48621 | 48621 |
| 2.2. | Эксплуатационные леса, всего | га | | 35586 | 35586 |

| 1 | 2 | 3 | 4 | 5 | |
|----|---|-------------|---|---------|---------|
| 3. | Общий запас древесины, всего | тыс. куб. м | | 13548,7 | 13523,4 |
| | в том числе: хвойные | тыс. куб. м | | 5316,4 | 5304,6 |
| 4. | Расчетная лесосека по главному пользованию, всего | тыс. куб. м | | 79,7 | 79,7 |
| | в том числе: по хвойному хозяйству | тыс. куб. м | | 5,6 | 5,6 |
| 5. | Использование расчетной лесосеки, расположенной в территориальных границах муниципального образования | процентов | | 38 | 32,9 |
| 6. | Лесовосстановление, всего | га | | 90 | 75 |

4. Социальная сфера

4.1. Образование

| № п/п | Показатели | Единица измерения | Источник информации | 2020 г. | 2021 г |
|-------|--|-------------------|---------------------|---------|--------|
| 1 | 2 | 3 | 4 | 5 | |
| 1. | Число дошкольных образовательных организаций, всего | единиц | Форма 85-К | 23 | 23 |
| 2. | Число мест в дошкольных образовательных организациях | мест | Форма 85-К | 2270 | 2270 |
| 3. | Доля детей в возрасте от 1,5 до 7 лет, получающих дошкольную образовательную услугу и (или) услугу по их содержанию в муниципальных образовательных организациях в общей численности таких детей 1,5-7 лет | процентов | Форма 85-К | 95,5 | 79,0 |
| 4. | Доля детей в возрасте от 1,5 года до 7 лет, стоящих на учете для определения в муниципальные дошкольные образовательные организации, в общей численности детей в возрасте от 1,5 года до 7 лет | процентов | Форма 85-К | 2,0 | 1,3 |
| 5. | Доля муниципальных дошкольных образовательных организаций, здания которых находятся в аварийном состоянии или требуют капитального ремонта, в общем числе муниципальных дошкольных образовательных организаций | процентов | Форма 85-К | 0 | 0 |
| 6. | Доля лиц с высшим | процентов | Форма 85-К | 60,0 | 58,4 |

| 1 | 2 | 3 | 4 | 5 | |
|-----|---|-----------|------------|------|------|
| | профессиональным образованием в общей численности педагогических работников муниципальных дошкольных образовательных организаций | | | | |
| 7. | Число муниципальных общеобразовательных организаций, всего | единиц | Форма ОО-1 | 19 | 19 |
| 8. | Число мест в муниципальных общеобразовательных организациях | мест | Форма ОО-1 | 6644 | 6644 |
| 9. | Численность учащихся в муниципальных общеобразовательных организациях | человек | Форма ОО-1 | 4619 | 4760 |
| 10. | Доля детей первой и второй групп здоровья в общей численности обучающихся в муниципальных общеобразовательных организациях | процентов | | 86 | 86 |
| 11. | Доля обучающихся в муниципальных общеобразовательных организациях, занимающихся во вторую смену, в общей численности обучающихся в муниципальных общеобразовательных организациях | процентов | Форма ОО-1 | 10,5 | 12,0 |
| 12. | Доля выпускников муниципальных общеобразовательных организаций, не получивших аттестат о среднем общем образовании, в общей численности выпускников муниципальных общеобразовательных организаций | процентов | Форма ОО-1 | 0 | 1,8 |
| 13. | Доля муниципальных общеобразовательных организаций, соответствующих современным требованиям обучения, в общем количестве муниципальных общеобразовательных организаций | процентов | Форма ОО-2 | 80 | 80 |
| 14. | Доля муниципальных | процентов | Форма ОО-2 | 100 | 100 |

| 1 | 2 | 3 | 4 | 5 | |
|-----|---|-----------|-------------|------|------|
| | общеобразовательных организаций, использующих сервисы федеральной информационно-сервисной платформы цифровой образовательной среды при реализации программ основного общего образования в общем количестве муниципальных общеобразовательных организаций | | | | |
| 15. | Доля обучающихся муниципальных общеобразовательных организаций, для которых созданы равные условия получения качественного образования вне зависимости от места их нахождения посредством предоставления доступа к федеральной информационно-сервисной платформе цифровой образовательной среды | процентов | Форма ОО-2 | 100 | 100 |
| 16. | Доля муниципальных общеобразовательных организаций, здания которых находятся в аварийном состоянии или требуют капитального ремонта, в общем количестве муниципальных общеобразовательных организаций | процентов | Форма ОО-2 | 5,3 | 5,3 |
| 17. | Доля учителей муниципальных общеобразовательных организаций, имеющих стаж педагогической работы до 5 лет, в общей численности учителей муниципальных общеобразовательных организаций | процентов | Форма ОО-1 | 14,5 | 11,0 |
| 18. | Доля детей в возрасте 5-18 лет, получающих услуги по дополнительному образованию в организациях различной организационно-правовой формы и формы собственности, в общей | процентов | Форма 1-ДОП | 85 | 85 |

| 1 | 2 | 3 | 4 | 5 | |
|---|--|---|---|---|--|
| | численности детей данной возрастной группы | | | | |

4.2. Здоровоохранение

| № п/п | Показатели | Единица измерения | Источник информации | 2022 г. | 2023 г. |
|-------|---|-------------------|---------------------|-------------------------------|-------------------------------|
| 1 | 2 | 3 | 4 | 5 | 6 |
| 1. | Число больничных учреждений, всего | единиц | Ф-30 ФСН, т 1000 | 1 | 1 |
| | в них фактически развернутых стационарных коек (на конец отчетного года) | коек | Ф-30 ФСН, т 3100 | 169 | 155 |
| 2. | Обеспеченность населения больничными койками на 10 тыс. жителей | коек | расчет | 36,9 | 37,2 |
| 3. | Число амбулаторно-поликлинических учреждений | единиц | Ф-30 ФСН, т 1001 | 9-ВА, 1 - поликлиника | 10 – ВА, 1 - поликлиника |
| 4. | Мощность амбулаторно-поликлинических учреждений | посещений в смену | Ф-30 ФСН, т 1010 | 784 | 804 |
| 5. | Число фельдшерско-акушерских пунктов (ФАП) | единиц | Ф-30 ФСН, т 1001 | 22 (из них 1 передвижной ФАП) | 23 (из них 1 передвижной ФАП) |
| 6. | Численность врачей | человек | Ф – 30 ФСН, т 1100 | 60 | 61 |
| 7. | Обеспеченность населения врачами (в расчете на 10 тыс. чел. населения) | человек | расчет | 13,1 | 14,6 |
| 8. | Численность среднего медицинского персонала | человек | Ф-30 ФСН, т 1100 | 163 | 183 |
| 9. | Обеспеченность населения средним медицинским персоналом (в расчете на 10 тыс. чел. населения) | человек | расчет | 35,6 | 43,9 |
| 10. | Число поселений, не имеющих медицинских учреждений | | | | |

4.3. Социальная защита

| № п/п | Показатели | Единица измерения | Источник информации | 2022 г. | 2023 г. |
|-------|---------------------------------------|-------------------|---------------------------|---------|---------|
| 1 | 2 | 3 | 4 | 5 | 6 |
| 1. | Численность детского населения, всего | человек | Костромастат | 8582 | 9337 |
| 2. | Количество многодетных семей | единиц | Муниципальное образование | 661 | 684 |

| 1 | 2 | 3 | 4 | 5 | 6 |
|------|--|-----------|---------------------------|------|------|
| 2.1. | в них детей | человек | | 2149 | 2227 |
| 3. | Численность детей инвалидов (среднегодовая), всего | человек | Муниципальное образование | 104 | 98 |
| 3.1. | доля детей инвалидов, получающих социальные услуги | процентов | Муниципальное образование | 12 | 48 |
| 4. | Количество семей, находящихся в социально опасном положении, всего | единиц | Муниципальное образование | 66 | 68 |
| 4.1. | в том числе: в них детей | единиц | Муниципальное образование | 151 | 150 |
| 5. | Количество организаций отдыха и оздоровления | единиц | Муниципальное образование | 16 | 18 |
| 5.1. | доля детей, охваченных отдыхом и оздоровлением, от общего количества детей, подлежащих отдыху и оздоровлению | процентов | Муниципальное образование | 16 | 22 |
| 6. | Доля муниципальных жилых помещений, право пользования которыми имеют дети-сироты и дети, оставшиеся без попечения родителей, в которых необходимо проведение ремонтных работ, в общей численности муниципальных жилых помещений, право пользования которыми имеют дети-сироты и дети, оставшиеся без попечения родителей | процентов | Муниципальное образование | 0 | 0 |

4.4. Культура и искусство, сохранение объектов культурного наследия

| № п/п | Показатели | Единица измерения | Источник информации | 2022 г. | 2023 г. |
|-------|--|-------------------|---------------------|---------|---------|
| 1 | 2 | 3 | 4 | 5 | 6 |
| 1. | Число общедоступных (публичных) библиотек, всего | единиц | Отчетная форма 6-НК | 21 | 21 |
| 1.1. | из них: оснащены компьютерной техникой | единиц | Отчетная форма 6-НК | 9 | 11 |
| 1.2. | подключены к сети | единиц | Отчетная форма | 21 | 21 |

| 1 | 2 | 3 | 4 | 5 | 6 |
|-------|---|------------------|---|--------|--------|
| | Интернет | | 6-НК | | |
| 2. | Фонд общедоступных (публичных) библиотек | тыс. экземпляров | Отчетная форма 6-НК | 146,42 | 120,65 |
| 3. | Число пользователей общедоступных (публичных) библиотек | человек | Отчетная форма 6-НК | 11,58 | 11,59 |
| 4. | Число организаций культурно-досугового типа, всего | единиц | Отчет отдела культуры и молодежи за 2020 г | 27 | 27 |
| | в них мест | единиц | Паспорт учреждения культуры | 3811 | 3572 |
| 5. | Число театров | единиц | х | х | х |
| 6. | Число музеев (включая филиалы) | единиц | х | х | х |
| 7. | Число детских музыкальных, художественных школ и школ искусств | единиц | Отчет отдела культуры и молодежи за 2023 г | 6 | 6 |
| | в них учащихся | человек | Отчетная форма 1-ДО | 971 | 888 |
| 8. | Число сельских населенных пунктов численностью свыше 100 человек, не имеющих организаций культуры | единиц | Реестр населенных пунктов Костромской области | 32 | 32 |
| 9. | Внестанционная система культурно-досуговых учреждений, всего: | | х | х | |
| 9.1. | передвижные библиотеки | единиц | х | х | |
| 9.2. | пункты выдачи книг населению | единиц | х | х | |
| 9.3. | передвижные формы культурно-досугового обслуживания населения | единиц | х | х | |
| 10. | Внестанционная система культурно-досуговых учреждений в сельской местности: | | х | х | |
| 10.1. | передвижные библиотеки | единиц | х | х | |
| 10.2. | пункты выдачи книг населению | единиц | х | х | |
| 10.3. | передвижные формы культурно-досугового обслуживания населения | единиц | х | х | |
| 11. | Доля муниципальных учреждений культуры, здания которых находятся в аварийном | процентов | Информация по итогам паспортизации | 19,4 | 11,1 |

| 1 | 2 | 3 | 4 | 5 | 6 |
|-------|---|------------------|---|----|----|
| | состоянии или требуют капитального ремонта, в общем количестве муниципальных учреждений культуры | | | | |
| 12. | Количество памятников истории и культуры на территории муниципального образования, всего | единиц | Объекты культурного наследия на территории Костромской области, | 87 | 87 |
| | из них: | | | | |
| 12.1 | федерального значения | единиц | включенные в Единый государственный реестр объектов культурного наследия (памятников истории и культуры) народов Российской Федерации | 41 | 41 |
| 12.2. | регионального значения | единиц | | 46 | 46 |
| 13. | Количество объектов культурного наследия, находящихся в муниципальной собственности, всего | единиц | x | x | |
| | из них находятся: | | | | |
| 13.1. | в удовлетворительном техническом состоянии | единиц | x | x | |
| 13.2. | в неудовлетворительном техническом состоянии | единиц | x | x | |
| 13.3. | в руинированном состоянии | единиц | x | x | |
| 14. | Количество объектов культурного муниципальной собственности, на которых проведены ремонтно-реставрационные работы | единиц/тыс. руб. | x | x | |

4.5. Физкультура и спорт

| № п/п | Показатели | Единица измерения | Источник информации | 2022 г. | 2023 г. |
|-------|--|-------------------|---------------------|---------|---------|
| 1 | 2 | 3 | 4 | 5 | |
| 1. | Всего объектов спортивной инфраструктуры, в том числе: | единиц | 1-МО | 92 | 92 |
| 1.1. | стадионы | единиц | 1-МО | 1 | 1 |
| 1.2. | спортивные залы | единиц | 1-МО | 31 | 31 |

| 1 | 2 | 3 | 4 | 5 | |
|------|--|-----------|---------------------------|----|------|
| 1.3. | плоскостные спортсооружения | единиц | 1-МО | 54 | 54 |
| 1.4. | крытые плавательные бассейны | единиц | 1-МО | 5 | 5 |
| 1.5. | другие объекты, включая спортивные манежи, лыжные базы, ледовые катки, биатлонные комплексы, сооружения для стрелковых видов спорта и т.д. | единиц | Муниципальное образование | 10 | 10 |
| 1.6. | Объекты городской и рекреационной инфраструктуры, приспособленные для занятий физической культурой и спортом, в том числе универсальные спортивные игровые площадки, дистанции, велодорожки, споты (плаза начального уровня), площадки с тренажерами, сезонные катки | единиц | Муниципальное образование | 10 | 10 |
| 2. | Доля граждан, систематически занимающихся физической культурой и спортом | процентов | Муниципальное образование | 50 | 52,3 |

4.6. Организация работы с молодежью

| № п/п | Показатели | Единица измерения | Источник информации | 2022 г. | 2023 г. |
|-------|--|-------------------|----------------------------|---------|---------|
| 1 | 2 | 3 | 4 | 5 | 6 |
| 1. | Численность молодежи в возрасте 14-30 лет | человек | по информации Костромастат | 10965 | 10965 |
| 2. | Количество молодежных учреждений | единиц | - | - | - |
| 3. | Количество молодежи, участвующей в мероприятиях государственной молодежной политики, всего | человек | Отчетная форма 1-Молодежь | 7094 | 8808 |
| | в том числе: | | - | - | - |
| | на муниципальном уровне | | - | - | - |
| | на областном уровне | | - | - | - |
| | на федеральном уровне | | - | - | - |
| 4. | Количество молодежных общественных объединений | единиц | Отчетная форма 1-Молодежь | 3 | 3 |
| 5. | Численность молодежи, принимающей участие в работе молодежных общественных объединений | человек | Отчетная форма 1-Молодежь | 3048 | 3852 |

5. Туризм

| № п/п | Показатели | Единица измерения | Источник информации | 2022 г. | 2023 г. |
|-------|------------|-------------------|---------------------|---------|---------|
|-------|------------|-------------------|---------------------|---------|---------|

| 1 | 2 | 3 | 4 | 5 | 6 |
|------|--|---------|---------------------------|--------|--------|
| 1. | Количество субъектов туристской индустрии, всего | единиц | Муниципальное образование | 46 | 50 |
| | в том числе: | | | | |
| 1.1. | туристские фирмы | единиц | Муниципальное образование | - | - |
| 1.2. | коллективные средства размещения | Единиц | Муниципальное образование | 21 | 21 |
| 1.3. | предприятия общественного питания | | Муниципальное образование | 18 | 22 |
| 1.4. | объекты туристского показа | | Муниципальное образование | 7 | 7 |
| 2. | Номерной фонд в коллективных средствах размещения | единиц | Муниципальное образование | 802 | 802 |
| 3. | Количество лиц, размещенных в коллективных средствах размещения, всего | человек | Муниципальное образование | 115655 | 142654 |
| | в том числе: | | | | |
| 3.1. | российских | человек | Муниципальное образование | 115581 | 142560 |
| 3.2. | иностраннх | человек | Муниципальное образование | 74 | 94 |

Раздел V. Инвестиционная деятельность

| № п/п | Показатели | Единица измерения | 2022 г. | 2023 г. |
|-------|---|---|---------|---------|
| 1 | 2 | 3 | 4 | 5 |
| 1. | Объем инвестиций в основной капитал за счет всех источников финансирования -всего | млн. руб. | 396,4 | 443,5 |
| | | в процентах к соответствующему периоду предыдущего года | 84,9 | 111,9 |
| 2. | Объем инвестиций в основной капитал за счет всех источников финансирования в расчете на одного жителя | руб. | 9401 | 10931 |
| 3. | в том числе по видам экономической деятельности объем инвестиций в основной капитал за счет всех источников финансирования: | | | |
| 3.1. | Сельское, лесное хозяйство, охота, рыболовство и рыбоводство | млн. руб. | 131,3 | 110,0 |

| 1 | 2 | 3 | 4 | 5 |
|--------|---|-----------|-------|-------|
| 3.2. | Добыча полезных ископаемых | млн. руб. | - | |
| 3.3. | Обработывающие производства | млн. руб. | 21,9 | 67,5 |
| 3.4. | Обеспечение электрической энергией, газом и паром, кондиционирование воздуха | млн. руб. | 3,2 | 4,7 |
| 3.5. | Водоснабжение, водоотведение, организация сбора и утилизация отходов, деятельность по ликвидации загрязнений | | 33,4 | 5,7 |
| 3.6. | Строительство | млн. руб. | - | 337 |
| 3.7. | Торговля оптовая и розничная, ремонт автотранспортных средств и мотоциклов | млн. руб. | 45,8 | 30,4 |
| 3.8. | Транспортировка и хранение | млн. руб. | 100,1 | 5,4 |
| 3.9. | Деятельность гостиниц и предприятий общественного питания | млн. руб. | 1,5 | 1,9 |
| 3.10. | Деятельность в области информации и связи | млн. руб. | - | - |
| 3.11. | Деятельность финансовая и страховая | млн. руб. | - | - |
| 3.12. | Деятельность по операциям с недвижимым имуществом | млн. руб. | 1,2 | 1,9 |
| 3.13. | Деятельность профессиональная, научная и техническая | млн. руб. | 10,9 | 44,1 |
| 3.14. | Деятельность административная и сопутствующие дополнительные услуги | млн. руб. | 1,6 | 0,8 |
| 3.15. | Государственное управление и обеспечение военной безопасности; социальное обеспечение | млн. руб. | 5,6 | 4,1 |
| 3.16. | Образование | млн. руб. | 23,8 | 101,7 |
| 3.17. | Деятельность в области здравоохранения и социальных услуг | млн. руб. | 7,2 | 50,4 |
| 3.18. | Деятельность в области культуры, спорта, организации досуга и развлечений | млн. руб. | 9,0 | 14,6 |
| 3.19. | Предоставление прочих видов услуг | млн. руб. | - | |
| 4. | Объем инвестиций в основной капитал организаций, не относящихся к субъектам малого предпринимательства, средняя численность которых превышает 15 человек, по источникам финансирования: | млн. руб. | 396,4 | 443,5 |
| 4.1. | Объем инвестиций в основной капитал, финансируемых за счет собственных средств организаций, из них: | млн. руб. | 230,9 | 251,8 |
| 4.2. | Объем инвестиций в основной капитал, финансируемых за счет привлеченных средств, из них: | | 165,5 | 191,7 |
| 4.2.1. | кредиты банков | млн. руб. | - | - |

| 1 | 2 | 3 | 4 | 5 |
|--------|--|-----------|-------|-------|
| | в том числе кредиты иностранных банков | млн. руб. | - | - |
| 4.2.2. | заемные средства других организаций | млн. руб. | - | - |
| 4.2.3. | Бюджетные средства, в том числе: | млн. руб. | 154,2 | 145,8 |
| | из федерального бюджета | млн. руб. | 108,5 | 109,8 |
| | из бюджетов субъектов Российской Федерации | млн. руб. | 23,9 | 9,7 |
| | средства внебюджетных фондов | млн. руб. | - | - |
| | прочие | млн. руб. | 11,3 | 45,8 |

Раздел VI. Приложения к паспорту

1. Сведения об инвестиционных проектах, реализуемых на территории муниципального района (муниципального округа, городского округа) Костромской области по форме согласно приложению №1 к настоящей примерной форме.

2. Сведения о наличии инвестиционных площадок на территории муниципального района (муниципального округа, городского округа) по форме согласно приложению №2 к настоящей примерной форме.

3. Перечень действующих на территории муниципального района (муниципального округа, городского округа) Костромской области стратегий, концепций, программ социально-экономического развития по форме согласно приложению №3 к настоящей примерной форме.

4. Перечень особо охраняемых природных территорий на территории муниципального района (муниципального округа, городского округа) Костромской области по форме согласно приложению №4 к настоящей примерной форме.

5. Перечень месторождений общераспространенных полезных ископаемых на территории муниципального района (муниципального округа, городского округа) Костромской области, включенных в территориальный баланс, по форме согласно приложению №5 к настоящей примерной форме.

СВЕДЕНИЯ
об инвестиционных проектах, реализуемых на территории
муниципального района (муниципального округа, городского округа)
Костромской области

| № п/п | Наименование инвестиционного проекта | Инвестор | Место реализации проекта (земельный участок/ориентир) | Сроки реализации проекта | Объем инвестиций, млн. руб. | Количество создаваемых рабочих мест, ед. |
|-------|--|---|---|--------------------------|-----------------------------|--|
| 1 | Создание животноводческого комплекса молочного направления на 1194 фуражных голов коров беспривязного содержания | ООО «Шуваловское молоко» | Костромской район | 2017-2023 гг. | 875 | 395 |
| 2 | Модернизация картофелехранилища на 2 000 тонн в ООО "Мечта" Костромского района Костромской области | АО «Шувалово» | Костромской район | 2021–2026 гг. | 40,2 | 0 |
| 3 | Развитие картофелеводства в ООО «Минское» Костромского района Костромской области | ООО «Минское» | Костромской район | 2022-2028 гг. | 78,0 | 1 |
| 4 | Создание современного высокотехнологичного предприятия по производству семенного картофеля | ООО «Верхне-Волжская лаборатория семеноводства» | Костромской район | 2022-2029 гг. | 131,0 | 19 |
| 5 | Увеличение объемов выращиваемой продукции и создание производства по переработке овощей | ООО «АГРОДОМ 44» | Костромской район | 2023-2028 | 52,6 | 12 |
| 6 | Увеличению площади посадки картофеля на 50 га и совершенствованию материально- | ООО «Костромской картофель» | Костромской район | 2022-2031гг. | 98,6 | 20 |

| | | | | | | |
|--|--|--|--|--|--|--|
| | технической базы ООО "Костромской Картофель" Костромского района Костромской области | | | | | |
|--|--|--|--|--|--|--|

СВЕДЕНИЯ
о наличии инвестиционных площадок на территории
муниципального района (муниципального округа, городского округа)
Костромской области

| N | Тип площадки (greenfield/ brownfield) | Площадь свободных земельных участков, га/ производств енных (непроизвод -ственных) помещений, м ² | Локация | Кадастровый номер земельного участка, категория и вид разрешен-ного использова-ния | Собственник (распорядитель) | Условия предоставления (аренда/ продажа/пользование и прочее) | Краткая информация об инфраструк-турной обеспечен-ности |
|---|---|--|---|--|--|---|--|
| 1 | земли промышленности, энергетики, транспорта, связи, радиовещания, телевидения, информатики, земли для обеспечения космической деятельности, земли обороны, безопасности и земли иного специального | 2,253 га | Костромская область, Костромской муниципальный район, Минское сельское поселение ориентир п. Крутик | 44:07:072001:1274 | распоряжается: администрация Костромского муниципального района, 156961, Костромская область, город Кострома, улица М. Новикова, дом 7 | посредством проведения торгов | возможно строительство котельной, возможно строительство артезианской скважины, наличие сотовой и проводной связи |

| | | | | | | | |
|---|--|---------|--|---|--|-------------------------------|--|
| | назначения | | | | | | |
| 2 | земли промышленности, энергетики, транспорта, связи, радиовещания, телевидения, информатики, земли для обеспечения космической деятельности, земли обороны, безопасности и земли иного специального назначения | 0,66 га | Костромская область, Костромской район, Бакшеевское сельское поселение, в 179 м по направлению на юго – запад от ориентира д. 22 п. Паточного завода | 44:07:022401:116 для устройства автодрома | распоряжается: администрация Костромского муниципального района, 156961, Костромская область, город Кострома, улица М. Новикова, дом 7 | посредством проведения торгов | возможно строительство котельной, наличие сотовой и проводной связи |
| 3 | земли промышленности, энергетики, транспорта, связи, радиовещания, телевидения, информатики, земли для обеспечения космической деятельности, земли обороны, безопасности и земли иного специального назначения | 0,71 га | Костромская область, Костромской район, Бакшеевское сельское поселение, в 179 м по направлению на юго – запад от ориентира д. 22 п. Паточного завода | 44:07:022401:117 для устройства автодрома | распоряжается: администрация Костромского муниципального района, 156961, Костромская область, город Кострома, улица М. Новикова, дом 7 | посредством проведения торгов | возможно строительство артезианской скважины |
| 4 | земли сельскохозяйственного назначения | 7,2 га | примерно в 200 м по направлению на запад от ориентира ОМЗ № 002. Почтовый адрес ориентира | № 44:07:132801:393 для сельскохозяйственного производства | Гос. собственность не разграничена | посредством проведения торгов | по участку проходит линия электропередачи ВЛ-10 кВ "фидер 10-01 ПС Ильинское вдоль участка проходит автодорога Кострома- |

| | | | | | | | |
|---|--|----------|--|---|------------------------------------|-------------------------------|--|
| | | | Костромская область, Костромской район, д. Карпово. | | | | Иваново |
| 5 | земли сельскохозяйственного назначения | 5 га | примерно в 700 м по направлению на юг от ориентира ОМЗ № 011. Почтовый адрес ориентира Костромская область, Костромской район, д. Карпово. | № 44:07:132801:394 для сельскохозяйственного производства | Гос. собственность не разграничена | посредством проведения торгов | по участку проходит линия электропередачи ВЛ-10 кВ "фидер 10-01 ПС Ильинское вдоль участка проходит автодорога Кострома-Иваново |
| 6 | земли сельскохозяйственного назначения | 31,3 га | примерно в 500 м по направлению на юго-восток от ориентира ОМЗ № 022. Почтовый адрес ориентира Костромская область, Костромской район, д. Авдотьино. | № 44:07:132801:770 для сельскохозяйственного производства | Гос. собственность не разграничена | посредством проведения торгов | по участку проходит волоконно-оптическая линия связи (ВОЛС) "Ярославское кольцо" в 600м от участка проходит автодорога Кострома-Иваново |
| 7 | земли сельскохозяйственного назначения | 42,9 га | примерно в 100 м по направлению на север от ориентира ОМЗ № 002. Почтовый адрес ориентира Костромская область, Костромской район, д. Карпово. | 44:07:132801:771 для сельскохозяйственного производства | Гос. собственность не разграничена | посредством проведения торгов | по участку проходит линия электропередачи ВЛ-10 кВ "фидер 10-01 ПС Ильинское по участку проходит волоконно-оптическая линия связи (ВОЛС) "Ярославское кольцо" вдоль участка проходит автодорога Кострома-Иваново |
| 8 | земли сельскохозяйственного назначения | 114,6 га | примерно в 2500 м по направлению на юго-восток от | № 44:07:132801:773 для сельскохозяйственн | Гос. собственность не разграничена | посредством проведения торгов | по участку проходит линия электропередачи ВЛ-10 кВ "фидер 10-01 |

| | | | | | | | |
|----|--|---------|---|--------------------------------------|------------------------------------|-------------------------------|--|
| | | | ориентира ОМЗ № 011. Почтовый адрес ориентира Костромская область, Костромской район, д. Карпово. | ого производства | | | ПС Ильинское по участку проходит волоконно-оптическая линия связи (ВОЛС) "Ярославское кольцо" вдоль участка проходит автодорога Кострома-Иваново |
| 9 | земли промышленности, энергетики, транспорта, связи, радиовещания, телевидения, информатики, земли для обеспечения космической деятельности, земли обороны, безопасности и земли иного специального назначения | 18,3 га | Костромская обл., Костромской район, д. Чижово | 44:07:023602:614 предпринимательство | Гос. собственность не разграничена | посредством проведения торгов | - |
| 10 | земли промышленности, энергетики, транспорта, связи, радиовещания, телевидения, информатики, земли для обеспечения космической деятельности, земли обороны, безопасности и земли иного специального назначения | 18,3 га | Костромская область, р-н Костромской, д Чижово, южнее земельного участка с КН 44:07:023602:614 | Для промышленного производства | Гос. собственность не разграничена | посредством проведения торгов | - |

| | | | | | | | |
|----|--|---------|---|---------------------|---|-------------------------------|--|
| | назначения | | | | | | |
| 11 | земли промышленности, энергетики, транспорта, связи, радиовещания, телевидения, информатики, земли для обеспечения космической деятельности, земли обороны, безопасности и земли иного специального назначения | 19,2 га | Костромская область, Костромской район, Бакшеевское сельское поселение, д. Чижово | не состоит на учете | распорядитель - администрация Костромского муниципального района, 156961, Костромская область, город Кострома, улица М. Новикова, дом 7 | посредством проведения торгов | - |
| 12 | Земли промышленности, энергетики, транспорта, связи, радиовещания, телевидения, информатики, земли для обеспечения космической деятельности, земли обороны, безопасности и земли иного специального назначения | 3,5 га | Костромская обл., Костромской р-н, юго-западнее п.Зарубино | 44:07:023601:4708 | администрация Костромского муниципального района, 156961, Костромская область, город Кострома, улица М. Новикова, дом 7 | посредством проведения торгов | согласно плана землепользования и застройки – зона производственно – коммунальных объектов |

ПЕРЕЧЕНЬ
действующих на территории муниципального района
(муниципального округа, городского округа) Костромской области
стратегий, концепций, программ социально-экономического развития

| № п/п | Наименование стратегии, концепции, программы | Основные разделы, задачи | Суммарный объем финансирования | Сроки реализации | Информация об утверждении |
|-------|---|--|--|------------------|---------------------------|
| 1 | Стратегия социально-экономического развития Костромского муниципального района Костромской области на период до 2025 года | Задачи, цели реализации стратегии | - | До 2025 года | От 27.12.2018 г. № 101 |
| 2 | План мероприятий по реализации стратегии экономического развития Костромского муниципального района Костромской области | | | До 2025 года | |
| 3 | Программа «Развитие агропромышленного комплекса Костромского муниципального района» | Паспорт муниципальной программы; Общая характеристика сферы реализации программы; Основные цели, задачи и сроки реализации программы; Ресурсное обеспечение программы; | Общий объем финансирования программы с 2023 -2026 годы составляет 32856,247 тыс. рублей. в том числе: 2023 год – 9095,447 тыс. рублей. 2024 год – 7908,6 тыс. рублей. 2025 год – 7908,6 тыс. рублей. 2026 - 7943,6 тыс. рублей. | до 2025 года | от 19.09.2022 № 2372 |
| 4 | Районная программа «Обеспечение жильем молодых семей Костромского муниципального района на 2022-2024 годы» | Паспорт программы. Цели, задачи и целевые показатели программы; План мероприятий программы; Характеристика и анализ текущего состояния социально-экономического развития Костромского муниципального района | Общий объем финансирования 43821,6 в том числе: 2022 – 6750,0 тыс. рублей; 2023 – 7819,8 тыс. рублей; 2024 – 9750 тыс. рублей; 2025 – 9750,6 тыс. рублей; | До 2026 года | от 05.04.2023 № 732 |

| N п/п | Наименование стратегии, концепции, программы | Основные разделы, задачи | Суммарный объем финансирования | Сроки реализации | Информация об утверждении |
|----------|--|--|---|---------------------|---------------------------------|
| | | Ресурсное обеспечение программы; | 2026 – 9750,6 | | |
| 5 | Муниципальная программа «Развитие образования в Костромском муниципальном районе» | Паспорт программы; Характеристика и анализ текущего состояния социально – экономического развития отрасли «Образование» Костромского муниципального района; Цели, задачи и целевые показатели реализации муниципальной программы Костромского муниципального района «Развитие образования в Костромском муниципальном районе»; | Общий объем финансирования ВСЕГО: 6384457,14 тыс. рублей в том числе: 2022 год – 1138132,11 тыс. рублей; 2023 год – 1330930,2 тыс. рублей; 2024 год – 1908149,71 тыс. рублей; 2025 год – 1020480,46 тыс. рублей; 2026 год – 986764,66 тыс. рублей; | до 2025 года | от 31.03.2023 № 691 |
| 6 | Муниципальная программа «Профилактика наркомании и противодействие незаконному обороту наркотиков на территории Костромского муниципального района» | Паспорт муниципальной программы; Характеристика и анализ текущего состояния; Цели, задачи и целевые показатели муниципальной программы; План мероприятий по выполнению муниципальной программы; | Общий объем финансирования 60,5 тыс. рублей, в том числе по годам реализации: 2024 год – 34,0 тыс. рублей; 2025 год – 26,5 тыс. рублей; 2026 год – 0,0 тыс. рублей | 2024-2026 годы | 24.10.2022 № 2755 |
| 7 | Муниципальная программа «Комплексное развитие сельских территорий Костромского муниципального района Костромской области» | Паспорт муниципальной программы; Характеристика и анализ текущего состояния; Цели, задачи и целевые показатели муниципальной программы; План мероприятий по выполнению муниципальной программы; | Общий объем финансирования ВСЕГО - 25534,1 тыс. рублей в том числе: 2020 год – 0 тыс. рублей; 2021 год – 7462 тыс. рублей; 2022 год – 4640,0 тыс. рублей; 2023 год – 13182,0 тыс. рублей; 2024 год – 9800,0 тыс. рублей; 2025 год – 11603,2 тыс. рублей; 2026 год – 4381,0 тыс. рублей; | До 2025 года | от 13.05.2020 №763 |
| 8 | Муниципальная программа «Развитие субъектов малого предпринимательства в Костромском муниципальном районе» на 2023 – 2026 гг. | Паспорт муниципальной программы; Характеристика и анализ текущего состояния; Задачи, целевые показатели и мероприятия реализации муниципальной программы; План мероприятий по выполнению муниципальной программы; | Общий объем финансирования 783,3 тыс. рублей, в том числе по годам реализации: 2023 год – 17,3 тыс. рублей; 2024 год – 237,0 тыс. рублей; 2025 год – 257,0 тыс. рублей; | До 2026 года | от 06.06.2022 № 1685 |

| № п/п | Наименование стратегии, концепции, программы | Основные разделы, задачи | Суммарный объем финансирования | Сроки реализации | Информация об утверждении |
|-------|--|---|---|------------------|---------------------------|
| | | | 2026 год – 272,0 тыс. рублей; | | |
| 9 | Муниципальная программа «Повышение безопасности дорожного движения на территории Костромского муниципального района Костромской области» | Паспорт муниципальной программы; Характеристика и анализ текущего состояния; Цели, задачи и целевые показатели и мероприятия по выполнению муниципальной программы; | Общий объем финансирования 1853 тыс. руб., в том числе: 2021г – 453 тыс. рублей; 2022г – 400 тыс. рублей; 2023г – 405 тыс. рублей; 2024г – 200 тыс. рублей; 2025 г – 400 тыс. рублей; | До 2025 года | от 23.09.2020 № 1773 |
| 10 | Муниципальная программа «О мерах по противодействию терроризму и экстремизму на территории Костромского муниципального района на годы» | Паспорт муниципальной адресной программы; Основные цели и задачи программы; Планируемые мероприятия муниципальной программы. | Общий объем финансирования 44 тыс. рублей: 2020 год – 2 тыс. рублей; 2021 год – 20 тыс. рублей; 2022 год – 22 тыс. рублей. | До 2022 года | от 30.07.2020 №1362 |
| 11 | Муниципальная адресная программа «Развитие физической культуры и спорта в Костромском муниципальном районе на 2024-2026 годы» | Паспорт муниципальной адресной программы; Основные цели и задачи программы; Планируемые мероприятия муниципальной программы. | Общий объем финансирования : ВСЕГО: 13555,415 тыс. рублей в том числе: (по годам реализации) 2024 год – 4384,835 тыс. рублей; 2025 год – 4585,290 тыс. рублей; 2026 год – 4585,290 тыс. рублей; | До 2025 года | от 23.10.2020 №1995 |
| 12 | Муниципальная программа «Управление муниципальными финансами и муниципальным долгом Костромского муниципального района» | Паспорт муниципальной программы; Основные цели и задачи программы; Планируемые мероприятия муниципальной программы. | Общий объем средств, направляемых на реализацию муниципальной программы, составляет ВСЕГО: 177291,2 тыс. рублей в том числе: (по годам реализации) 2023 год – 53104,3 тыс. рублей; 2024 год – 40724,2 тыс. рублей; 2025 год – 41470,5 тыс. рублей; 2026 год – 41992,2 тыс. рублей; | До 2026 года | от 29.01.2023 № 247 |
| 13 | Муниципальная программа Костромского | Паспорт муниципальной программы; Основные цели и задачи программы; | Общий объем средств, направляемых на реализацию муниципальной программы, | 2019-2025 годы | от 14.06.2019 № 2764 |

| N п/п | Наименование стратегии, концепции, программы | Основные разделы, задачи | Суммарный объем финансирования | Сроки реализации | Информация об утверждении |
|----------|---|---|---|--------------------|-----------------------------|
| | муниципального района «Организация деятельности по реконструкции и развитию системы жилищно-коммунального хозяйства, строительства» | Планируемые мероприятия муниципальной программы. | составляет всего: 917106,54 тыс. рублей, в том числе: 2019 год – 9870,00 тыс. рублей. 2020 год – 2860,90 тыс. рублей. 2021 год – 151478,10 тыс. рублей. 2022 год - 342159,56 тыс. рублей. 2023 год – 294181,90 тыс. рублей. 2024 год – 100993,02 тыс. рублей. 2025 год – 15563,06 тыс. рублей. | | |
| 14 | Муниципальная программа «Эффективное управление муниципальным имуществом и земельными ресурсами Костромского муниципального района на 2023-2026 годы» | Паспорт муниципальной программы; Основные цели и задачи, мероприятия по реализации муниципальной программы; | Объем финансирования муниципальной программы всего: 87845,7 тыс. рублей, в том числе: 2023 год - 23200,6 тыс. рублей. 2024 год - 21724,9 тыс. рублей. 2025 год - 21110,9 тыс. рублей. 2026 год – 21809,3 тыс. рублей. | 2023-2026 годы | от 24.09. 2019 № 2194 |
| 15 | Муниципальная программа «Энергосбережение и повышение энергетической эффективности Костромского муниципального района Костромской области» | Паспорт муниципальной программы; Основные цели и задачи программы; Планируемые мероприятия муниципальной программы. | Общий объем средств, направляемых на реализацию муниципальной программы, составляет всего: 47589,99 тыс. рублей, в том числе: 2022 год - 13325,5 тыс. рублей. 2023 год – 27878,34 тыс. рублей. 2024 год – 6386,15 тыс. рублей. 2025 год – 0,0 тыс. рублей | 2022-2025 | от 12.03. 2021 № 569 |
| 16 | Муниципальная программа Костромского муниципального района «Реализация основных направлений молодежной политики на территории | Паспорт муниципальной программы; Основные цели и задачи программы; Планируемые мероприятия муниципальной программы. | ВСЕГО: 4195,834 тыс. рублей в том числе: 2023 год - 1120,834 тыс. рублей. 2024 год – 1025,0 тыс. рублей. 2025 год – 1025,0 тыс. рублей. 2026 год - 1025,0 тыс. рублей. | 2023 – 2026 гг. | от 24.10.2022 № 2786 |

| N п/п | Наименование стратегии, концепции, программы | Основные разделы, задачи | Суммарный объем финансирования | Сроки реализации | Информация об утверждении |
|----------|--|--|---|---------------------|---------------------------------|
| | Костромского муниципального района» | | | | |
| 17 | Муниципальная программа «Развитие культуры Костромского муниципального района» | Паспорт муниципальной программы; Основные цели и задачи программы; Планируемые мероприятия муниципальной программы. | За счет всех источников финансирования, всего: 351653,837, в том числе: 2023 - 118460,235 тыс. рублей; 2024 – 98944,086 тыс. рублей; 2025 – 67979,453 тыс. рублей; 2026 – 66270,063 тыс. рублей; | 2023-2026 годы | от 21.10.2020 № 1986 |
| 18 | Муниципальная программа Костромского муниципального района «Развитие транспортной системы Костромского муниципального района». | Паспорт муниципальной программы; Основные цели и задачи программы; Планируемые мероприятия муниципальной программы. | Общий объем средств, направляемых на реализацию муниципальной программы, составляет – 333731,31 тыс. рублей, в том числе: 2023г – 150290,98 тыс. рублей; 2024г – 60629,33 тыс. рублей; 2025г – 61405,5 тыс. рублей; 2026г – 61405,5 тыс. рублей; 2027г - 0,0 тыс. рублей. | 2023-2027 годы | от 17.08..2023 № 2098 |
| 19 | Муниципальная программа Костромского муниципального района "Развитие туризма в Костромском муниципальном районе" | Паспорт муниципальной программы; Основные цели и задачи программы; Планируемые мероприятия муниципальной программы. | Общий объем финансирования муниципальной программы: 2344,836 тыс. рублей, в том числе по годам реализации: 2022 год – 380,723 тыс. рублей; 2023 год – 612,363 тыс. рублей; 2024 год – 442,25 тыс. рублей; 2025 год – 452,25 тыс. рублей; 2026 год – 457,25 тыс. рублей; | 2022 - 2026 годы | от 02.09.2019 № 2038 |
| 20 | Муниципальная программа Костромского муниципального района | Паспорт муниципальной программы; Основные цели и задачи программы; Планируемые мероприятия муниципальной | Общий объем финансирования муниципальной программы: 1650,845 тыс. рублей, в том числе по годам | 2022-2026 годы | 26.12.2023 № 3327 |

| № п/п | Наименование стратегии, концепции, программы | Основные разделы, задачи | Суммарный объем финансирования | Сроки реализации | Информация об утверждении |
|-------|---|--|---|------------------|---------------------------|
| | "Поддержка социально ориентированных некоммерческих организаций, осуществляющих свою деятельность на территории Костромского муниципального района" | программы | реализации: 2022 год – 338,845 тыс. рублей; 2023 год – 285,50 тыс. рублей; 2024 год – 320,0 тыс. рублей; 2025 год – 338,0 тыс. рублей; 2026 год – 368,50 тыс. рублей; | | |
| 21 | Муниципальная программа «Формирование современной городской среды» | Паспорт программы. Цели, задачи и целевые показатели программы; План мероприятий программы; Характеристика и анализ текущего состояния социально-экономического развития Костромского муниципального района | Общий объем финансирования муниципальной программы: 38411,54 тыс. рублей, в том числе по годам реализации: 2023 год – 16882,71 тыс. рублей; 2024 год – 21528,83 тыс. рублей; | 2023-2024 годы | 11.01.2023 № 05 |
| 22 | Муниципальная программа «Комплексные меры по противодействию алкоголизации населения на территории Костромского муниципального района» | Нет данных | | | |
| 23 | Муниципальная программа «Повышение рождаемости в Костромском муниципальном районе» | Нет данных | | | |
| 24 | «Профилактика идеологии терроризма и экстремизма на территории Костромского муниципального района на 2024 – 2026 годы» | Паспорт программы. Цели, задачи и целевые показатели программы; План мероприятий программы; Характеристика и анализ текущего состояния социально-экономического развития Костромского муниципального района | Общий объем финансирования муниципальной программы: 4547,2тыс. рублей, в том числе по годам реализации: 2024 год – 1387,2 тыс. рублей; 2025 год – 2350,0 тыс. рублей; 2026 год -810,0 тыс. рублей; | 2024-2026 годы | 16.11.2023 № 2895 |
| 25 | «По обеспечению инфраструктурой | Паспорт программы. Цели, задачи и целевые показатели программы; | Общий объем финансирования муниципальной программы: 401010 тыс. | | 30.10.2023 № 2761 |

| N п/п | Наименование стратегии, концепции, программы | Основные разделы, задачи | Суммарный объем финансирования | Сроки реализации | Информация об утверждении |
|----------|--|--|--|---------------------|---------------------------------|
| | земельных участков для осуществления жилищного строительства на территории Костромского муниципального района Костромской области» | План мероприятий программы; Характеристика и анализ текущего состояния социально-экономического развития Костромского муниципального района | рублей, в том числе по годам реализации: 2023 год – 5202,0 тыс. рублей; 2024 год – 197904,0 тыс. рублей; 2025 год - 197904,0 тыс. рублей; | | |
| 26 | «Организация деятельности по накоплению твердых коммунальных отходов на территории Костромского муниципального района» | Муниципальная программа будет утверждена в 2024 году | | | |

ПЕРЕЧЕНЬ
особо охраняемых природных территорий на территории
муниципального района (муниципального округа, городского округа)
Костромской области

| № п/п | Наименование | Площадь, га |
|-------|-------------------------------------|---|
| 1 | Памятник природы Аганинская дубрава | 6 |
| 2 | Памятник природы Мисковский | 180 |
| 3 | Памятник природы Сущевский | 161 |
| 4 | Памятник природы озеро Малышковское | 28,2 |
| 5 | Заказник «Спас» | 2742,49 |
| 6 | Заказник «Шунга» | 1976,32 |
| 7 | Заказник «Сумароковский» | 4039 (территория Костромского и Красносельского районов) |

ПЕРЕЧЕНЬ
 полезных ископаемых на территории муниципального района
 (муниципального округа, городского округа) Костромской области

| № п/п | Месторождение | Категория запасов | Площадь, га | Учтено запасов, тыс. куб. м |
|-------|--|-------------------|-------------|-----------------------------|
| | Строительный песок | | | |
| 1 | Охочевское | C ₁ | | 18306,3 |
| 2 | Охочевское, уч.Пестрюнино | C ₁ | 142 | 1042,4 |
| 3 | Карповское | C ₁ | 94 | 136 |
| 4 | Семеновское | B+ C ₁ | 28 | 1808,6 |
| 5 | Солонииковское | B+ C ₁ | 99 | 9474,6 |
| 6 | Южный канал | C ₁ | - | 1991,4 |
| 7 | Пушкино | C ₁ | - | 3527,2 |
| 8 | Деминское | C ₁ | 104,7 | 380 |
| 9 | Становщиковское | C ₁ | 13 | 958,6 |
| | | | | |
| | Глин и суглинков (для производства кирпича) | | | |
| | | | | |
| 1 | Задубье | C ₁ | 123,3 | 103,4 |
| 2 | Овраг Крутик | B+ C ₁ | 50 | 185 |
| | | | | |
| | Глин и суглинков (для производства керамзита) | | | |
| 1 | Трудовая Слобода | B+ C ₁ | 84 | 271 |